



BELÜGYMINISZTERIUM

KÖZFOGLALKOZTATÁSI ÉS VÍZÜGYI HELYETTES ÁLLAMTITKÁRSÁG

Havi tájékoztató a közfoglalkoztatás alakulásáról

2017. december

Publikálás dátuma: 2018. április



Tartalom

Tájékoztató a közfoglalkoztatás alakulásáról.....	3
Táblázatok/ <i>Tables</i>	9
1. A közfoglalkoztatás főbb adatainak összefoglaló táblázata/ <i>Summary report of the Public Work's main data</i>	10
2. A közfoglalkoztatás főbb adatainak időszora 2016-ban/ <i>Time series of the Public Work's main data in 2016</i>	11
3. A közfoglalkoztatás főbb adatainak időszora 2017-ben/ <i>Time series of the Public Work's main data in 2017</i>	12
4. A közfoglalkoztatásban részt vevők átlagos havi létszáma és annak változása megyénként/ <i>Monthly average number of the public workers and their changes by counties</i>	13
5. A közfoglalkoztatás főbb típusaiban részt vevők havi átlagos létszáma megyénként/ <i>Monthly average number of the public workers and their changes in the main types of the Public Work by counties</i>	14
6. A közfoglalkoztatási ráta alakulása megyénként/ <i>Indicator of participation in Public Work by counties</i>	15
7. A közfoglalkoztatásban dolgozók összetételének alakulása/ <i>The main features of the public workers</i>	16
8. A hónap folyamán rendelkezésre álló közfoglalkoztatási álláshelyek száma/ <i>Available vacancies in the Public Work during the month</i>	17
9. A közfoglalkoztatók toplistája/ <i>Toplist of public employers</i>	18
10. Főbb munkaerő-piaci adatok/ <i>The main data of the Hungarian labour market</i>	19
11. A Nemzetgazdasági Minisztérium nyilvántartott álláskeresőkre vonatkozó főbb adatai/ <i>The Ministry for National Economy's main data of the registered jobseekers</i>	20
Statisztikai definíciók.....	21

**Tájékoztató a közfoglalkoztatás alakulásáról**

2017. december



Forrás: BM

Tovább csökkent a közfoglalkoztatásban dolgozók havi átlagos létszáma

A Belügyminisztérium közfoglalkoztatásra vonatkozó adatai szerint a közfoglalkoztatásban részt vevő személyek **havi átlagos száma 164 564 fő volt 2017. decemberben**, amely csökkenést mutat az előző hónaphoz és az előző év azonos időszakához képest is. November hónaphoz viszonyítva 1,1 ezer fővel, míg 2016 decemberével összehasonlítva 46,0 ezer fővel kevesebb a közfoglalkoztatottak száma. **2017-ben az éves átlagos létszám 179 492 főt tett ki.**

A közfoglalkoztatási programokba történő belépések száma december hónapban **16,3 ezer volt** – ezek legnagyobb hányada (75,0%-a) a hosszabb időtartamú programokat érintette. 2017-ben a közfoglalkoztatásba belépő személyek száma március és április hónapban volt a legmagasabb, ugyanis az előző két évhez hasonlóan 2017-ben is tavasszal indultak az új programok.

A kilépési esetek száma 18,7 ezer volt decemberben. 2017-ben március hónapban volt kiugróan magas a kilépések száma (199,4 ezer fő), amelynek oka a 2016. évben indult programok befejeződése.

2017 egész évet tekintve a közfoglalkoztatás 294,9 ezer személyt ért el, tehát ennyien vettek részt az év során legalább egy napig ilyen típusú foglalkoztatásban.

A havi átlagos létszám szerinti bontást tekintve a közfoglalkoztatottak nem, kor és iskolai végzettség szerinti megoszlása a következők szerint alakult 2017. decemberben. 73 677 fő férfi (44,8%) és 90 887 fő nő (55,2%) vett részt közfoglalkoztatásban a vizsgált hónapban. A közfoglalkoztatottak 59,0 százaléka 26 és 50 év közötti, a 25 évesek vagy annál fiatalabbak aránya 7,7 százalék, az 50 év felettieké pedig 33,3 százalék volt. **A programokban részt vevők legnagyobb hányada csak általános iskolai végzettséggel rendelkezik (45,5%).** Magas még a szakmunkások, illetve a szakiskolai végzettséggel

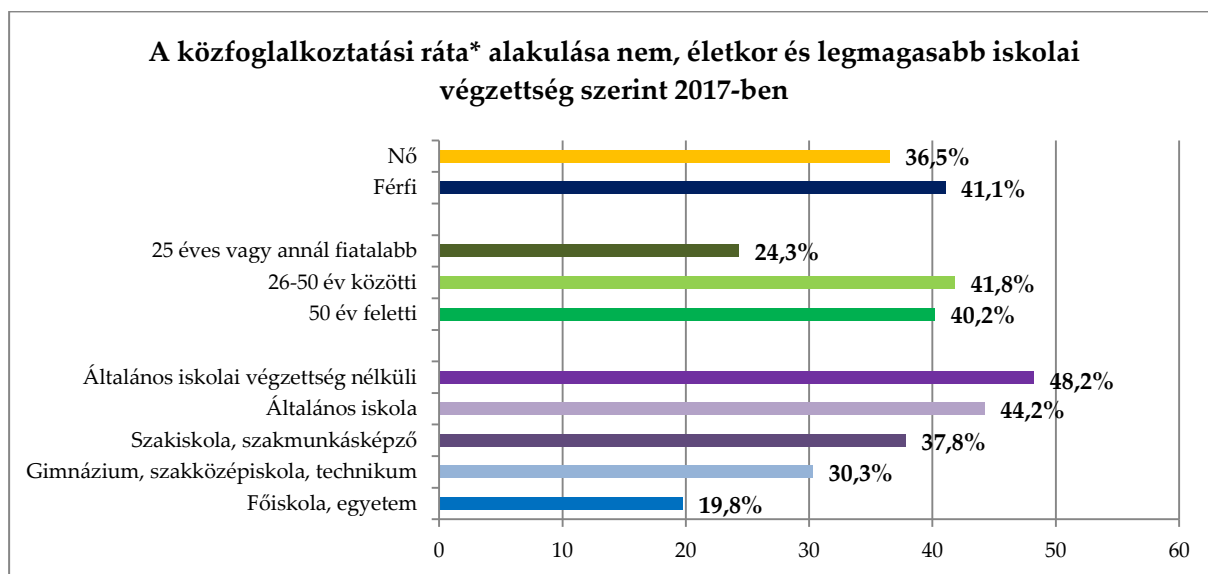


KÖZFOGLALKOZTATÁSI ÉS VÍZÜGYI HELYETTES ÁLLAMTITKÁRSÁG

rendelkezők aránya (25,1%). **A kevesebb mint nyolc osztályt végzett közfoglalkoztatottak aránya 9,9 százalék**, az érettségit adó középiskolai végzettségűeké 17,3 százalék, míg a diplomásoké 2,2 százalék volt a tárgy hónapban.

2017 egész évét tekintve az életkor és a legmagasabb iskolai végzettség szerinti megoszlások hasonlóképpen alakultak, mint ami december hónapra jellemző.

A 2017. év során a közfoglalkoztatás mint foglalkoztatáspolitikai program a nyilvántartott álláskeresők 38,8 százalékát aktiválta. Nem, életkor és legmagasabb iskolai végzettség szerint az aktiválás mértéke eltérő. A férfiak aktiválási rátája (41,1%) 4,6%-ponttal volt magasabb a nőkre jellemző értéknél (36,5%). A 26-50 év közötti nyilvántartott álláskeresők közül a közfoglalkoztatás 41,8 százalékos arányban aktivált személyeket a vizsgált évben. Az 50 év felettek esetében szintén 40 százalék feletti (40,2%) ez az érték. A 26 évnél fiatalabbak csoportjában az említett arány alacsonyabb: 24,3 százalék. **Az iskolázottságot tekintve az általános iskolai végzettség nélküli regisztrált álláskeresők esetében volt a legnagyobb arányú (48,2%) a bevonás mértéke, de nem sokkal alacsonyabb a legfeljebb általános iskolát végzettek esetében sem (44,2%).** Minden további iskolai végzettség szerinti kategóriát tekintve alacsonyabb az aktiválás mértéke, mint az előbb említett két csoportban. A szakiskolában vagy szakmunkásképző intézményben tanult regisztrált álláskeresők közül a közfoglalkoztatás 37,8 százalékos arányban ért el személyeket 2017-ben. A közfoglalkoztatási ráta 30,3 százalékot tett ki az érettségizettek körében és 19,8 százalék volt a főiskolai vagy egyetemi végzettséggel rendelkezők csoportját tekintve.



Forrás: Saját számítás a BM és az NGM adatai alapján.

* A közfoglalkoztatási ráta kiszámításának módja: közfoglalkoztatásban részt vevők havi átlagos létszáma/(nyilvántartott álláskeresők átlagos zárónapi száma + közfoglalkoztatásban részt vevők havi átlagos létszáma).



KÖZFOGLALKOZTATÁSI ÉS VÍZÜGYI HELYETTES ÁLLAMTITKÁRSÁG

2017 decemberében a közfoglalkoztatásban dolgozók által betöltött öt leggyakoribb munkakör között találjuk az egyszerű szolgáltatási és szállítási tevékenységet (45,3%), az egyszerű mezőgazdasági foglalkozást (8,7%), az egyszerű építőipari (5,3%), az egyéb takarító és kiegészítő (4,4%), valamint az általános irodai adminisztrátor (2,9%) munkaköröket. 2017 egész évet tekintve szintén ez az öt tevékenység jellemezte a legtöbb közfoglalkoztatott munkáját; további népszerű foglalkozási körnek számított az intézményi takarítói, kiegészítői munkakör, az erdészeti, vadászati és halászati tevékenység, a kubikos, a munka- és termelészservező, valamint az egyéb ügyintéző foglalkozás.

Területi különbségek

2017. decemberben a közfoglalkoztatási szerződés megkötésének helye szerint a résztvevők havi átlagos létszáma Borsod-Abaúj-Zemplén (28 875 fő) és Szabolcs-Szatmár-Bereg (27 025 fő) megyében volt a legmagasabb. A közfoglalkoztatás szempontjából a harmadik legjelentősebb megye Hajdú-Bihar volt (14 907 fő). E három megyében a közfoglalkoztatottak lakóhelye alapján történő besorolás szerint még magasabb létszámokkal találkozhatunk. 2017. decemberben a havi átlagos létszámot tekintve a közfoglalkoztatottak több mint egyharmadának lakhelye Borsodban (18,3%) vagy Szabolcsban (17,1%) volt, további 9,8 százalékuknak pedig Hajdú-Biharban.

Országosan a közfoglalkoztatásban részt vevők 37,2 százaléka dolgozott járási mintaprogramban decemberben. A közfoglalkoztatási típusok megyénkénti megoszlását tekintve 40 százalék feletti a járási startmunka programban részt vevők havi átlagos száma hat megyében, amelyek az alábbiak: Hajdú-Bihar (55,0%), Békés (54,7%), Szabolcs-Szatmár-Bereg (46,2%), Nógrád (44,4%), Zala (41,6%) és Borsod-Abaúj-Zemplén (40,5%).

A vizsgált hónapban hosszabb idejű közfoglalkoztatásban dolgozott a résztvevők 43,0 százaléka az országos arányt tekintve. A megyék közül Komárom-Esztergom (71,0%), Pest (64,0%), Heves (62,2%) és Veszprém (61,5%) megyén belül a legnagyobb súlyú ez a programtípus.

A 2017. évet egészében szemlélve megállapíthatjuk, hogy a három fő programtípus közül a hosszabb időtartamú programok jelentősége volt a legnagyobb: az éves átlagot tekintve a közfoglalkoztatottak 43,5 százaléka dolgozott ennek keretében. 37,5 százalék volt a járási mintaprogramokban és 19,0 százalék az országos közfoglalkoztatási programokban részt vevők átlagos száma 2017-ben.

Továbbra is növekvő a foglalkoztatottak száma az egy évvel korábbi időszakhoz képest

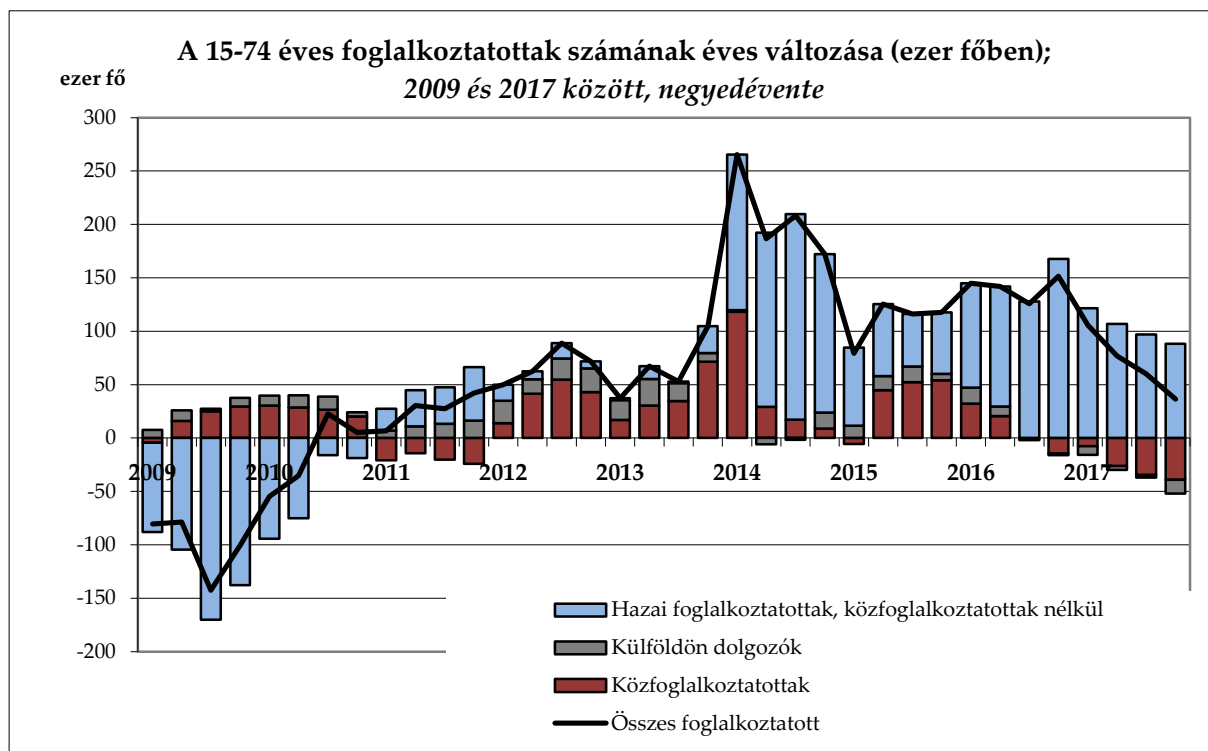
A KSH Munkaerő-felmérésének 2017. október–december negyedévre vonatkozó adatai szerint a 15-74 év közötti foglalkoztatottak száma 4 447,4 ezer főt tett ki, ezen belül a közfoglalkoztatottak száma 178,4 ezer főt jelentett (ez 4,0%-os aránynak felel meg).¹ Az előző időszakhoz (2017. szeptember–november hónap) képest a foglalkoztatottak száma kismértékben (2,8 ezer fővel) csökkent. Egy év viszonylatában pedig 36,4 ezer fős bővülésről beszélhetünk. A foglalkoztatottak számának egy év alatt bekövetkezett emelkedéséhez a közfoglalkoztatás nem járult hozzá, hiszen éves viszonylatban a programban részt vevők száma csökkenést mutat. A KSH adatai szerint 2017.

¹ Munkaerő-felmérésből származó, becsült adat.



KÖZFOGLALKOZTATÁSI ÉS VÍZÜGYI HELYETTES ÁLLAMTITKÁRSÁG

október–decemberben 39,3 ezer fővel volt alacsonyabb a közfoglalkoztatottak becsült létszáma, mint egy évvel korábban. 2017 I-IV. negyedévében a közfoglalkoztatás nem játszott szerepet az egy év alatt bekövetkező foglalkoztatás-bővülésben, hiszen a közfoglalkoztatottak létszámának éves változása mindegyik negyedévben csökkenést mutatott.



Forrás: KSH, Munkaerő-felmérés

A nyilvántartott álláskeresők számának alakulása

A Nemzetgazdasági Minisztérium adatai szerint a **regisztrált álláskeresők zárónapi száma 254 749 fő volt 2017. decemberben**, amely az előző hónaphoz képest 1,3 százalékos csökkenést mutat. Az egy évvel korábbi időszakhoz viszonyítva szintén csökkenésről beszélhetünk, amelynek mértéke 6,9 százalékos. Az álláskeresők 44,5 százaléka nem részesült ellátásban 2017. decemberben; kevesebb mint egyharmaduk (31,5%-uk) foglalkoztatást helyettesítő támogatásra, további 24,0 százalékuk pedig álláskeresői ellátásra volt jogosult. December hónapban a legfeljebb nyolc általános iskolai végzettséggel rendelkezők aránya az állástalanok között 44,2 százalék volt. **A legalább 12 hónapja nyilvántartott, tartós álláskeresők aránya 28,0 százalékot jelentett decemberben**, amely 0,9%-pontos csökkenést mutat az egy évvel korábbi időszakhoz képest és változatlan novemberhez viszonyítva.

Az FHT-ra jogosult álláskeresők száma 2017. decemberben 80,2 ezer fő volt, amely öt százalékkal alacsonyabb, mint az előző év ugyanezen hónapjában és közel azonos mértékű, mint november hónapban.



KÖZFoglalkoztatási és Vízügyi Helyettes Államtitkárság

A közfoglalkoztatás súlya az álláskeresőkhöz viszonyítva

A közfoglalkoztatás nyilvántartott álláskeresőkhöz viszonyított súlya² 2017. decemberben az alábbi megyékben volt a legmagasabb: Békés (52,6%), Szabolcs-Szatmár-Bereg (48,3%), Borsod-Abaúj-Zemplén (46,5%) és Baranya (44,5%). A legalacsonyabb értékkel Budapest (13,1%) és Pest megye (19,6%) rendelkezett.

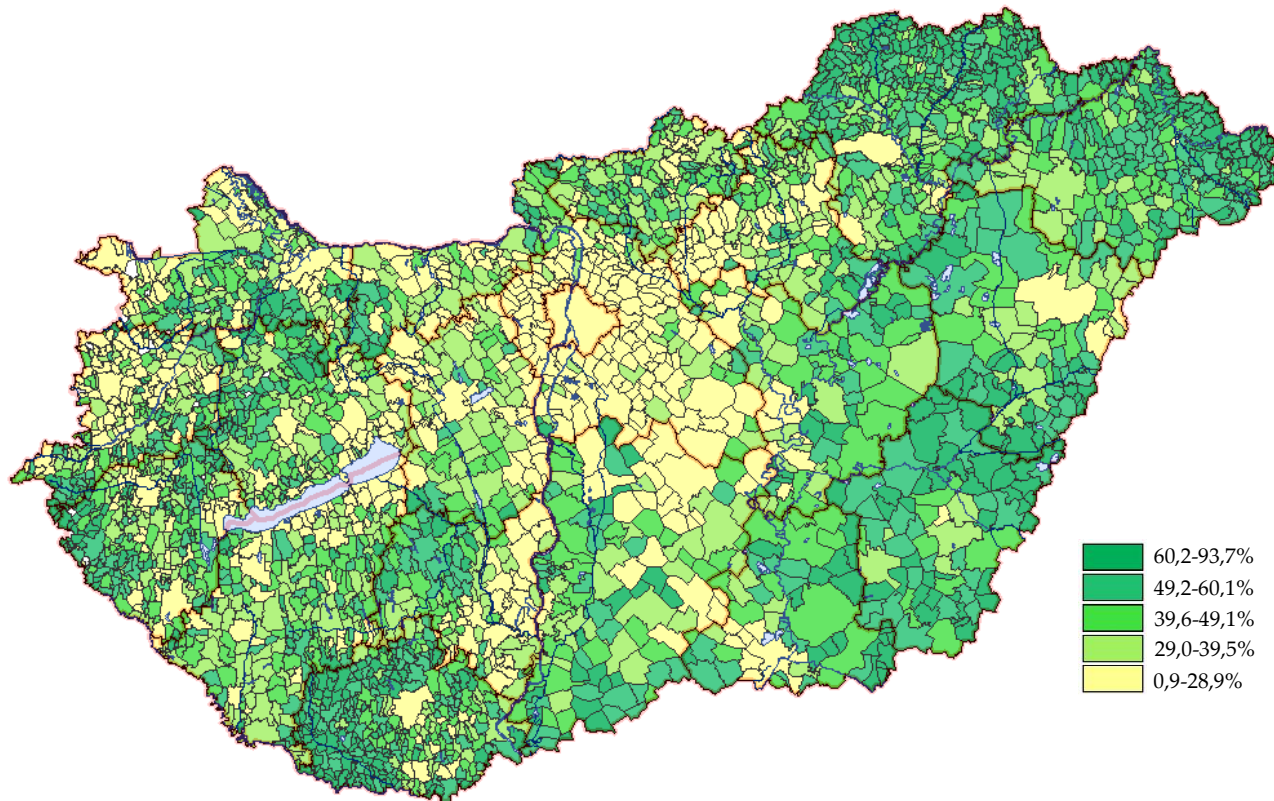
2017-ben a közfoglalkoztatásnak köszönhetően aktivált regisztrált álláskeresőkhöz aránya az egyes megyéken belül is jelentős eltéréseket mutat. 119 olyan települést említhetünk, ahol az aktiválás mértéke 75 százaléknál magasabb volt a vizsgált évben. E települések közül a legtöbb (összesen 82) Borsod-Abaúj-Zemplén, Baranya, Zala vagy Szabolcs-Szatmár-Bereg megyében található (a többi elszórtan más megyékben). Sok esetben a magas aktiválási arányok azonban kis létszámokat takarnak: a közfoglalkoztatottak és a nyilvántartott álláskeresőkhöz együttes száma (vagyis a közfoglalkoztatási ráta nevezőjének az értéke) az említett 119 település közül 73 esetében 50 fő vagy annál kevesebb. A 75 százaléknál magasabb közfoglalkoztatási rátával rendelkező települések között találunk 13 olyat, amely nagyobb (130-300 fő közötti) nevező értékkel rendelkezik. E 13 közül 12 esetben olyan településről van szó, ahol a népesség száma nem éri el az 1 400 főt. Ezek az alábbiak: Beregdaróc, Csalóc, Eperjeske, Kovácsvágás, Kömörő, Lak, Milota, Mozsgó, Nagykereki, Nagyrábé, Rakaca, Sonkád, Szin. 21 azoknak a településeknek a száma, ahol vagy nulla volt a közfoglalkoztatási ráta értéke, vagy nem volt értelmezhető (az álláskeresőkhöz és a közfoglalkoztatottak száma egyaránt nulla volt). Ezek közül öt településen, a Zala megyei Felsőszenterzsébeten, Gosztolán, Iborfián és Lendvajakabán, valamint a Győr-Moson-Sopron megyei Cséren nem csupán a közfoglalkoztatottak létszáma volt nulla, hanem a nyilvántartott álláskeresőkhöz is.

² Kiszámításának módja: közfoglalkoztatásban részt vevők havi átlagos létszáma/(nyilvántartott álláskeresőkhöz zárónapi száma + közfoglalkoztatásban részt vevők havi átlagos létszáma).



KÖZFOGLALKOZTATÁSI ÉS VÍZÜGYI HELYETTES ÁLLAMTITKÁRSÁG

A közfoglalkoztatási ráta* alakulása településenként, 2017-ben



Forrás: Saját számítás a BM és az NGM adatai alapján.

Megjegyzés: A területi besorolás alapja az egyén lakóhelye. Fehér szín jelöli azokat a településeket, ahol nem értelmezhető a ráta vagy annak értéke nulla.

* A közfoglalkoztatási ráta kiszámításának módja: közfoglalkoztatásban részt vevők havi átlagos létszáma/(nyilvántartott álláskereső átlagos zárónapi száma + közfoglalkoztatásban részt vevők havi átlagos létszáma).



BELÜGYMINISZTERIUM

KÖZFOGLALKOZTATÁSI ÉS VÍZÜGYI HELYETTES ÁLLAMTITKÁRSÁG

Táblázatok/ *Tables*



KÖZFOGLALKOZTATÁSI ÉS VÍZÜGYI HELYETTES ÁLLAMTITKÁRSÁG

1. A közfoglalkoztatás főbb adatainak összefoglaló táblázata/ Summary report of the Public Work's main data					
2017. december ³ / December 2017					
Közfoglalkoztatottak létszámának alakulása/ <i>Measures of the public worker's number</i>	Létszám, fő/ <i>Number of</i>	Változás az előző hónaphoz képest/ <i>Changes compared to the previous month</i>		Változás az előző év azonos időszakához képest/ <i>Changes compared to the same period of the previous year</i>	
		fő/ <i>number</i>	%	fő/ <i>number</i>	%
Közfoglalkoztatásban részt vevők havi átlagos létszáma ⁴ / <i>Monthly average number of the public workers</i>	164 564	-1 125	-0,7	-46 008	-21,8
Közfoglalkoztatásban érintett személyek száma ⁵ / <i>Net number of the public workers</i>	176 428	-3 818	-2,1	-56 255	-24,2
Közfoglalkoztatásba belépők ⁶ létszáma/ <i>Monthly inflow to the Public Work</i>	16 272	-9 888	-37,8	-12 675	-43,8
Ebből/ <i>From this</i> : Hosszabb időtartamú közfoglalkoztatásba/ <i>To long-term public employment programmes</i>	12 211	-5 553	-31,3	-11 106	-47,6
Országos közfoglalkoztatási programba/ <i>To national public employment programmes</i>	920	-1 966	-68,1	-797	-46,4
Kistérségi/járási startmunka mintaprogramba/ <i>To micro-regional and other Start Work model programmes</i>	3 141	-2 369	-43,0	-772	-19,7
- Ebből/ <i>From this</i> : mezőgazdasági programba/ <i>To agriculture programmes</i>	985	-934	-48,7	-358	-26,7
Közfoglalkoztatásból kilépők ⁷ létszáma/ <i>Outflow from the Public Work</i>	18 660	-11 034	-37,2	-17 107	-47,8

³ A havonta megfigyelt időszak az előző hónap 21. napjától a tárgyható 20. napjáig tart. 2015. január 1-jétől a tárgy hónapra vonatkozó adatok a következő hónap 20-ai zárónapján kerülnek számbavételre.

⁴ A közfoglalkoztatásban részt vevők átlagos állományi létszáma: az adott hónapban közfoglalkoztatásban részt vevők napi létszámainak számtani átlaga.

⁵ A vizsgált időszakban a közfoglalkoztatásban legalább egy napon részt vevők létszáma. Azt mutatja meg, hogy hány egyedi személyt ért el a közfoglalkoztatás.

⁶ Közfoglalkoztatási szerződés keretében adott hónapban közfoglalkoztatási jogviszonyt létesítők száma. Ha egy egyén adott időszak alatt több közfoglalkoztatási jogviszonyt létesített – függetlenül annak típusától –, akkor többször szerepel. A havi belépő létszám tartalmaz olyan belépőket, akik esetében a foglalkoztatás kezdete korábbi időszakra esik, de a nyilvántartási rendszer sajátosságaiból adódóan a korábbi időszakokban nem tudtuk figyelembe venni.

⁷ A közfoglalkoztatást a vizsgált időszakban bármilyen okból befejező személyek száma.



BELÜGYMINISZTERIUM

KÖZFOGLALKOZTATÁSI ÉS VÍZÜGYI HELYETTES ÁLLAMTITKÁRSÁG

2. A közfoglalkoztatás főbb adatainak időszora 2016-ban/ *Time series of the Public Work's main data in 2016*

2016												
	Január/ January	Február/ February	Március/ March	Április/ April	Május/ May	Június/ June	Július/ July	Augusztus/ August	Szeptember/ September	Október/ October	November/ November	December/ December
Belépők száma/ Number of inflow	15 719	9 611	162 015	53 317	22 205	15 704	25 742	11 395	20 000	16 523	19 441	28 947
Hosszabb időtartamú közfoglalkoztatásba/ <i>To long-term public employment programmes</i>	12 277	7 032	54 750	27 431	14 186	9 570	20 006	6 358	11 893	10 494	11 166	23 317
Országos közfoglalkoztatási programba/ <i>To national public employment programmes</i>	1 290	779	25 980	15 728	3 319	2 339	1 617	1 629	3 329	1 848	2 269	1 717
Kistérségi/járási startmunka minta-programokba/ <i>To micro-regional and other Start Work model programmes</i>	2 152	1 800	81 285	10 158	4 700	3 795	4 119	3 408	4 778	4 181	6 006	3 913
- <i>Ebből/ From this: mezőgazdasági programokba/ To agriculture programmes</i>	907	717	32 457	2 677	1 350	1 154	1 334	1 149	1 677	1 394	1 868	1 343
Közfoglalkoztatásban részt vevők havi átlagos száma/ Monthly average number of the public workers	222 981	222 193	183 025	217 047	234 859	245 657	244 723	246 449	216 081	217 844	220 205	210 572
Hosszabb időtartamú közfoglalkoztatásban/ <i>In long-term public employment programmes</i>	89 082	93 696	76 799	92 946	103 763	110 473	105 198	103 465	90 856	92 333	94 659	94 676
Országos közfoglalkoztatási programban/ <i>In national public employment programmes</i>	48 082	46 928	28 948	39 621	42 687	44 709	46 389	47 575	42 622	43 124	42 888	40 676
Kistérségi/járási startmunka minta-programokban/ <i>In micro-regional and other Start Work model programmes</i>	85 816	81 569	77 279	84 481	88 409	90 474	93 136	95 409	82 603	82 387	82 658	75 220
- <i>Ebből/ From this: mezőgazdasági programokban/ In agriculture programmes</i>	36 265	35 221	32 039	33 164	33 939	34 571	35 462	36 363	32 129	32 086	32 457	29 631
Kilépők száma/ Outflow from the Public Work	19 083	7 146	216 159	6 807	4 269	4 594	38 332	6 980	54 627	13 876	16 057	35 767



BELÜGYMINISZTERIUM

KÖZFOGLALKOZTATÁSI ÉS VÍZÜGYI HELYETTES ÁLLAMTITKÁRSÁG

3. A közfoglalkoztatás főbb adatainak időszora 2017-ben/ Time series of the Public Work's main data in 2017

2017												
	Január/ January	Február/ February	Március/ March	Április/ April	Május/ May	Június/ June	Július/ July	Augusztus/ August	Szeptember/ September	Október/ October	November/ November	December/ December
Belépők száma/ Number of inflow	14 546	8 263	149 893	36 946	16 657	12 651	11 644	10 192	20 147	5 440	26 160	16 272
Hosszabb időtartamú közfoglalkoztatásba/ To long-term public employment programmes	11 311	6 238	60 228	19 610	7 755	7 203	7 247	6 392	12 879	3 715	17 764	12 211
Országos közfoglalkoztatási programba/ To national public employment programmes	559	517	22 811	9 846	4 646	1 875	1 410	1 212	3 355	461	2 886	920
Kistérségi/járási startmunka minta-programokba/ To micro-regional and other Start Work model programmes	2 676	1 508	66 854	7 490	4 256	3 573	2 987	2 588	3 913	1 264	5 510	3 141
- Ebből/ From this: mezőgazdasági programokba/ To agriculture programmes	1 039	561	26 373	1 980	1 253	1 171	1 008	886	1 281	448	1 919	985
Közfoglalkoztatásban részt vevők havi átlagos száma/ Monthly average number of the public workers	211 128	208 527	162 169	174 440	183 540	183 898	180 653	177 299	173 556	168 437	165 689	164 564
Hosszabb időtartamú közfoglalkoztatásban/ In long-term public employment programmes	100 979	101 738	72 391	76 108	78 447	78 145	76 134	73 941	71 856	68 588	68 871	70 833
Országos közfoglalkoztatási programban/ In national public employment programmes	40 522	39 819	25 684	30 028	34 478	35 163	34 957	34 745	34 125	33 678	32 825	32 469
Kistérségi/járási startmunka minta-programokban/ In micro-regional and other Start Work model programmes	69 628	66 970	64 095	68 303	70 615	70 590	69 563	68 613	67 574	66 171	63 994	61 262
- Ebből/ From this: mezőgazdasági programokban/ In agriculture programmes	28 445	27 781	25 925	26 443	26 927	26 828	26 475	26 127	25 803	25 296	24 375	23 343
Kilépők száma/ Outflow from the Public Work	18 744	11 462	199 382	16 099	12 040	14 373	15 031	12 034	20 235	12 490	29 694	18 660



KÖZFOGLALKOZTATÁSI ÉS VÍZÜGYI HELYETTES ÁLLAMTITKÁRSÁG

4. A közfoglalkoztatásban részt vevők átlagos havi létszáma és annak változása megyénként/ Monthly average number of the public workers and their changes by counties					
2017. december/ December 2017					
Megye (a közfoglalkoztatási szerződést kötő járási hivatal/kormányhivatal szerint)/ By the county-level places of contracting	Létszám, fő/ Number	Változás az előző hónaphoz képest/ Changes compared to the previous month		Változás az előző év azonos időszakához képest/ Changes compared to the same period of the previous year	
		fő/ number	%	fő/ number	%
Közép-Magyarország/ Central Hungary	17 780	-33	-0,2	-5 498	-23,6
Budapest	14 161	-42	-0,3	-4 483	-24,0
Pest	3 619	9	0,3	-1 014	-21,9
Közép-Dunántúl/ Central Transdanubia	8 007	-42	-0,5	-2 460	-23,5
Fejér	3 391	-157	-4,4	-1 235	-26,7
Komárom-Esztergom	1 901	25	1,3	-608	-24,2
Veszprém	2 716	90	3,4	-617	-18,5
Nyugat-Dunántúl/ Western Transdanubia	6 576	-72	-1,1	-2 085	-24,1
Győr-Moson-Sopron	1 508	-38	-2,5	-504	-25,1
Vas	2 020	-29	-1,4	-692	-25,5
Zala	3 048	-5	-0,2	-889	-22,6
Dél-Dunántúl/ Southern Transdanubia	19 477	-173	-0,9	-6 683	-25,5
Baranya	10 583	147	1,4	-3 627	-25,5
Somogy	5 954	-364	-5,8	-2 526	-29,8
Tolna	2 940	45	1,6	-530	-15,3
Észak-Magyarország/ Northern Hungary	39 081	175	0,5	-8 212	-17,4
Borsod-Abaúj-Zemplén	28 875	348	1,2	-5 569	-16,2
Heves	4 768	-5	-0,1	-1 262	-20,9
Nógrád	5 438	-168	-3,0	-1 381	-20,3
Észak-Alföld/ Northern Great Plain	50 882	-717	-1,4	-14 516	-22,2
Hajdú-Bihar	14 907	5	0,0	-4 589	-23,5
Jász-Nagykun-Szolnok	8 950	-53	-0,6	-2 223	-19,9
Szabolcs-Szatmár-Bereg	27 025	-668	-2,4	-7 703	-22,2
Dél-Alföld/ Southern Great Plain	22 760	-264	-1,1	-6 555	-22,4
Bács-Kiskun	7 023	-6	-0,1	-1 820	-20,6
Békés	10 307	-103	-1,0	-2 975	-22,4
Csongrád	5 430	-155	-2,8	-1 761	-24,5
Összesen/ Total	164 564	-1 125	-0,7	-46 008	-21,8



KÖZFOGLALKOZTATÁSI ÉS VÍZÜGYI HELYETTES ÁLLAMTITKÁRSÁG

5. A közfoglalkoztatás főbb típusaiban részt vevők havi átlagos létszáma megyénként/ Monthly average number of the public workers and their changes in the main types of the Public Work by counties			
<i>2017. december/ December 2017</i>			
Megye (a közfoglalkoztatási szerződést kötő járási hivatal/kormányhivatal szerint)/ <i>By the county-level places of contracting</i>	Hosszabb időtartamú közfoglalkoztatás/ Long-term public employment programmes	Kistérségi/járási startmunka mintaprogramok/ Micro-regional and other Start Work model programmes	Országos közfoglalkoztatási program/ National public employment programmes
	Létszám, fő/ Number of		
Közép-Magyarország/ Central Hungary	3 731	811	13 238
<i>Budapest</i>	1 414	1	12 745
<i>Pest</i>	2 317	810	493
Közép-Dunántúl/ Central Transdanubia	4 814	1 320	1 873
<i>Fejér</i>	1 797	502	1 092
<i>Komárom-Esztergom</i>	1 349	227	325
<i>Veszprém</i>	1 669	591	456
Nyugat-Dunántúl/ Western Transdanubia	2 814	1 835	1 927
<i>Győr-Moson-Sopron</i>	742	168	598
<i>Vas</i>	682	399	938
<i>Zala</i>	1 390	1 268	390
Dél-Dunántúl/ Southern Transdanubia	10 025	7 556	1 896
<i>Baranya</i>	5 231	4 056	1 296
<i>Somogy</i>	3 304	2 348	302
<i>Tolna</i>	1 490	1 152	298
Észak-Magyarország/ Northern Hungary	20 744	15 355	2 982
<i>Borsod-Abaúj-Zemplén</i>	15 012	11 696	2 167
<i>Heves</i>	2 966	1 245	557
<i>Nógrád</i>	2 766	2 414	257
Észak-Alföld/ Northern Great Plain	20 651	23 982	6 248
<i>Hajdú-Bihar</i>	5 752	8 201	954
<i>Jász-Nagykun-Szolnok</i>	4 014	3 297	1 640
<i>Szabolcs-Szatmár-Bereg</i>	10 886	12 485	3 654
Dél-Alföld/ Southern Great Plain	8 052	10 403	4 305
<i>Bács-Kiskun</i>	2 813	2 646	1 564
<i>Békés</i>	3 260	5 637	1 409
<i>Csongrád</i>	1 979	2 120	1 332
Összesen/ Total	70 833	61 262	32 469

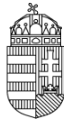


KÖZFOGLALKOZTATÁSI ÉS VÍZÜGYI HELYETTES ÁLLAMTITKÁRSÁG

6. A közfoglalkoztatási ráta alakulása megyénként/ Indicator of participation in Public Work by counties	
<i>2017. december/ December 2017</i>	
Megye (az egyén lakóhelye szerint)/ By the county-level places of the public workers' habitation	Közfoglalkoztatási ráta, %*/ Indicator of participation in the Public Work, %*
Közép-Magyarország/ Central Hungary	16,7
Budapest	13,1
Pest	19,6
Közép-Dunántúl/ Central Transdanubia	32,2
Fejér	29,1
Komárom-Esztergom	32,1
Veszprém	36,2
Nyugat-Dunántúl/ Western Transdanubia	33,8
Győr-Moson-Sopron	33,2
Vas	29,8
Zala	36,4
Dél-Dunántúl/ Southern Transdanubia	39,5
Baranya	44,5
Somogy	34,3
Tolna	38,5
Észak-Magyarország/ Northern Hungary	43,0
Borsod-Abaúj-Zemplén	46,5
Heves	34,8
Nógrád	37,5
Észak-Alföld/ Northern Great Plain	44,7
Hajdú-Bihar	42,0
Jász-Nagykun-Szolnok	39,9
Szabolcs-Szatmár-Bereg	48,3
Dél-Alföld/ Southern Great Plain	44,4
Bács-Kiskun	36,8
Békés	52,6
Csongrád	43,0
Összesen/ Total	39,2

* Közfoglalkoztatottak havi átlagos létszáma/(nyilvántartott álláskeresők zárónapi száma + közfoglalkoztatottak havi átlagos létszáma)

* Monthly average number of the public workers/(Number of registered jobseekers at the end of the month + monthly average number of the public workers)



KÖZFOGLALKOZTATÁSI ÉS VÍZÜGYI HELYETTES ÁLLAMTITKÁRSÁG

7. A közfoglalkoztatásban dolgozók összetételének alakulása/ <i>The main features of the public workers</i>					
2017. december/ December 2017					
A közfoglalkoztatásban részt vevők főbb csoportjai (a havi átlagos létszám alapján)/ <i>The main groups of the public workers (monthly average number)</i>	Létszám, fő/ <i>Number of</i>	Változás az előző hónaphoz képest/ <i>Changes compared to the previous month</i>		Változás az előző év azonos időszakához képest/ <i>Changes compared to the same period of the previous year</i>	
		fő/ number	%	fő/ number	%
Nemek szerint/ <i>By gender</i>					
Férfi/ <i>Male</i>	73 677	-884	-1,2	-26 474	-26,4
Nő/ <i>Female</i>	90 887	-241	-0,3	-19 534	-17,7
Korcsoportok szerint/ <i>By age groups</i>					
25 év és alatta/ <i>25 years old or younger</i>	12 687	286	2,3	-12 726	-50,1
26-50 év/ <i>26-50 years</i>	97 105	-291	-0,3	-25 327	-20,7
50 év felett/ <i>Older than 50 years</i>	54 772	-1 120	-2,0	-7 956	-12,7
Legmagasabb iskolai végzettség szerint/ <i>By educational level</i>					
Kevesebb, mint 8 általánossal rendelkezők/ <i>Less than 8 grades</i>	16 253	-54	-0,3	-1 985	-10,9
8 általánossal rendelkezők/ <i>Primary school</i>	74 813	-167	-0,2	-21 114	-22,0
Szaktunskáképző, szakiskola/ <i>Vocational and apprentice school</i>	41 303	-732	-1,7	-12 961	-23,9
Középfiskola/ <i>Secondary education with GCE</i>	28 536	-126	-0,4	-8 129	-22,2
Főiskola, egyetem/ <i>Tertiary education</i>	3 658	-46	-1,2	-1 819	-33,2
Foglalkoztatás besorolása szerint/ <i>By classification of the employment</i>					
Nem munkavezető - szakképesített/ <i>Skilled non-headman</i>	24 423	-224	-0,9	-5 087	-17,2
Nem munkavezető - szakképesítés nélküli/ <i>Unskilled non-headman</i>	130 580	-639	-0,5	-40 735	-23,8
Munkavezető - szakképesített/ <i>Skilled headman</i>	4 306	-69	-1,6	-252	-5,5
Munkavezető - szakképesítés nélküli/ <i>Unskilled headman</i>	5 255	-194	-3,6	66	1,3
A közfoglalkoztatásban dolgozók* munkakörökénti toplistája/ <i>Toplist of the occupation in Public Work by FEOR (ISCO)</i>					
Munkakör (FEOR) megnevezése/ <i>Name of the occupation according to FEOR (ISCO)</i>	Létszám, fő/ <i>Number of</i>	Arány, %/ <i>Ratio, %</i>			
1. Egyéb, máshova nem sorolható egyszerű szolgáltatási és szállítási foglalkozású	74 559	45,3			
2. Egyszerű mezőgazdasági foglalkozású	14 332	8,7			
3. Egyéb egyszerű építőipari foglalkozású	8 655	5,3			
4. Egyéb takarító és kisegítő	7 232	4,4			
5. Általános irodai adminisztrátor	4 850	2,9			
6. Intézményi takarító és kisegítő	4 630	2,8			
7. Egyéb ügyintéző	4 525	2,7			
8. Kubikos	4 039	2,5			
9. Egyszerű erdészeti, vadászati és halászati foglalkozású	4 015	2,4			
10. Munka- és termelés-szervező	3 482	2,1			
...			
Összesen	164 564	100%			

* A résztvevők havi átlagos létszáma alapján./ *By the monthly average number*



KÖZFOGLALKOZTATÁSI ÉS VÍZÜGYI HELYETTES ÁLLAMTITKÁRSÁG

8. A hónap folyamán rendelkezésre álló közfoglalkoztatási álláshelyek száma/ Available vacancies in the Public Work during the month					
<i>2017. december/ December 2017</i>					
Megye (a munkavégzés helye szerint)/ By the county-level places of working*	Száma, darab/ Number, pcs	Változás az előző hónaphoz képest/ Changes compared to the previous month		Változás az előző év azonos időszakához képest/ Changes compared to the same period of the previous year	
		db/ number, pcs	%	db/ number, pcs	%
Közép-Magyarország/ Central Hungary	18 028	-1 339	-6,9	-436	-2,4
Budapest	16 756	-1 215	-6,8	654	4,1
Pest	1 272	-124	-8,9	-1 090	-46,1
Közép-Dunántúl/ Central Transdanubia	2 765	318	13,0	-1 457	-34,5
Fejér	1 340	368	37,9	-894	-40,0
Komárom-Esztergom	454	-90	-16,5	-220	-32,6
Veszprém	971	40	4,3	-343	-26,1
Nyugat-Dunántúl/ Western Transdanubia	1 213	343	39,4	-1 227	-50,3
Győr-Moson-Sopron	228	43	23,2	-514	-69,3
Vas	273	77	39,3	-299	-52,3
Zala	712	223	45,6	-414	-36,8
Dél-Dunántúl/ Southern Transdanubia	4 260	828	24,1	-3 117	-42,3
Baranya	2 047	234	12,9	-881	-30,1
Somogy	1 645	622	60,8	-1 356	-45,2
Tolna	568	-28	-4,7	-880	-60,8
Észak-Magyarország/ Northern Hungary	11 632	3 018	35,0	-2 541	-17,9
Borsod-Abaúj-Zemplén	7 479	1 965	35,6	-1 838	-19,7
Heves	1 412	572	68,1	-787	-35,8
Nógrád	2 741	481	21,3	84	3,2
Észak-Alföld/ Northern Great Plain	13 658	893	7,0	-6 370	-31,8
Hajdú-Bihar	3 986	358	9,9	-2 150	-35,0
Jász-Nagykun-Szolnok	3 027	897	42,1	-1 427	-32,0
Szabolcs-Szatmár-Bereg	6 645	-362	-5,2	-2 793	-29,6
Dél-Alföld/ Southern Great Plain	4 834	272	6,0	-1 974	-29,0
Bács-Kiskun	1 283	12	0,9	-1 281	-50,0
Békés	2 228	165	8,0	-334	-13,0
Csongrád	1 323	95	7,7	-359	-21,3
Összesen/ Total	56 390	4 333	8,3	-17 122	-23,3

* Az országos közfoglalkoztatás munkaerőigényeit a foglalkoztató székhelye szerint illetékes kormányhivatalokban kezelik. Ebből következően a Budapesten adminisztrált közfoglalkoztatási munkaerőigények jelentős része – tekintettel arra, hogy az ország több vagy minden megyéjét érinti – valójában nem budapesti munkavégzési helyszínt takar./ Available vacancies in the national public employment programmes are handled by the county-level places of employing headquarters. Therefore vacancies in the Public Work in Budapest can be different considering the county-level places of working and can be available in other counties.



KÖZFOGLALKOZTATÁSI ÉS VÍZÜGYI HELYETTES ÁLLAMTITKÁRSÁG

9. A közfoglalkoztatók toplistája/ Toplist of public employers	
<i>2017. december/ December 2017</i>	
Megnevezés/ Name	A támogatásban részt vevők száma a zárónapon* (fő)/ Number of public workers
NMI Művelődési Intézet Nonprofit Közhasznú Kft.	2 796
Magyar Református Szeretetszolgálat	1 914
Felső-Tisza-vidéki Vízügyi Igazgatóság	1 572
Magyar Közút Nonprofit Zrt.	1 290
Észak-magyarországi Vízügyi Igazgatóság	1 290
Közép-Tisza-vidéki Vízügyi Igazgatóság	1 173
Nyíregyházi Városüzemeltető és Vagyonkezelő Nonprofit Kft.	1 144
Országos Széchényi Könyvtár	1 088
Segítő Kezek az Aktív Évekért Közhasznú Nonprofit Kft.	1 014
Magyar Államvasutak Zrt.	1 004

* Tárgyhó 20-án.



KÖZFOGLALKOZTATÁSI ÉS VÍZÜGYI HELYETTES ÁLLAMTITKÁRSÁG

10. Főbb munkaerő-piaci adatok/ <i>The main data of the Hungarian labour market</i>					
A népesség gazdasági aktivitás szerint/ <i>The economic activity of the population</i>	2017. október - december (ezer fő)/ <i>October - December 2017 (thousand persons)</i>	Változás előző év azonos időszakához képest (ezer fő)/ <i>Changes compared to the same period of the previous year (thousand persons)</i>			
		előző időszakhoz képest/ <i>the previous rolling quarter</i>		előző év azonos időszakához képest/ <i>the same period of the previous year</i>	
		fő/ <i>number</i>	(%, %-pont)/ <i>(in %, %-point)</i>	fő/ <i>number</i>	(%, %-pont)/ <i>(in %, %-point)</i>
Népesség száma*/ <i>Number of the population</i>	9 797,6	-32,9**			
Aktív korú népesség (15-64 év)/ <i>Number of the working-age population (15-64 years)</i>	6 390,6	-71,1			
Gazdaságilag aktív/ <i>The economically active population</i>	4 572,9	5,9			
Foglalkoztatott/ <i>Employed</i>	4 397,7	35,0			
Munkanélküli/ <i>Unemployed</i>	175,2	-29,1			
Gazdaságilag inaktív/ <i>The economically inactive population</i>	1 817,7	-77,0			
KSH munkaerő-felmérés adatai/ <i>Data of the Hungarian Central Statistical Office's Labour Force Survey (LFS)</i>	2017. október - december/ <i>October - December 2017</i>	Változás/ <i>Changes compared to</i>			
		előző időszakhoz képest/ <i>the previous rolling quarter</i>		előző év azonos időszakához képest/ <i>the same period of the previous year</i>	
Foglalkoztatottak száma, 15-74 évesek (ezer fő)/ <i>Number of the employed people, 15-74 years (thousand persons)</i>	4 447,4	-2,8	-0,1	36,4	0,8
<u>Ezen belül: közfoglalkoztatottak száma (ezer fő)/ <i>From this: public workers (thousand persons)</i></u>	178,4	-4,9	-2,7	-39,3	-18,0
Foglalkoztatási ráta (15-64 évesek), %/ <i>Employment rate (15-64 years), in %</i>	68,8	...	-0,02	...	1,3
Munkanélküliek száma, 15-74 évesek (ezer fő)/ <i>Number of the unemployed people, 15-74 years (thousand persons)</i>	175,2	-2,3	-1,3	-29,8	-14,5
Munkanélküliségi ráta (15-74 évesek), %/ <i>Unemployment rate (15-74 years), in %</i>	3,8	...	-0,05	...	-0,7
A közfoglalkoztatás részesedése a foglalkoztatottak számának változából, %/ <i>Public Work's share of the employment change, %</i>	0,0%				

* 2017. jan 1-jei adat/ on 1st January 2017

** A viszonyítás alapja az egy évvel korábbi népességszám./ Compared to the previous year (1st January 2016)



KÖZFOGLALKOZTATÁSI ÉS VÍZÜGYI HELYETTES ÁLLAMTITKÁRSÁG

11. A Nemzetgazdasági Minisztérium nyilvántartott álláskeresőkre vonatkozó főbb adatai/ The Ministry for National Economy's main data of the registered jobseekers

A Nemzetgazdasági Minisztérium nyilvántartási adatai/ <i>Data of the Ministry for National Economy</i>	2017. december/ December 2017	Változás/ <i>Changes compared to</i>			
		előző időszakhoz képest/ <i>the previous month</i>		előző év azonos időszakához képest/ <i>the same period of the previous year</i>	
		fő/ <i>number</i>	(%, %-pont)/ <i>(in %, % point)</i>	fő/ <i>number</i>	(%, %-pont)/ <i>(in %, % point)</i>
Nyilvántartott álláskeresők zárónapi száma (ezer fő)/ <i>Number of the registered jobseekers at the end of the month (thousand persons)</i>	254 749	-3 268	-1,3	-18 749	-6,9
Ebből/ <i>From this:</i> Álláskeresési ellátásra jogosult/ <i>Eligible for jobseekers' allowance</i>	61 039	2 029	3,4	2 235	3,8
Foglalkoztatást helyettesítő támogatásban részesül/ <i>The recipients of the employment substitution support</i>	80 228	12	0,01	-4 195	-5,0
Ellátás nélkül/ <i>Jobseekers without any benefit</i>	113 482	-5 309	-4,5	-16 789	-12,9
25 év és alatta/ <i>25 years old or younger</i>	43 051	-2 050	-4,5	-5 834	-11,9
50 év feletti/ <i>Older than 50 years</i>	81 966	322	0,4	-1 499	-1,8
Legfeljebb 8 ált. iskolai végzettségű/ <i>Jobseekers with primary school or less than 8 grades</i>	112 474	-1 488	-1,3	-3 828	-3,3
Tartós álláskereső/ <i>Long-term registered</i>	71 253	-946	-1,3	-7 667	-9,7
Tartós álláskeresők aránya (%) / <i>Ratio of long-term registered (%)</i>	28,0	...	0,0	...	-0,9



Statisztikai definíciók MÓDSZERTANI ÚTMUTATÓ

Közfoglalkoztatott: a közfoglalkoztatásról és a közfoglalkoztatáshoz kapcsolódó, valamint egyéb törvények módosításáról szóló 2011. évi CVI. törvény szerint közfoglalkoztatott az lehet, aki munkaviszonyt létesíthet,⁸ 16. életévét betöltötte, és a kormányhivatalnál regisztrált álláskereső (foglalkoztatást helyettesítő támogatásban részesülő, illetve álláskeresői vagy szociális ellátásra nem jogosult álláskereső) vagy a megváltozott munkaképességű személyek ellátásairól szóló 2011. évi CXCI. törvény szerinti rehabilitációs ellátásban részesülő személy.

Időszak: a közfoglalkoztatási támogatás iránti kérelmek, a közfoglalkoztatási szerződések, illetve a hatósági szerződés névsorában való érvényes feltöltés ideje. Statisztikai szempontból a nyilvántartási rendszerbe (IR) való bekerülés időpontját tekintjük relevánsnak egy ügy adott időszakba történő besorolásához. A havonta megfigyelt időszak az előző hónap 21. napjától a tárgyhoz 20. napjáig tart. 2015. január 1-jétől a tárgyhónapra vonatkozó adatok a következő hónap 20-ai zárónapján kerülnek számbavételre.

Közfoglalkoztatásban részt vevők havi átlagos létszáma: A közfoglalkoztatásban részt vevők átlagos állományi létszáma az adott hónapban közfoglalkoztatásban részt vevők napi létszámainak számtani átlaga. A támogatás keretében munkaszerződésben töltött napokat veszi figyelembe. Az átlagolást a tényleges létszám alapján kell elvégezni, vagyis minden személyt – a munkaidő hosszától függetlenül – egy-egy egész főnek kell tekinteni.

A közfoglalkoztatottak havi átlagos (állományi) létszámát az adott hónap naptári napjainak figyelembevételével kell meghatározni, vagyis a naponkénti közfoglalkoztatott létszámok összegét (a munkarend szerinti pihenőnapokra és ünnepnapokra az azt megelőző munkanap létszámát véve figyelembe) el kell osztani a hónap napjainak számával.

A közfoglalkoztatottak éves átlagos (állományi) létszáma a leírtak alapján már kiszámított havi átlagos létszámadatok számtani átlaga, vagyis éves átlagszámítás esetén 12-vel kell elosztani a havi átlagos létszámadatok összegét. Ugyanígy kell eljárni egy adott időszak esetén: az időszak hónapjaiban a közfoglalkoztatottak átlagos (állományi) létszámának összegét el kell osztani az adott időszak hónapjainak számával.

Az átlagos havi létszámot tekintve nyilvántartási okokból, valamint a tört időszakok statisztikai kerekítéseinek következtében eltérő részeredmények láthatók a különböző ismérvek szerinti bontásban. A kismértékű változások a teljes átlagos, vagy állományi létszám összegét nem érintik.

⁸ A munka törvénykönyvéről szóló 2012. évi I. törvény rendelkezései szerint.



KÖZFOGLALKOZTATÁSI ÉS VÍZÜGYI HELYETTES ÁLLAMTITKÁRSÁG

A nyilvántartási rendszer sajátosságai (késedelmes rögzítések, szerződések hosszabbítása miatt keletkező dupla tételek) következtében 2015 augusztusában az átlagos létszám meghaladja az érintett létszámot.

Közfoglalkoztatásban érintett személyek száma: a vizsgált időszakban a közfoglalkoztatásban legalább egy napon részt vevők létszáma. Ha egy egyénnek egy időszak alatt több szerződése született a közfoglalkoztatás valamely típusában (Hosszabb időtartamú közfoglalkoztatás támogatása, Országos közfoglalkoztatási program támogatása, Kistérségi/járási startmunka mintaprogram), akkor csak egyszer szerepel. Akkor is egyszer jelenik meg, ha a két szerződése két támogatási típus (pl. Országos...) két alcsoportjához (pl. Víz társulati..., és Határnyiladék...) tartozik.

Közfoglalkoztatásba belépők létszáma: a közfoglalkoztatási szerződések keretében közfoglalkoztatási jogviszonyt létesítők létszáma, havonta. A közfoglalkoztatásba egy személy egy évben többször is beléphet. A tényleges belépéseken felül nyilvántartási és technikai okokból is szükség lehet ki- és beléptetésre egy támogatási folyamaton belül. A belépési esetek havi létszámait összeadhatók. Ha egy egyén az adott időszak alatt több közfoglalkoztatási jogviszonyt létesített – a támogatás típusától, illetve annak alcsoportjaitól függetlenül –, akkor többször szerepel. A vizsgált időszak a megelőző hónap 21-től tárgyhó 20-ig tart. 2015. január 1-jétől a tárgyhónapra vonatkozó adatok a következő hónap 20-ai zárónapján kerülnek számbavételre.

Közfoglalkoztatási támogatás típusok:

Hosszabb időtartamú közfoglalkoztatás: olyan közfoglalkoztatási forma, amelynek keretében értékteremtő, szakképzettséget is igénylő munkák végzésére vonhatók be elsősorban a foglalkoztatást helyettesítő támogatásra jogosult személyek, illetve a járási hivatal által közvetített álláskereső, továbbá a megváltozott munkaképességű személyek ellátásairól szóló törvény szerinti rehabilitációs ellátásban részesülő személyek. Továbbá közfoglalkoztatási jogviszony létesíthető azzal a személlyel is, aki menekültként, oltalmazottként vagy menedékesként történő elismerés iránti kérelmet nyújtott be, valamint a kijelölt tartózkodási helyen élő harmadik országbeli állampolgárral, amennyiben adataikat a járási (fővárosi kerületi) hivatal nyilvántartásba vette. 2016. június 8. napjától támogatás nyújtható azon álláskereső személy napi 4-8 órás (rész)munkaidőben történő foglalkoztatásához is, akinek legalább negyven százalékos mértékű egészségkárosodását a rehabilitációs szakértői szerv megállapította, vagy aki vakok személyi járadékában vagy fogyatékosági támogatásban részesül.

A program támogatása a közfoglalkoztatási bér és a szociális hozzájárulási adó 100%-áig terjedhet, valamint e támogatási összeg 20%-a lehet a közvetlen költségekhez és az anyagköltségekhez nyújtott támogatás. Ezen kívül támogatás nyújtható a polgármesteri hivattal nem rendelkező települési önkormányzat közfoglalkoztató részére a szervezési költséghez, amelynek mértéke nem haladhatja meg a bérköltséghez nyújtott támogatás 1,5 százalékát.



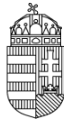
KÖZFOGLALKOZTATÁSI ÉS VÍZÜGYI HELYETTES ÁLLAMTITKÁRSÁG

A foglalkoztatás legfeljebb 12 hónapos időtartamban történik közfoglalkoztatási jogviszony keretében. [A közfoglalkoztatáshoz nyújtható támogatásokról szóló 375/2010. (XII. 31.) Korm. rendelet 4. §]

Országos közfoglalkoztatási program: olyan közfoglalkoztatási forma, amely a mindenkori munkaerő-piaci helyzet, az esetleges „vis maior” helyzetek kezelésére, több ágazatot átfogóan (pl. ár- és belvízvédelem, a közutak, vasutak, az erdőterületek, megújuló energiaforrások területén) indítható. A támogatás elsősorban foglalkoztatást helyettesítő támogatásra jogosultak foglalkoztatása után nyújtható. Amennyiben a benyújtott kérelemben megjelölt munkakörre a járási (fővárosi kerületi) hivatal nem tud a foglalkoztatást helyettesítő támogatásra jogosult személyek köréből megfelelő munkaerőt biztosítani, akkor más, álláskeresőként nyilvántartott, vagy a megváltozott munkaképességű személyek ellátásairól és egyes törvények módosításáról szóló törvény szerinti rehabilitációs ellátásban részesülő személy foglalkoztatása is támogatható. Továbbá közfoglalkoztatási jogviszony létesíthető azzal a személlyel is, aki menekültként, oltalmazottként vagy menedékesként történő elismerés iránti kérelmet nyújtott be, valamint a kijelölt tartózkodási helyen élő harmadik országbeli állampolgárral, amennyiben adataikat a járási (fővárosi kerületi) hivatal nyilvántartásba vette. 2016. június 8. napjától támogatás nyújtható azon álláskereső személy napi 4-8 órás (rész)munkaidőben történő foglalkoztatásához is, akinek legalább negyven százalékos mértékű egészségkárosodását a rehabilitációs szakértői szerv megállapította, vagy aki vakok személyi járadékában vagy fogyatékosági támogatásban részesül.

Az országos közfoglalkoztatási programok időtartama az egész év folyamán biztosítja a közfoglalkoztatást, teljes munkaidőben. A közfoglalkoztatónak a munkavégzéshez kapcsolódóan a foglalkoztatást elősegítő képzés lehetőségét biztosítani kell. A program támogatása a közfoglalkoztatási bér és a szociális hozzájárulási adó 100%-áig terjedhet, valamint e támogatási összeg 20%-a lehet a közvetlen költségekhez és anyagköltségekhez, továbbá legalább 100 fő foglalkoztatása esetén legfeljebb 3%-a lehet a szervezési költségekhez nyújtott támogatás. A közfoglalkoztatók lehetnek vízügyi igazgatóságok, állami és magán erdőgazdaságok, vízgazdálkodási társulatok, Magyar Közút Nonprofit Zrt., katasztrófavédelmi és rendőri szervek, vasúti pályahálózat-működtető szervezetek, Nemzeti Parkok, Magyar Honvédség, Nemzeti Művelődési Intézet, Állami Autópálya Kezelő Zrt., stb. [A közfoglalkoztatáshoz nyújtható támogatásokról szóló 375/2010. (XII. 31.) Korm. rendelet]

Kistérségi/járási startmunka mintaprogram: közfoglalkoztatási mintaprogram, amelyet a közfoglalkoztatásért felelős miniszter indíthat meghatározott célok elérése érdekében. A mintaprogram esetében a közfoglalkoztatási bér és a szociális hozzájárulási adó 100%-os támogatásán kívül a beruházási és dologi költségek és kiadások 70-100% közötti mértékben támogathatók. Ráépülő közfoglalkoztatási program esetében a támogatás mértékéről a közfoglalkoztatásért felelős miniszter dönt. A közfoglalkoztatási mintaprogramra épülő közfoglalkoztatási programok beruházási és dologi költségei szintén 70-100%-os összegben támogathatóak. [A közfoglalkoztatáshoz nyújtható támogatásokról szóló 375/2010. (XII. 31.) Korm. rendelet 7/B. §]



KÖZFoglalkoztatási és Vízügyi Helyettes Államtitkárság

Közfoglalkoztatásból kilépők létszáma: a közfoglalkoztatást a vizsgált időszakban bármilyen okból befejező személyek létszáma. A kilépők létszámaiba beletartozik a normál módon befejezőkön kívül a vizsgált időszakban kilépők, lemorzsolódók és egyéb okból megszűnt vagy megszüntetett közfoglalkoztatási jogviszonyok száma is. A vizsgált időszak a megelőző hónap 21-től tárgyható 20-ig tart. 2015. január 1-jétől a tárgyhónapra vonatkozó adatok a következő hónap 20-ai zárónapján kerülnek számbavételre.

Zárónapi létszám: a vizsgált időszak utolsó napján közfoglalkoztatási jogviszonnyal rendelkező személyek száma. A vizsgált időszak a megelőző hónap 21-től tárgyható 20-ig tart. 2015. január 1-jétől a tárgyhónapra vonatkozó adatok a következő hónap 20-ai zárónapján kerülnek számbavételre.

Közfoglalkoztatási ráta: a közfoglalkoztatottak havi átlagos létszámát viszonyítja a közfoglalkoztatottak havi átlagos és a nyilvántartott álláskeresők zárónapi létszámához.

Korcsoport: a közfoglalkoztatott személy kora az alábbi életkor-kategóriák szerint:

- 25 év és alatta,
- 26–50 év közötti,
- 50 év feletti.

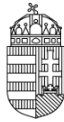
Iskolai végzettség: a közfoglalkoztatott személy legmagasabb iskolai végzettsége a közfoglalkoztatás megkezdése előtt. A lehetséges kategóriák: 1. általános iskolai végzettség nélküli, 2. általános iskola, 3. szakmunkásképző, szakiskola, 4. érettségi (szakközépiskola, gimnázium, technikum), 5. felsőfokú (főiskola, egyetem).

Foglalkoztatás besorolása:

- nem munkavezető – szakképesített (bruttó bér: 106 555 Ft),
- nem munkavezető – szakképesítés nélküli (bruttó bér: 81 530 Ft),
- munkavezető – szakképesített (bruttó bér: 117 245 Ft),
- munkavezető – szakképesítés nélküli (bruttó bér: 89 705 Ft).⁹

FEOR: A közfoglalkoztatásra bejelentett álláshelyek besorolására a Foglalkozások Egységes Osztályozási Rendszerének (FEOR-08) kategóriái szolgálnak. A FEOR felépítésében követi az érvényes nemzetközi osztályozást az ISCO-08 rendszerét. A FEOR a foglalkozásokat egy négy számjegyű decimális rendszerbe sorolja be. A négy számjegyű decimális rendszeren belül az első számjegy a foglalkozási főcsoportot, a második a foglalkozási csoportot, a harmadik a foglalkozási alcsoportot, a negyedik pedig magát a foglalkozást jelenti. A „foglalkozás” megnevezés a ténylegesen gyakorolt tevékenység tartalmából indul ki, emellett figyelembe veszi az iskolázottság, szakképzettség szintjét. A FEOR-08 1-9. és a 0. főcsoportot különbözteti meg.

⁹ 2017. január 1-jétől.



KÖZFOGLALKOZTATÁSI ÉS VÍZÜGYI HELYETTES ÁLLAMTITKÁRSÁG

Gazdaságilag aktív: A KSH munkaerő-felmérése a vizsgált népességet egy meghatározott időszakban végzett tevékenységük alapján sorolja a következő két fő csoportba: a gazdaságilag aktívak (a rendelkezésre álló munkaerő) és a gazdaságilag nem aktívak (inaktívak) csoportjába. A gazdaságilag aktívak kategóriája jelenti mindazon személyeket, akik a megfigyelés hetében a munkaerőpiacon foglalkoztatottként vagy munkanélküliként megjelentek.

Foglalkoztatott: az, aki a vizsgált időszakban (ún. vonatkozási héten, a hetet hétfőtől vasárnapig számítva) legalább 1 óra, jövedelmet biztosító munkát végzett, vagy munkájától csak átmenetileg (szabadság, betegség stb. miatt) volt távol. Jövedelmet biztosító munkának számít minden olyan tevékenység:

- amely pénzjövedelmet eredményez, vagy
- amely természetbeni juttatást biztosít, esetleg
- amelyet egyéb, később realizálható jövedelem érdekében végeztek,
- amelyet mint segítő családtagok végeztek a háztartáshoz tartozó gazdaság, vállalkozás jövedelmének növelése érdekében.

Munkanélküli: az a személy, akire a következő kritériumok egyidejűleg teljesülnek:

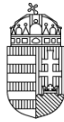
- az adott héten nem dolgozott (s nincs olyan munkája, amelytől átmenetileg távol volt),
- aktívan keresett munkát a kikérdezést megelőző négy hét folyamán,
- rendelkezésre áll, azaz két héten belül munkába tudna állni, ha találna megfelelő állást.

Gazdaságilag inaktív: azok, akik a vonatkozási héten nem dolgoztak, illetve nem volt rendszeres, jövedelmet biztosító munkájuk és nem is kerestek munkát, vagy kerestek, de nem tudtak volna munkába állni. Idetartoznak – többek között – a passzív munkanélküliek, akik szeretnének ugyan munkát, de kedvezőtlennek ítélve elhelyezkedési esélyeiket, meg sem kísérlik az álláskeresést.

Foglalkoztatási ráta: a foglalkoztatottaknak a megfelelő korcsoportba tartozó (itt: 15-64 éves) népességhez viszonyított aránya.

Munkanélküliségi ráta: a munkanélkülieknek a megfelelő korcsoportba tartozó (itt: 15-74 éves) gazdaságilag aktív népességhez mért aránya.

Nyilvántartott álláskereső: az a személy, akit az illetékes járási hivatal álláskeresőként nyilvántart, és aki a munkaviszony létesítéséhez szükséges feltételekkel rendelkezik, oktatási intézmény nappali tagozatán nem folytat tanulmányokat, valamint öregségi nyugdíjra nem jogosult, rehabilitációs járadékban nem részesül, illetve az alkalmi foglalkoztatásnak minősülő munkaviszony kivételével munkaviszonyban nem áll és egyéb kereső tevékenységet sem folytat, továbbá elhelyezkedése érdekében az illetékes járási hivatallal együttműködik. [A foglalkoztatás elősegítéséről és a munkanélküliek ellátásáról szóló 1991. évi IV. tv.]



KÖZFOGLALKOZTATÁSI ÉS VÍZÜGYI HELYETTES ÁLLAMTITKÁRSÁG

Álláskeresői ellátás: Az álláskereső részére – a foglalkoztatás elősegítéséről és a munkanélküliek ellátásáról szóló 1991. évi IV. törvényben meghatározott feltételek szerint – álláskeresői ellátásként álláskeresői járadék, nyugdíj előtti álláskeresői segély, valamint költségtérítés jár.

Foglalkoztatást helyettesítő támogatásban részesülő személyek: a nyilvántartott álláskeresők közül azok, akik hátrányos munkaerő-piaci helyzetű aktív korúak és jövedelmük kiegészítésére, pótlására pénzbeli szociális ellátásban részesülnek. 2009. január 1-jétől a rendszeres szociális segélyben részesülőket két csoportba sorolták: a rendszeres szociális segélyezetttek és a rendelkezésre állási támogatottak. 2011. január 1-jétől a rendelkezésre állási támogatás helyébe új ellátási forma a bérpótló juttatás lépett. 2011. szeptember 1-jétől pedig a bérpótló juttatás elnevezés foglalkoztatást helyettesítő támogatásra változott. [A szociális igazgatásról és a szociális ellátásokról szóló 1993. évi III. tv.]

Ellátás nélküli álláskereső: az a nyilvántartott álláskereső, aki pénzbeli álláskeresői ellátásban, illetve foglalkoztatást helyettesítő támogatásban nem részesül.

Tartós álláskereső: az a személy, akit az illetékes járási hivatal legalább 12 hónapja folyamatosan álláskeresőként nyilvántart.