

Németh Nándor - A Felzárkózó Települések program cél- és keretrendszere¹ (kivonat)

A 2019-ben induló Felzárkózó Települések (FETE) program 300 leszakadó település szociális szempontú fejlesztését tűzte ki célul. A viszonylag széles földrajzi területen elszóródó települések közül kiemelhető a dél-dunántúli, valamint észak- és északkelet-magyarországi régió fokozott érintettsége. A program a Máltai Szeretetszolgálat szakmai vezetése és koordinációja mellett, húsznál is több karitatív, egyházi és civil szervezet partnerségében valósul meg. Szemléletét a Szeretetszolgálat korábbi, hasonló környezetben végzett munkája során kialakult **jelenlét módszertan** adja, aminek lényege a bizalomra, a segítő és a segített kölcsönös közösségvállalására épülő, alulról jövő, hosszútávra tervező, emberközpontú és emberléptékű aktivitás.

A kedvezményezett települések besorolásáról és a besorolás feltételrendszeréről szóló 105/2015. (IV. 23.) Korm. rendelet értelmében az ország 1231 települése számít társadalmi-gazdasági és infrastrukturális szempontból kedvezményezett településnek és/vagy jelentős munkanélküliséggel sújtott településnek. Az 1404/2019. (VII. 5.) Korm. határozat e kedvezményezett településkörből rendeli kiválasztani azt a 300 települést, ahol hosszú távú fejlesztési programnak kell indulnia. A 300 település kiválasztására a Központi Statisztikai Hivatal tett javaslatot egy komplex, a települési fejlettség főbb társadalmi-gazdasági mérőszámait magába sűrítő kompozit indikátor segítségével. A módszertan szerint végül nyolc mutató vett részt a vizsgálatban, s így a kompozit indikátor felépítésében:

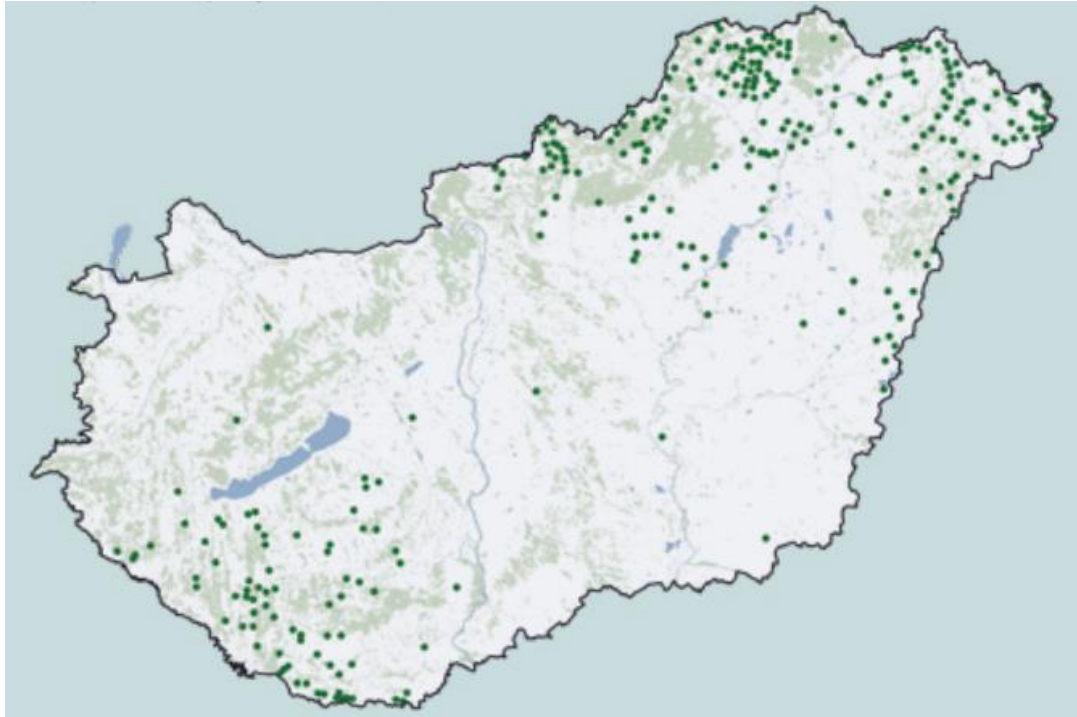
- A fiatakorúak aránya a teljes népességből, 2017- 2019
- Születési arányszám, 2017-2019
- Egy munkavállalási korú (15-62 éves) lakosra jutó adóköteles jövedelem, millió Ft, 2017-2019 (fordított értékeléssel)
- Tartós álláskereső aránya (180 napnál hosszabb ideje nyilvántartott), 2017-2019, %
- A rendszeres gyermekvédelmi kedvezményben részesítettek aránya a 0-24 éves állandó népességből, 2017-2019, %
- Komfort nélküli, szükség- és egyéb lakások aránya a lakott lakásokon belül, 2011, %
- Regisztrált bűncselekmények ezer lakosra jutó száma (lakóhely szerint), 2017-2019, darab
- 8 általános iskolát el nem végzettek aránya a 15 éves és annál idősebb népességből, 2011, %

A legtöbb FETE település Borsod-Abaúj-Zemplén (84 db), és Szabolcs-Szatmár-Bereg vármegyében (69 db) található. A harmadik legérintettebb vármegye Somogy (34 db), majd Baranya és Nógrád vármegye (24-24 településsel).

¹ Az elemzés a Kapocs 2023 évi első, Felzárkózó roma családok című tematikus számában jelent meg. <https://www.kapocsfolyoirat.hu/lapszamaink/2023>

A lapszámot a Kopp Mária Intézet a Népesedésért és a Családokért (KINCS) szakmai konferenciáján mutatták be. A rendezvényről készített összefoglaló az Intézet honlapján olvasható.

<https://www.koppmariaintezet.hu/hu/osszeshir/693-roma-csaladok-felfele-szakmai-konferencia-es-kapocs-lapszambemutato>



A 300 FETE település elhelyezkedése

A FETE mint hosszú távú fejlesztési program, legalább évtizedes távlatban gondolkodik. Időbeli kereteit a kapcsolódó jogszabályok nem határozzák meg pontosan; az EU-s fejlesztési ciklusok tudnak kijelölni számára finanszírozási, s így működési kereteket.

A jelenlét első szakaszában a fejlesztő szervezet szakemberei előzetesen kidolgozott projektek nélkül, a segítő szándék pusztá tényével lépnek be az érintett közösség életébe, és kezdik meg munkájukat (*Befogadás szakasz*). Ebből az igen érzékeny megérkezési, bizalomépítési szakaszból több hónap, vagy esetenként akár csak évek múltán alakítható ki egy átfogó, a közösség életéről, problémáiról, motivációiról képet adó diagnózis. A felzárkózás bázisát az adott közösség, település belső erőforrásai adják – illetve a cél sokszor nem más, mint ezeknek a belső erőforrásoknak a feltárása, aktivizálása, megerősítése. A fejlesztő, segítő civil szervezet megkezdett projekteket végig nyomon követi, majd segít fenntartani annak eredményeit mindaddig, amíg erre szükség van. A FETE célja egy olyan erős és működőképes közösségi kohézió megteremtése, aminek segítségével az adott közösség, település képes önmagát irányítani, menedzselni, és az adódó problémákkal szembenézni.

A 300 településen nem egyszerre indultak el a programok: 2019. július 1-jén 31 faluban kezdődött el a FETE jelenlét programja, egy év múlva ehhez csatlakozott 36, majd további egy év múlva 51 település. A településeken folyó szakmai munkáért településenként egy megvalósító szervezet vállal felelősséget: ez a szervezet biztosítja a program központi helyszínéként működő jelenlét házat, és az ő alkalmazásában állnak a jelenlét programot megvalósító helyi munkatársak. A jelenlét programokban két szakember dolgozik.

A program finanszírozási hátterét 2023-tól már kizárólag európai uniós pályázatok adják. A jelenlét programok feladatait a településre, pontosabban a települési diagnózisra szabott

GANTT-diagramok szabályozzák. Ez segít ütemezni egyrészt a kötelezően megvalósítandó, másrészt a szakmai munkát segítő feladatokat. Kötelező feladat például a jelenlétház megvásárlása/bérlése, üzembe helyezése, a helyi szakmai munkatársak megtalálása és felvétele. Kötelező kialakítani a diagnózist és a ráépülő cselekvési tervet. A további feladatokat már az határozza meg, hogy mit tartalmaz a diagnózis, és a FETE mely szakmai tevékenységhez tud az adott időszakban forrást biztosítani a települési program számára.

A jelenlét program egyik legfontosabb eleme a kora gyermekkorban felhalmozódó hátrányok enyhítése, így kötelezően terveznek kora gyermekkori beavatkozásokat az éves terveikben. Az éves cselekvési terveknek legalább tíz ilyen blokkja van, amelyek mindegyikéhez meghatározzák azokat a feladatokat, amelyek problémaként biztosan jelentkeznek, és azokat is, amelyeket már a FETE szakmai stábjá vállal magára a helyi közösség körülményeinek javítása, a kohézió erősítése érdekében. Ez utóbbihoz tartoznak általában a helyi gazdaságfejlesztési feladatok: a munkakészségek javítása, a munkavállalási készségek és motivációk erősítése. Az ezen túlmutató munkaerőpiaci, foglalkoztatási programelemek beépítéséhez már iránymutatásra, külső szakemberek részvételére is szükség van.

Ebben a programban nincs tisztán normatív finanszírozás és nincs tisztán központi döntéshozatal sem. A településeket ún. településcsoportokba rendezték, ezek a településcsoportok havonta üléseznek, és az egyes települési finanszírozási igényeket, elképzeléseket ide kell behozniuk, egymással kell azokat megvitatniuk, majd megszavazniuk. A településcsoportokon belül egyet kell érteni a fejlesztési irányokban. Ez a megoldás nagyban szolgálja a transzparenciát: egyfajta demokratikus kontroll mellett a települések hivatalból is tudnak egymás elképzeléseiről és fejlesztéseiről.

Készült a

Belügyminisztérium
Közfoglalkoztatási és Vízügyi Helyettes Államtitkárság
Statisztikai Elemzési és Monitoring Főosztályán

2023. augusztus