



BELÜGYMINISZTERIUM

KÖZFOGLALKOZTATÁSI ÉS VÍZÜGYI HELYETTES ÁLLAMTITKÁRSÁG

## Havi tájékoztató a közfoglalkoztatás alakulásáról

2022. február

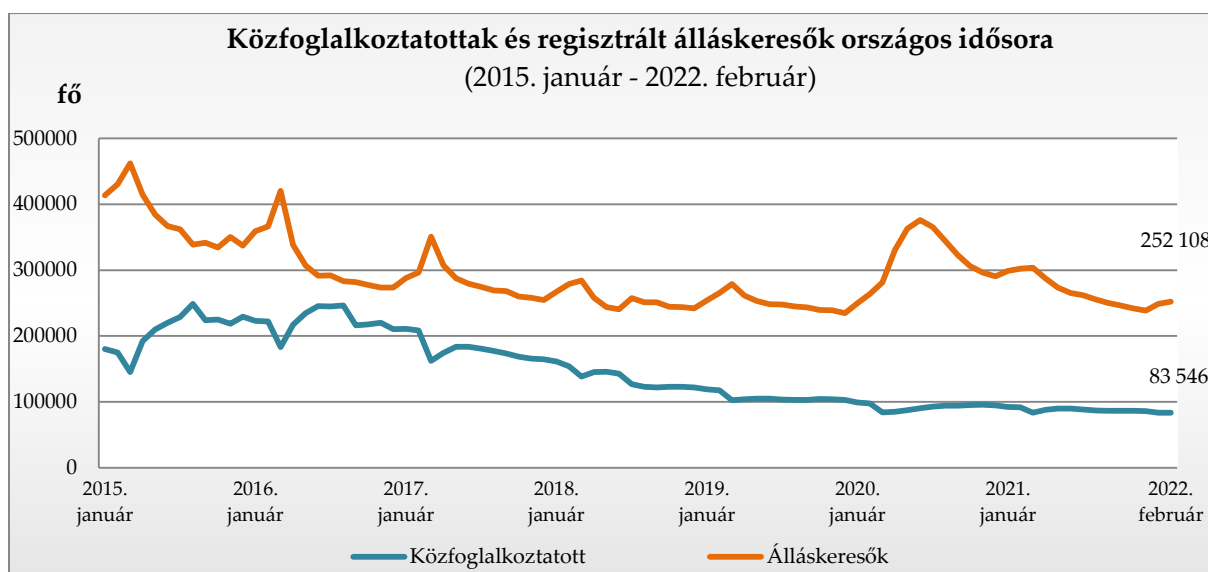
Publikálás dátuma: 2022. április 4.

## Tartalomjegyzék

<b>A közfoglalkoztatás alakulása .....</b>	<b>3</b>
<b>Táblázatok .....</b>	<b>7</b>
1. A közfoglalkoztatás főbb adatainak összefoglaló táblázata/ <i>Summary report of the Public Work's main data .....</i>	8
2. A közfoglalkoztatás főbb adatainak időszora/ <i>Time series of the Public Work's main data .....</i>	9
3. A közfoglalkoztatásban részt vevők átlagos havi létszáma és annak változása megyénként/ <i>Monthly average number of the public workers and their changes by counties .....</i>	10
4. A közfoglalkoztatás főbb típusaiban részt vevők havi átlagos létszáma megyénként/ <i>Monthly average number of the public workers and their changes in the main types of the Public Work by counties.....</i>	11
5. A közfoglalkoztatási ráta alakulása megyénként/ <i>Indicator of participation in Public Work by counties .....</i>	12
6. A közfoglalkoztatásban dolgozók összetételének alakulása/ <i>The main features of the public workers .....</i>	13
7. A hónap folyamán rendelkezésre álló közfoglalkoztatási álláshelyek száma/ <i>Available vacancies in the Public Work during the month .....</i>	14
8. A közfoglalkoztatók toplistája/ <i>Toplist of public employers.....</i>	15
9. Főbb munkaerőpiaci adatok/ <i>The main data of the Hungarian labour market .....</i>	16
10. A nyilvántartott álláskereső főbb adatai/ <i>The main data of the registered jobseekers.....</i>	17
<b>Statisztikai definíciók .....</b>	<b>18</b>

## A közfoglalkoztatás alakulása

2022. február



Forrás: BM/NISZ adattárház

### A közfoglalkoztatottak létszáma

A közfoglalkoztatásban részt vevő személyek havi átlagos száma 2022 februárjában 83,5 ezer főt<sup>1</sup> tett ki, amely az előző hónaphoz képest gyakorlatilag stagnált, az előző év februárjához viszonyítva pedig 8,8 százalékkal (8,1 ezer fővel) mérséklődött. A három programtípus valamelyikében 85,8 ezer fő volt érintett.<sup>2</sup>

A közfoglalkoztatottak 61,4 százaléka nő, 93,8 százaléka 25 év feletti, 61,5 százaléka pedig legfeljebb általános iskolai végzettséggel rendelkezik.

Forrás: BM/NISZ Adattárház

Februárban a közfoglalkoztatásban részt vevők 49,5 százaléka dolgozott hosszabb idejű közfoglalkoztatásban, 37,0 százaléka járási mintaprogramban, továbbá 13,5 százalék vett részt országos programokban. A járási programokon belül 10,9 ezer fő dolgozott mezőgazdasági programokban, 7,1 ezer fő helyi sajátosságokra épülő programokban, és 12,7 ezren szociális jellegű programokban.<sup>3</sup>

A közfoglalkoztatásban betöltött leggyakoribb munkakörök között találjuk szolgáltatási és szállítási tevékenységeket (52,0%), mezőgazdasági (8,5%) és takarító, kisegítő (4,9%) foglalkozásokat. Népszerűek még az építőipari és egyszerű ipari foglalkozásúak, intézményi

<sup>1</sup> A statisztikai gyakorlatnak megfelelően ezt a létszámot előző hónap 21-től tárgy hónap 20-áig számoljuk.

<sup>2</sup> A vizsgált időszakban a közfoglalkoztatásban legalább egy napon részt vevők létszáma.

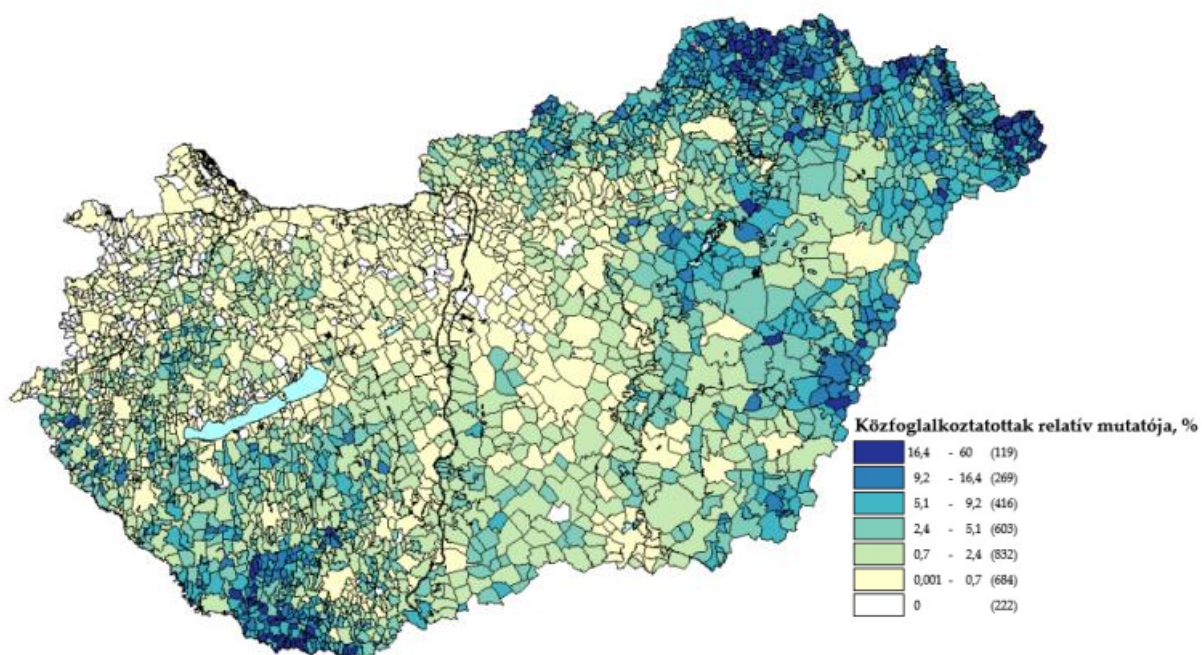
<sup>3</sup> A szociális jellegű programok magukba foglalják a belvíz elvezetést, a mezőgazdasági utak rendbetételét, a bio- és megújuló energiafelhasználást, a közúthálózat karbantartását, és az illegális hulladéklerakó-helyek felszámolását.

takarító és kisegítő, az általános irodai adminisztrátorok, a kubikusok, a munka- és termelés-szervezők, valamint a szemétyűjtő, utcaseprő munkakörök is.

## Területi különbségek

2021. februárban a közfoglalkoztatási szerződés megkötésének helye szerint a résztvevők havi átlagos létszáma Szabolcs-Szatmár-Bereg (18,0 ezer fő) és Borsod-Abaúj-Zemplén (17,2 ezer fő) megyékben volt a legmagasabb. A közfoglalkoztatás szempontjából a harmadik legjelentősebb megye Hajdú-Bihar volt (7,7 ezer fő).

### Közfoglalkoztatottak aránya a munkavállalási korú népességben belül 2022. februárban, településenként



*Forrás: BM/NISZ Adattárház, KSH, A település az egyén lakóhelyét jelöli*

A közfoglalkoztatási mutató térképen való megjelenítésével jól látható a közfoglalkoztatás területi célzottsága, a gazdaságilag hátrányos helyzetű területre koncentrálódik a közfoglalkoztatás. 2022. februárban a legmagasabb mutatóval a Borsod-Abaúj-Zemplén, Szabolcs-Szatmár-Bereg, Baranya, Zala megye települései rendelkeznek: Kány, Baglad, Rakacaszend, Drávapiski, Pusztaradvány, Besence, Hirics, Nyésta, Fáj, Magosliget, Hernádcéce, ezeken a településeken élő munkavállalási korúak több mint egyharmada közfoglalkoztatott.

## A legnagyobb közfoglalkoztatók

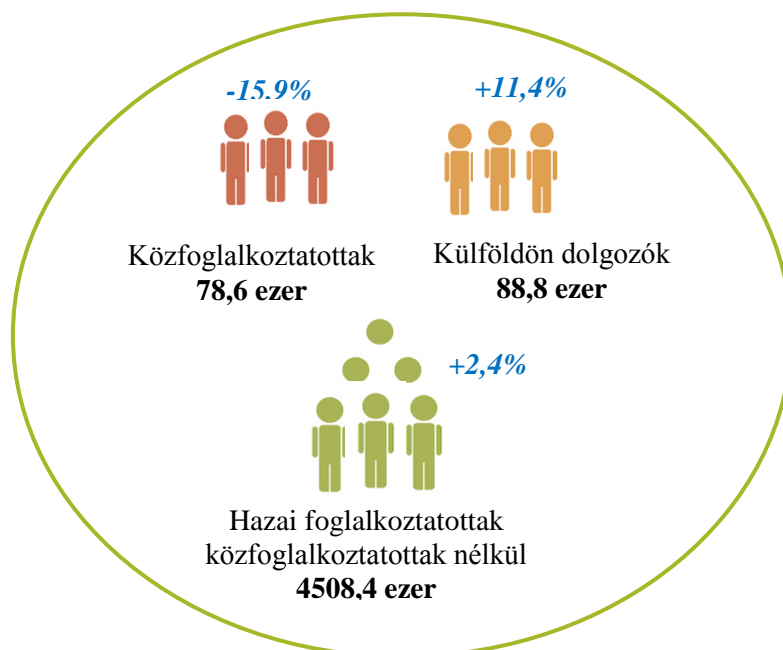
A 2022. évi februári zárónapon továbbra is a Magyar Református Szeretetszolgálat Alapítvány számított a legnagyobb közfoglalkoztatónak (átlagosan 1,2 ezer fő közfoglalkoztatottal). Második helyen a Felső-Tisza-vidéki Vízügyi Igazgatóság állt, amely több mint ezer fő közfoglalkoztatottat alkalmazott. A vízügyi igazgatóságok mellett jelentős közfoglalkoztatónak számítottak néhány nagyobb/hátrányos munkaerőpiaci helyzetű város városüzemeltető cégei (pl. 492 fővel az Ózdi Városüzemeltető Intézmény, 440 fővel a Nyíregyházi Városüzemeltető és Vagyonkezelő Kft.), valamint a Magyar Máltai Szeretetszolgálat Egyesület Dél-Dunántúli Regionális Központja (365 fő).

## A nyilvántartott álláskeresők számának alakulása

Az Innovációs és Technológiai Minisztérium adatai szerint a **nyilvántartott álláskeresők zárónapi száma 252,1 ezer fő volt** 2022. februárban, amely januárhoz képest 1,3 százalékkal (3,1 ezer fővel) emelkedett, az előző év azonos időszakához képest pedig 16,6 százalékkal (50,1 ezer fővel) csökkent.

A regisztrált álláskeresők 40,9 százaléka nem részesült ellátásban, 28,3 százaléku foglalkoztatást helyettesítő támogatásra (FHT), további 30,8 százaléku pedig álláskeresői ellátásra volt jogosult. Február hónapban a legfeljebb nyolc általános iskolai végzettséggel rendelkezők aránya az álláskeresők között 42,7 százalékos volt (a közfoglalkoztatottak között ez az arány 61,5%). A legalább 12 hónapja nyilvántartott, tartós álláskeresők aránya 37,9 százaléku jelentett, ami 9,3 %-ponttal magasabb az előző év azonos hónapjához képest.

## 15-74 éves foglalkoztatottak (4 675,0 ezer fő) összetétele és egy év alatti változása



Forrás: KSH Munkaerő-felmérés, 2021. december-2022. február

A Munkaerő-felmérés adatai szerint a 15-74 éves foglalkoztatottak száma 4 675 ezer fő volt a 2021. decemberi-2022. februári gördülő negyedévben, amely 2,2%-kal emelkedett egy évvel alatt. A hazai foglalkoztatottak száma a közfoglalkoztatottak nélkül 4508,4 ezer főtt tett ki, amely 2,4%-kal emelkedett egy év alatt. Emelkedett (11,4%-kal) a külföldön dolgozó, de magyarországi háztartás tagjaként még összeírt foglalkoztatottak száma is.

A 15-64 évesek körében a foglalkoztatási ráta értéke 74%-ot mutatott.

### **A közfoglalkoztatás súlya az álláskeresők számához viszonyítva**

**A közfoglalkoztatás nyilvántartott álláskeresőkhöz viszonyított súlya<sup>4</sup> 2021 februárjában az alábbi megyékben volt a legmagasabb: Szabolcs-Szatmár-Bereg (41,8%), Borsod-Abaúj-Zemplén (32,5%) és Békés (30,6%). A legalacsonyabb értékkel továbbra is Budapest (3,4%) és Pest megye (8,8%) rendelkezett. A közfoglalkoztatási ráta országos értéke 24,9 százalék volt februárban, amely 0,3%-ponttal alacsonyabb az előző havi értéknél.**

---

<sup>4</sup> Kiszámításának módja: közfoglalkoztatásban részt vevők havi átlagos létszáma/(nyilvántartott álláskeresők zárónapi száma + közfoglalkoztatásban részt vevők havi átlagos létszáma) × 100.

## **Táblázatok**

1. A közfoglalkoztatás főbb adatainak összefoglaló táblázata/ Summary report of the Public Work's main data					
2022. február <sup>5</sup> / February 2022					
Közfoglalkoztatottak létszámának alakulása/ Measures of the public worker's number	Létszám, fő/ Number of	Változás az előző hónaphoz képest/ Changes compared to the previous month		Változás az előző év azonos időszakához képest/ Changes compared to the same period of the previous year	
		fő/ number	%	fő/ number	%
Közfoglalkoztatásban részt vevők havi átlagos létszáma <sup>6</sup> / Monthly average number of the public workers	83 546	-105	-0,1	-8 082	-8,8
Közfoglalkoztatásban érintett személyek száma <sup>7</sup> / Net number of the public workers	85 843	-2 168	-2,5	-8 408	-8,9
Közfoglalkoztatásba belépők <sup>8</sup> létszáma/ Monthly inflow to the Public Work	3 054	-1 139	-27,2	341	12,6
Ebből/ From this: Hosszabb időtartamú közfoglalkoztatásba/ To long-term public employment programmes	1 596	-669	-29,5	-24	-1,5
Országos közfoglalkoztatási programba/ To national public employment programmes	681	155	29,5	371	119,7
Kistérségi/járási startmunka mintaprogramba/ To micro-regional and other Start Work model programmes	777	-625	-44,6	-6	-0,8
- Ebből/ From this: mezőgazdasági programba/ To agriculture programmes	253	-250	-49,7	-7	-2,7
Közfoglalkoztatásból kilépők <sup>9</sup> létszáma/ Outflow from the Public Work	3 150	-3 137	-49,9	-231	-6,8

<sup>5</sup> A havonta megfigyelt időszak az előző hónap 21. napjától a tárgy hó 20. napjáig tart. 2015. január 1-jétől a tárgyhónapra vonatkozó adatok a következő hónap 20-ai zárónapján kerülnek számbavételre

<sup>6</sup> A közfoglalkoztatásban részt vevők átlagos állományi létszáma: az adott hónapban közfoglalkoztatásban részt vevők napi létszámainak számtani átlaga.

<sup>7</sup> A vizsgált időszakban a közfoglalkoztatásban legalább egy napon részt vevők létszáma. Azt mutatja meg, hogy hány egyedi személyt ért el a közfoglalkoztatás.

<sup>8</sup> Közfoglalkoztatási szerződés keretében adott hónapban közfoglalkoztatási jogviszonyt létesítők száma. Ha egy egyén adott időszak alatt több közfoglalkoztatási jogviszonyt létesített – függetlenül annak típusától –, akkor többször szerepel. A havi belépő létszám tartalmaz olyan belépőket, akik esetében a foglalkoztatás kezdete korábbi időszakra esik, de a nyilvántartási rendszer sajátosságai miatt a korábbi időszakokban nem tudtuk figyelembe venni.

<sup>9</sup> A közfoglalkoztatást a vizsgált időszakban bármilyen okból befejező személyek száma.



2. A közfoglalkoztatás főbb adatainak időszora/ <i>Time series of the Public Work's main data</i>												
2021												
	Január/ <i>January</i>	Február/ <i>February</i>	Március/ <i>March</i>	Április/ <i>April</i>	Május/ <i>May</i>	Június/ <i>June</i>	Július/ <i>July</i>	Augusztus/ <i>August</i>	Szeptember/ <i>September</i>	Október/ <i>October</i>	November/ <i>November</i>	December/ <i>December</i>
<b>Belépők száma/ <i>Number of inflow</i></b>	<b>4 394</b>	<b>2 713</b>	<b>85 306</b>	<b>7 444</b>	<b>5 862</b>	<b>5 106</b>	<b>4 566</b>	<b>3 597</b>	<b>5 922</b>	<b>6 635</b>	<b>5 508</b>	<b>5 216</b>
<b>Közfoglalkoztatásban részt vevők havi átlagos száma/ <i>Monthly average number of the public workers</i></b>	<b>92 248</b>	<b>91 628</b>	<b>83 800</b>	<b>87 856</b>	<b>89 686</b>	<b>89 817</b>	<b>88 547</b>	<b>87 164</b>	<b>86 269</b>	<b>86 438</b>	<b>86 453</b>	<b>85 809</b>
Hosszabb időtartamú közfoglalkoztatásban/ <i>In long-term public employment programmes</i>	44 914	44 602	37 441	39 759	41 482	42 024	41 439	40 725	40 321	40 663	41 175	41 895
Országos közfoglalkoztatási programban/ <i>In national public employment programmes</i>	13 339	13 485	11 307	11 954	12 177	12 130	11 956	11 795	11 617	11 519	11 547	11 484
Kistérségi/járási startmunka minta-programokban/ <i>In micro-regional and other Start Work model programmes</i>	33 994	33 541	35 051	36 143	36 027	35 664	35 152	34 644	34 331	34 256	33 730	32 430
- <i>Ebből/ From this: mezőgazdasági programokban/ In agriculture programmes</i>	12 098	11 876	12 840	13 390	13 377	13 264	13 070	12 876	12 757	12 675	12 382	11 590
<b>Kilépők száma/ <i>Outflow from the Public Work</i></b>	<b>6 410</b>	<b>3 381</b>	<b>91 365</b>	<b>3 286</b>	<b>4 981</b>	<b>5 760</b>	<b>6 217</b>	<b>4 680</b>	<b>6 325</b>	<b>6 292</b>	<b>5 691</b>	<b>6 308</b>
2022												
	Január/ <i>January</i>	Február/ <i>February</i>	Március/ <i>March</i>	Április/ <i>April</i>	Május/ <i>May</i>	Június/ <i>June</i>	Július/ <i>July</i>	Augusztus/ <i>August</i>	Szeptember/ <i>September</i>	Október/ <i>October</i>	November/ <i>November</i>	December/ <i>December</i>
<b>Belépők száma/ <i>Number of inflow</i></b>	<b>4 193</b>	<b>3 054</b>										
<b>Közfoglalkoztatásban részt vevők havi átlagos száma/ <i>Monthly average number of the public workers</i></b>	<b>83 651</b>	<b>83 546</b>										
Hosszabb időtartamú közfoglalkoztatásban/ <i>In long-term public employment programmes</i>	41 429	41 387										
Országos közfoglalkoztatási programban/ <i>In national public employment programmes</i>	11 049	11 244										
Kistérségi/járási startmunka minta-programokban/ <i>In micro-regional and other Start Work model programmes</i>	31 173	30 915										
- <i>Ebből/ From this: mezőgazdasági programokban/ In agriculture programmes</i>	10 957	10 877										
<b>Kilépők száma/ <i>Outflow from the Public Work</i></b>	<b>6 287</b>	<b>3 150</b>										

3. A közfoglalkoztatásban részt vevők átlagos havi létszáma és annak változása megyénként/ Monthly average number of the public workers and their changes by counties					
2022. február/ February 2022					
Megye (a közfoglalkoztatási szerződést kötő járási hivatal/kormányhivatal szerint)/ By the county-level places of contracting	Létszám, fő/ Number	Változás az előző hónaphoz képest/ Changes compared to the previous month		Változás az előző év azonos időszakához képest/ Changes compared to the same period of the previous year	
		fő/ number	%	fő/ number	%
<b>Közép-Magyarország/ Central Hungary</b>	<b>5 667</b>	<b>185</b>	<b>3,4</b>	<b>-617</b>	<b>-9,8</b>
Budapest	4 125	166	4,2	-361	-8,0
Pest	1 541	18	1,2	-256	-14,2
<b>Közép-Dunántúl/ Central Transdanubia</b>	<b>2 694</b>	<b>-39</b>	<b>-1,4</b>	<b>-432</b>	<b>-13,8</b>
Fejér	1 059	-19	-1,7	-220	-17,2
Komárom-Esztergom	491	-3	-0,7	-74	-13,2
Veszprém	1 144	-17	-1,5	-137	-10,7
<b>Nyugat-Dunántúl/ Western Transdanubia</b>	<b>2 847</b>	<b>-52</b>	<b>-1,8</b>	<b>-392</b>	<b>-12,1</b>
Győr-Moson-Sopron	458	3	0,7	-41	-8,3
Vas	994	-33	-3,3	-159	-13,8
Zala	1 395	-22	-1,5	-192	-12,1
<b>Dél-Dunántúl/ Southern Transdanubia</b>	<b>9 305</b>	<b>-129</b>	<b>-1,4</b>	<b>-1 054</b>	<b>-10,2</b>
Baranya	5 094	-68	-1,3	-812	-13,8
Somogy	2 785	-59	-2,1	-117	-4,0
Tolna	1 426	-2	-0,1	-125	-8,1
<b>Észak-Magyarország/ Northern Hungary</b>	<b>22 812</b>	<b>-32</b>	<b>-0,1</b>	<b>-1 426</b>	<b>-5,9</b>
Borsod-Abaúj-Zemplén	17 198	22	0,1	-1 153	-6,3
Heves	2 328	-23	-1,0	-231	-9,0
Nógrád	3 286	-31	-0,9	-42	-1,3
<b>Észak-Alföld/ Northern Great Plain</b>	<b>29 739</b>	<b>5</b>	<b>0,0</b>	<b>-2 731</b>	<b>-8,4</b>
Hajdú-Bihar	7 703	-54	-0,7	-904	-10,5
Jász-Nagykun-Szolnok	4 039	-63	-1,5	-414	-9,3
Szabolcs-Szatmár-Bereg	17 997	122	0,7	-1 413	-7,3
<b>Dél-Alföld/ Southern Great Plain</b>	<b>10 482</b>	<b>-41</b>	<b>-0,4</b>	<b>-1 429</b>	<b>-12,0</b>
Bács-Kiskun	2 897	-25	-0,9	-401	-12,1
Békés	5 291	38	0,7	-707	-11,8
Csongrád-Csanád	2 294	-54	-2,3	-321	-12,3
<b>Összesen/ Total</b>	<b>83 546</b>	<b>-105</b>	<b>-0,1</b>	<b>-8 082</b>	<b>-8,8</b>

4. A közfoglalkoztatás főbb típusaiban részt vevők havi átlagos létszáma megyénként/ <i>Monthly average number of the public workers and their changes in the main types of the Public Work by counties</i>			
2022. február/ <i>February 2022</i>			
Megye (a közfoglalkoztatási szerződést kötő járási hivatal/kormányhivatal szerint)/ <i>By the county-level places of contracting</i>	Hosszabb időtartamú közfoglalkoztatás/ <i>Long-term public employment programmes</i>	Kistérségi/járási startmunka mintaprogramok/ <i>Micro-regional and other Start Work model programmes</i>	Országos közfoglalkoztatási program/ <i>National public employment programmes</i>
	Létszám, fő/ <i>Number of</i>		
<b>Közép-Magyarország/ <i>Central Hungary</i></b>	<b>1 302</b>	<b>415</b>	<b>3 950</b>
<i>Budapest</i>	<b>385</b>	<b>0</b>	<b>3 740</b>
<i>Pest</i>	<b>916</b>	<b>415</b>	<b>210</b>
<b>Közép-Dunántúl/ <i>Central Transdanubia</i></b>	<b>1 925</b>	<b>331</b>	<b>437</b>
<i>Fejér</i>	<b>674</b>	<b>115</b>	<b>270</b>
<i>Komárom-Esztergom</i>	<b>429</b>	<b>0</b>	<b>62</b>
<i>Veszprém</i>	<b>823</b>	<b>216</b>	<b>105</b>
<b>Nyugat-Dunántúl/ <i>Western Transdanubia</i></b>	<b>1 339</b>	<b>857</b>	<b>652</b>
<i>Győr-Moson-Sopron</i>	<b>335</b>	<b>0</b>	<b>123</b>
<i>Vas</i>	<b>503</b>	<b>50</b>	<b>441</b>
<i>Zala</i>	<b>500</b>	<b>807</b>	<b>88</b>
<b>Dél-Dunántúl/ <i>Southern Transdanubia</i></b>	<b>5 723</b>	<b>2 697</b>	<b>885</b>
<i>Baranya</i>	<b>3 125</b>	<b>1 263</b>	<b>706</b>
<i>Somogy</i>	<b>1 871</b>	<b>862</b>	<b>52</b>
<i>Tolna</i>	<b>727</b>	<b>572</b>	<b>128</b>
<b>Észak-Magyarország/ <i>Northern Hungary</i></b>	<b>14 229</b>	<b>7 415</b>	<b>1 168</b>
<i>Borsod-Abaúj-Zemplén</i>	<b>10 296</b>	<b>6 017</b>	<b>886</b>
<i>Heves</i>	<b>1 505</b>	<b>618</b>	<b>205</b>
<i>Nógrád</i>	<b>2 428</b>	<b>781</b>	<b>77</b>
<b>Észak-Alföld/ <i>Northern Great Plain</i></b>	<b>12 955</b>	<b>14 208</b>	<b>2 576</b>
<i>Hajdú-Bihar</i>	<b>3 292</b>	<b>4 019</b>	<b>391</b>
<i>Jász-Nagykun-Szolnok</i>	<b>1 946</b>	<b>1 451</b>	<b>642</b>
<i>Szabolcs-Szatmár-Bereg</i>	<b>7 717</b>	<b>8 738</b>	<b>1 542</b>
<b>Dél-Alföld/ <i>Southern Great Plain</i></b>	<b>3 913</b>	<b>4 992</b>	<b>1 576</b>
<i>Bács-Kiskun</i>	<b>1 019</b>	<b>1 272</b>	<b>607</b>
<i>Békés</i>	<b>2 120</b>	<b>2 742</b>	<b>430</b>
<i>Csongrád-Csanád</i>	<b>775</b>	<b>979</b>	<b>540</b>
<b>Összesen/ <i>Total</i></b>	<b>41 387</b>	<b>30 915</b>	<b>11 244</b>

<b>5. A közfoglalkoztatási ráta alakulása megyénként/ Indicator of participation in Public Work by counties</b>	
<i>2022. február/ February 2022</i>	
<b>Megye (az egyén lakóhelye szerint)/ By the county-level places of the public workers' habitation</b>	<b>Közfoglalkoztatási ráta, %*/ Indicator of participation in the Public Work, %*</b>
<b>Közép-Magyarország/ Central Hungary</b>	<b>6,3</b>
<i>Budapest</i>	3,4
<i>Pest</i>	8,8
<b>Közép-Dunántúl/ Central Transdanubia</b>	<b>12,6</b>
<i>Fejér</i>	11,3
<i>Komárom-Esztergom</i>	10,1
<i>Veszprém</i>	15,5
<b>Nyugat-Dunántúl/ Western Transdanubia</b>	<b>16,5</b>
<i>Győr-Moson-Sopron</i>	11,1
<i>Vas</i>	14,7
<i>Zala</i>	20,2
<b>Dél-Dunántúl/ Southern Transdanubia</b>	<b>23,4</b>
<i>Baranya</i>	26,9
<i>Somogy</i>	20,8
<i>Tolna</i>	20,1
<b>Észak-Magyarország/ Northern Hungary</b>	<b>28,9</b>
<i>Borsod-Abaúj-Zemplén</i>	32,5
<i>Heves</i>	18,8
<i>Nógrád</i>	25,1
<b>Észak-Alföld/ Northern Great Plain</b>	<b>34,3</b>
<i>Hajdú-Bihar</i>	29,5
<i>Jász-Nagykun-Szolnok</i>	23,0
<i>Szabolcs-Szatmár-Bereg</i>	41,8
<b>Dél-Alföld/ Southern Great Plain</b>	<b>25,8</b>
<i>Bács-Kiskun</i>	19,4
<i>Békés</i>	30,6
<i>Csongrád-Csanád</i>	27,6
<b>Összesen/ Total</b>	<b>24,9</b>

\* Közfoglalkoztatottak havi átlagos létszáma/(nyilvántartott álláskeresők zárónapi száma + közfoglalkoztatottak havi átlagos létszáma) × 100/ Monthly average number of the public workers/(Number of registered jobseekers at the end of the month + monthly average number of the public workers) × 100

6. A közfoglalkoztatásban dolgozók összetételének alakulása/ <i>The main features of the public workers</i>					
2022. február/ <i>February 2022</i>					
A közfoglalkoztatásban részt vevők főbb csoportjai (a havi átlagos létszám alapján)/ <i>The main groups of the public workers (monthly average number)</i>	Létszám, fő/ <i>Number of</i>	Változás az előző hónaphoz képest/ <i>Changes compared to the previous month</i>		Változás az előző év azonos időszakához képest/ <i>Changes compared to the same period of the previous year</i>	
		fő/ <i>number</i>	%	fő/ <i>number</i>	%
<b>Nemek szerint/ <i>By gender</i></b>					
Férfi/ <i>Male</i>	32 265	30	0,1	-4 767	-12,9
Nő/ <i>Female</i>	51 281	-134	-0,3	-3 314	-6,1
<b>Korcsoportok szerint/ <i>By age groups</i></b>					
25 év és alatta/ <i>25 years old or younger</i>	5 154	177	3,6	-7	-0,1
26-50 év/ <i>26-50 years</i>	45 841	-19	0,0	-5 354	-10,5
50 év felett/ <i>Older than 50 years</i>	32 551	-262	-0,8	-2 720	-7,7
<b>Legmagasabb iskolai végzettség szerint/ <i>By educational level</i></b>					
Kevesebb, mint 8 általánossal rendelkezők/ <i>Less than 8 grades</i>	9 257	-18	-0,2	-982	-9,6
8 általánossal rendelkezők/ <i>Primary school</i>	42 110	-10	0,0	-4 082	-8,8
Szaktanulmányozó, szakiskola/ <i>Vocational and apprentice school</i>	19 548	-101	-0,5	-2 095	-9,7
Középfelsőfokú/ <i>Secondary education with GCE</i>	11 638	16	0,1	-851	-6,8
Felsőfokú, egyetem/ <i>Tertiary education</i>	994	8	0,8	-72	-6,8
<b>Foglalkoztatás besorolása szerint/ <i>By classification of the employment</i></b>					
Nem munkavezető - szakképesített/ <i>Skilled non-headman</i>	7 517	22	0,3	-1 008	-11,8
Nem munkavezető - szakképesítés nélküli/ <i>Unskilled non-headman</i>	71 042	-97	-0,1	-6 719	-8,6
Munkavezető - szakképesített/ <i>Skilled headman</i>	1 630	-6	-0,4	-238	-12,7
Munkavezető - szakképesítés nélküli/ <i>Unskilled headman</i>	3 357	-24	-0,7	-117	-3,4
A közfoglalkoztatásban dolgozók* munkakörönkénti toplistája/ <i>Toplist of the occupation in Public Work by FEOR (ISCO)</i>					
Létszám, fő/ <i>Number of</i>	Létszám, fő/ <i>Number of</i>	Létszám, fő/ <i>Number of</i>			
1. Egyéb, máshova nem sorolható egyszerű szolgáltatási és szállítási foglalkozású	43 431	52,0			
2. Egyszerű mezőgazdasági foglalkozású	7 098	8,5			
3. Egyéb takarító és kiegészítő	4 125	4,9			
4. Egyéb egyszerű építőipari foglalkozású	3 812	4,6			
5. Intézményi takarító és kiegészítő	2 968	3,6			
6. Általános irodai adminisztrátor	2 008	2,4			
7. Kubikos	1 932	2,3			
8. Egyszerű ipari foglalkozású	1 930	2,3			
9. Szeméttgyűjtő, utcaseprő	1 783	2,1			
10. Munka- és termelés-szervező	1 591	1,9			
...	...	...			
<b>Összesen</b>	<b>83 546</b>	<b>100%</b>			

\* A résztvevők havi átlagos létszáma alapján./ *By the monthly average number*

7. A hónap folyamán rendelkezésre álló közfoglalkoztatási álláshelyek száma/ Available vacancies in the Public Work during the month					
2022. február/ February 2022					
Megye (a munkavégzés helye szerint)/ By the county-level places of working*	Szám, darab/ Number, pcs	Változás az előző hónaphoz képest/ Changes compared to the previous month		Változás az előző év azonos időszakához képest/ Changes compared to the same period of the previous year	
		db/ number, pcs	%		
<b>Közép-Magyarország/ Central Hungary</b>	<b>7 049</b>	<b>878</b>	<b>14,2</b>	<b>-3</b>	<b>0,0</b>
Budapest	6 182	335	5,7	-231	-3,6
Pest	867	543	167,6	228	35,7
<b>Közép-Dunántúl/ Central Transdanubia</b>	<b>1 061</b>	<b>406</b>	<b>62,0</b>	<b>369</b>	<b>53,3</b>
Fejér	309	192	164,1	63	25,6
Komárom-Esztergom	135	48	55,2	67	98,5
Veszprém	617	166	36,8	239	63,2
<b>Nyugat-Dunántúl/ Western Transdanubia</b>	<b>2 072</b>	<b>1 411</b>	<b>213,5</b>	<b>810</b>	<b>64,2</b>
Győr-Moson-Sopron	327	264	419,0	261	395,5
Vas	299	221	283,3	138	85,7
Zala	1 446	926	178,1	411	39,7
<b>Dél-Dunántúl/ Southern Transdanubia</b>	<b>5 384</b>	<b>3 808</b>	<b>241,6</b>	<b>2 545</b>	<b>89,6</b>
Baranya	2 726	1 774	186,3	754	38,2
Somogy	1 689	1 255	289,2	1 048	163,5
Tolna	969	779	410,0	743	328,8
<b>Észak-Magyarország/ Northern Hungary</b>	<b>12 361</b>	<b>8 087</b>	<b>189,2</b>	<b>6 485</b>	<b>110,4</b>
Borsod-Abaúj-Zemplén	10 002	6 490	184,8	5 445	119,5
Heves	749	453	153,0	190	34,0
Nógrád	1 610	1 144	245,5	850	111,8
<b>Észak-Alföld/ Northern Great Plain</b>	<b>15 919</b>	<b>11 455</b>	<b>256,6</b>	<b>5 463</b>	<b>52,2</b>
Hajdú-Bihar	4 717	3 729	377,4	1 652	53,9
Jász-Nagykun-Szolnok	3 969	2 704	213,8	947	31,3
Szabolcs-Szatmár-Bereg	7 233	5 022	227,1	2 864	65,6
<b>Dél-Alföld/ Southern Great Plain</b>	<b>7 631</b>	<b>6 533</b>	<b>595,0</b>	<b>4 805</b>	<b>170,0</b>
Bács-Kiskun	2 029	1 716	548,2	1 400	222,6
Békés	3 818	3 360	733,6	1 909	100,0
Csongrád-Csanád	1 784	1 457	445,6	1 496	519,4
<b>Összesen/ Total</b>	<b>51 477</b>	<b>32 578</b>	<b>172,4</b>	<b>20 474</b>	<b>66,0</b>

\* Az országos közfoglalkoztatás munkaerőigényeit a foglalkoztató székhelye szerint illetékes kormányhivatalokban kezelik. Ebből következően a Budapesten adminisztrált közfoglalkoztatási munkaerőigények jelentős része – tekintettel arra, hogy az ország több vagy minden megyéjét érinti – valójában nem budapesti munkavégzési helyszínt takar./ Available vacancies in the national public employment programmes are handled by the county-level places of employing headquarters. Therefore vacancies in the Public Work in Budapest can be different considering the county-level places of working and can be available in other counties.

<b>8. A közfoglalkoztatók toplistája/ Toplist of public employers</b>	
<i>2022. február/ February 2022</i>	
<b>Megnevezés/ Name</b>	<b>A támogatásban részt vevők száma a zárónapon (fő)/ Number of public workers</b>
Magyar Református Szeretetszolgálat Alapítvány	1240
Felső-Tisza-vidéki Vízügyi Igazgatóság	1062
Észak-magyarországi Vízügyi Igazgatóság	718
Közép-Tisza-vidéki Vízügyi Igazgatóság	516
Ózdi Városüzemeltető Intézmény	492
NYÍRVV Nyíregyházi Városüzemeltető és Vagyonkezelő Nonprofit Kft.	440
Dél-dunántúli Vízügyi Igazgatóság	359
Magyar Máltai Szeretetszolgálat Dél-Dunántúli Régió	365
Nyugat-dunántúli Környezetvédelmi és Vízügyi Igazgatóság	361
Közép-Duna-völgyi Vízügyi Igazgatóság	355

9. Főbb munkaerőpiaci adatok/ <i>The main data of the Hungarian labour market</i>					
<b>A népesség gazdasági aktivitás szerint/ <i>The economic activity of the population</i></b>	2021. december. – 2022. február. (ezer fő)/ December. 2021 – February 2022 (thousand persons)	Változás előző év azonos időszakához képest (ezer fő)/ <i>Changes compared to the same period of the previous year (thousand persons)</i>			
Népesség száma*/ <i>Number of the population</i>	9 689,00	-41,8**			
Aktív korú népesség (15-64 év)/ <i>Number of the working-age population (15-64 years)</i>	6 176,6	-70,2			
Gazdaságilag aktív/ <i>The economically active population</i>	4 751,6	52,4			
Foglalkoztatott/ <i>Employed</i>	4 569,6	83,7			
Munkanélküli/ <i>Unemployed</i>	182,0	-31,3			
Gazdaságilag inaktív/ <i>The economically inactive population</i>	1 425,1	-122,6			
<b>KSH munkaerő-felmérés adatai/ <i>Data of the Hungarian Central Statistical Office's Labour Force Survey (LFS)</i></b>	2021. december. – 2022. február. (ezer fő)/ December. 2021 – February 2022 (thousand persons)	Változás/ <i>Changes compared to</i>			
		előző időszakhoz képest/ <i>the previous rolling quarter</i>		előző időszakhoz képest/ <i>the previous rolling quarter</i>	
		fő/ <i>number</i>	(%, %-pont)/ (in %, % point)	fő/ <i>number</i>	(%, %-pont)/ (in %, % point)
Foglalkoztatottak száma, 15-74 évesek (ezer fő)/ <i>Number of the employed people, 15-74 years (thousand persons)</i>	4 675,0	-1,1	0,0	101,5	2,2
<u>Ezen belül: közfoglalkoztatottak száma (ezer fő)/ <i>From this: public workers (thousand persons)</i></u>	78,6	-0,5	-0,6	-14,9	-15,9
Foglalkoztatási ráta (15-64 évesek), %/ <i>Employment rate (15-64 years), in %</i>	74,0	..	0,0 %-pont	..	2,2 %-pont
Munkanélküliek száma, 15-74 évesek (ezer fő)/ <i>Number of the unemployed people, 15-74 years (thousand persons)</i>	183,4	0,4	0,2	-33,3	-15,4
Munkanélküliségi ráta (15-74 évesek), %/ <i>Unemployment rate (15-74 years), in %</i>	3,8	..	0,0 %-pont	..	-0,7 %-pont

\* 2022. január 1-jei adat / on 1st January 2022

\*\* A viszonyítás alapja az egy évvel korábbi népesség / Compared to the previous year (1st January 2021)



10. A nyilvántartott álláskeresők főbb adatai/ <i>The main data of the registered jobseekers</i>					
Az Innovációs és Technológiai Minisztérium nyilvántartási adatai/ <i>Data of the Ministry for Innovation and Technology</i>	2022. február/ <i>February 2022</i>	Változás/ <i>Changes compared to</i>			
		előző időszakhoz képest/ <i>the previous month</i>		előző év azonos időszakához képest/ <i>the same period of the previous year</i>	
		fő/ <i>number</i>	(%, %- pont)/ <i>(in %, % point)</i>	fő/ <i>number</i>	(%, %-pont)/ <i>(in %, % point)</i>
Nyilvántartott álláskeresők zárónapi száma (ezer fő)/ <i>Number of the registered jobseekers at the end of the month (thousand persons)</i>	252 108	3 125	1,3	-50 125	-16,6
Ebből/ <i>From this:</i> Álláskeresési ellátásra jogosult/ <i>Eligible for jobseekers' allowance</i>	77 550	863	1,1	-209	-0,3
Foglalkoztatást helyettesítő támogatásban részesül/ <i>The recipients of the employment substitution support</i>	71 388	589	0,8	-6 065	-7,8
Ellátás nélkül/ <i>Jobseekers without any benefit</i>	103 170	1 673	1,6	-43 851	-29,8
25 év és alatta/ <i>25 years old or younger</i>	32 901	78	0,2	-11 985	-26,7
50 év feletti/ <i>Older than 50 years</i>	97 191	1 033	1,1	-4 978	-4,9
Lefeljebb 8 ált. iskolai végzettségű/ <i>Jobseekers with primary school or less than 8 grades</i>	107 544	2 793	2,7	-13 341	-11,0
Tartós álláskereső/ <i>Long-term registered</i>	95 496	725	0,8	9 234	10,7
Tartós álláskeresők aránya (%)/ <i>Ratio of long-term registered (%)</i>	37,9		-0,2 %-pont		9,3 %-pont

## Statisztikai definíciók

**Közfoglalkoztatott:** a közfoglalkoztatásról és a közfoglalkoztatáshoz kapcsolódó, valamint egyéb törvények módosításáról szóló 2011. évi CVI. törvény szerint közfoglalkoztatott az lehet, aki munkaviszonyt létesíthet,<sup>10</sup> 16. életévét betöltötte, és a kormányhivatalnál regisztrált álláskereső (foglalkoztatást helyettesítő támogatásban részesülő, illetve álláskeresési vagy szociális ellátásra nem jogosult álláskereső) vagy a megváltozott munkaképességű személyek ellátásairól szóló 2011. évi CXCI. törvény szerinti rehabilitációs ellátásban részesülő személy.

**Időszak:** a közfoglalkoztatási támogatás iránti kérelmek, a közfoglalkoztatási szerződések, illetve a hatósági szerződés névsorában való érvényes feltöltés ideje. Statisztikai szempontból a nyilvántartási rendszerbe (IR) való bekerülés időpontját tekintjük relevánsnak egy ügy adott időszakba történő besorolásához. A havonta megfigyelt időszak az előző hónap 21. napjától a tárgyhoz 20. napjáig tart. 2015. február 1-jétől a tárgyhónapra vonatkozó adatok a következő hónap 20-ai zárónapján kerülnek számbavételre.

**Közfoglalkoztatásban részt vevők havi átlagos létszáma:** A közfoglalkoztatásban részt vevők átlagos állományi létszáma az adott hónapban közfoglalkoztatásban részt vevők napi létszámainak számtani átlaga. A támogatás keretében munkaszerződésben töltött napokat veszi figyelembe. Az átlagolást a tényleges létszám alapján kell elvégezni, vagyis minden személyt – a munkaidő hosszától függetlenül – egy-egy egész főnek kell tekinteni.

A közfoglalkoztatottak havi átlagos (állományi) létszámát az adott hónap naptári napjainak figyelembevételével kell meghatározni, vagyis a naponkénti közfoglalkoztatott létszámok összegét (a munkarend szerinti pihenőnapokra és ünnepnapokra az azt megelőző munkanap létszámát véve figyelembe) el kell osztani a hónap napjainak számával.

A közfoglalkoztatottak éves átlagos (állományi) létszáma a leírtak alapján már kiszámított havi átlagos létszámadatok számtani átlaga, vagyis éves átlagszámítás esetén 12-vel kell elosztani a havi átlagos létszámadatok összegét. Ugyanígy kell eljárni egy adott időszak esetén: az időszak hónapjaiban a közfoglalkoztatottak átlagos (állományi) létszámának összegét el kell osztani az adott időszak hónapjainak számával.

**Közfoglalkoztatásban érintett személyek száma:** a vizsgált időszakban a közfoglalkoztatásban legalább egy napon részt vevők létszáma. Ha egy egyénnek egy időszak alatt több szerződése született a közfoglalkoztatás valamely típusában (Hosszabb időtartamú közfoglalkoztatás támogatása, Országos közfoglalkoztatási program támogatása, Kistérségi/járási startmunka mintaprogram), akkor csak egyszer szerepel. Akkor is egyszer jelenik meg, ha a két szerződése két támogatási típus (pl. Országos...) két alcsoportjához (pl. Víz társulati..., és Határnyiladék...) tartozik.

**Közfoglalkoztatásba belépők létszáma:** a közfoglalkoztatási szerződések keretében közfoglalkoztatási jogviszonyt létesítők létszáma, havonta. A közfoglalkoztatásba egy személy egy évben többször is beléphet. A tényleges belépéseken felül nyilvántartási és

---

<sup>10</sup> A munka törvénykönyvéről szóló 2012. évi I. törvény rendelkezései szerint.

technikai okokból is szükség lehet ki- és beléptetésre egy támogatási folyamaton belül. A belépési esetek havi létszámai összeadhatók. Ha egy egyén az adott időszak alatt több közfoglalkoztatási jogviszonyt létesített – a támogatás típusától, illetve annak alcsoportjaitól függetlenül –, akkor többször szerepel. A vizsgált időszak a megelőző hónap 21-től tárgyhoz 20-ig tart. 2015. február 1-jétől a tárgyhónapra vonatkozó adatok a következő hónap 20-ai zárónapján kerülnek számbavételre.

### **Közfoglalkoztatási támogatás típusok:**

*Hosszabb időtartamú közfoglalkoztatás:* olyan közfoglalkoztatási forma, amelynek keretében értékkeremtő, szakképzettséget is igénylő munkák végzésére vonhatók be elsősorban a foglalkoztatást helyettesítő támogatásra jogosult személyek, illetve a járási hivatal által közvetített álláskeresők, továbbá a megváltozott munkaképességű személyek ellátásairól szóló törvény szerinti rehabilitációs ellátásban részesülő személyek. Továbbá közfoglalkoztatási jogviszony létesíthető azzal a személlyel is, aki menekültként, oltalmazottként vagy menedékesként történő elismerés iránti kérelmet nyújtott be, valamint a kijelölt tartózkodási helyen élő harmadik országbeli állampolgárral, amennyiben adataikat a járási (fővárosi kerületi) hivatal nyilvántartásba vette. 2016. június 8. napjától támogatás nyújtható azon álláskereső személy napi 4-8 órás (rész)munkaidőben történő foglalkoztatásához is, akinek legalább negyven százalékos mértékű egészségkárosodását a rehabilitációs szakértői szerv megállapította, vagy aki vakok személyi járadékában vagy fogyatékosági támogatásban részesül.

A program támogatása a közfoglalkoztatási bér és a szociális hozzájárulási adó 100%-áig terjedhet, valamint e támogatási összeg 20%-a lehet a közvetlen költségekhez és az anyagköltségekhez nyújtott támogatás. Ezen kívül támogatás nyújtható a polgármesteri hivattal nem rendelkező települési önkormányzat közfoglalkoztató részére a szervezési költséghez, amelynek mértéke nem haladhatja meg a bérköltséghez nyújtott támogatás 1,5 százalékát.

A hosszabb időtartamú közfoglalkoztatási programok esetében 2018-tól csökken a közvetlen és anyagköltségekhez nyújtható maximális mérték 10%-ra. Az intézkedést indokolja, hogy ezen programokban a korábbi években a szükséges eszközök, anyagok beszerzése már nagyrészt megvalósult, így csak a minimálisan szükséges közvetlen költségek támogatására kerül sor.

A foglalkoztatás legfeljebb 12 hónapos időtartamban történik közfoglalkoztatási jogviszony keretében. [A közfoglalkoztatáshoz nyújtható támogatásokról szóló 375/2010. (XII. 31.) Korm. rendelet 4. §]

*Országos közfoglalkoztatási program:* olyan közfoglalkoztatási forma, amely a mindenkori munkaerőpiaci helyzet, az esetleges „vis maior” helyzetek kezelésére, több ágazatot átfogóan (pl. ár- és belvízvédelem, a közutak, vasutak, az erdőterületek, megújuló energiaforrások területén) indítható. A támogatás elsősorban foglalkoztatást helyettesítő támogatásra jogosultak foglalkoztatása után nyújtható. Amennyiben a benyújtott kérelemben megjelölt munkakörre a járási (fővárosi kerületi) hivatal nem tud a foglalkoztatást helyettesítő támogatásra jogosult személyek köréből megfelelő munkaerőt biztosítani, akkor más, álláskeresőként nyilvántartott, vagy a megváltozott munkaképességű személyek ellátásairól és egyes törvények módosításáról szóló törvény szerinti rehabilitációs ellátásban részesülő személy foglalkoztatása is támogatható. Továbbá közfoglalkoztatási jogviszony létesíthető azzal a személlyel is, aki menekültként, oltalmazottként vagy menedékesként történő

elismerés iránti kérelmet nyújtott be, valamint a kijelölt tartózkodási helyen élő harmadik országbeli állampolgárral, amennyiben adataikat a járási (fővárosi kerületi) hivatal nyilvántartásba vette. 2016. június 8. napjától támogatás nyújtható azon álláskereső személy napi 4-8 órás (rész)munkaidőben történő foglalkoztatásához is, akinek legalább negyven százalékos mértékű egészségkárosodását a rehabilitációs szakértői szerv megállapította, vagy aki vakok személyi járadékában vagy fogyatékosági támogatásban részesül.

Az országos közfoglalkoztatási programok időtartama az egész év folyamán biztosítja a közfoglalkoztatást, teljes munkaidőben. A közfoglalkoztatónak a munkavégzéshez kapcsolódóan a foglalkoztatást elősegítő képzés lehetőségét biztosítani kell. A program támogatása a közfoglalkoztatási bér és a szociális hozzájárulási adó 100%-áig terjedhet, valamint e támogatási összeg 20%-a lehet a közvetlen költségekhez és anyagköltségekhez, továbbá legalább 100 fő foglalkoztatása esetén legfeljebb 3%-a lehet a szervezési költségekhez nyújtott támogatás.

Az országos közfoglalkoztatási programok esetében 2018-tól csökken a közvetlen és anyagköltségekhez nyújtható maximális mérték 10%-ra. Az intézkedést indokolja, hogy ezen programokban a korábbi években a szükséges eszközök, anyagok beszerzése már nagyrészt megvalósult, így csak a minimálisan szükséges közvetlen költségek támogatására kerül sor.

A közfoglalkoztatók lehetnek vízügyi igazgatóságok, állami és magán erdőgazdaságok, vízgazdálkodási társulatok, Magyar Közút Nonprofit Zrt., katasztrófavédelmi és rendőri szervek, vasúti pályahálózat-működtető szervezetek, Nemzeti Parkok, Magyar Honvédség, Nemzeti Művelődési Intézet, Állami Autópálya Kezelő Zrt., stb. [A közfoglalkoztatáshoz nyújtható támogatásokról szóló 375/2010. (XII. 31.) Korm. rendelet]

*Kistérségi/járási startmunka mintaprogram:* közfoglalkoztatási mintaprogram, amelyet a közfoglalkoztatásért felelős miniszter indíthat meghatározott célok elérése érdekében. A mintaprogram esetében a közfoglalkoztatási bér és a szociális hozzájárulási adó 100%-os támogatásán kívül a beruházási és dologi költségek és kiadások 70-100% közötti mértékben támogathatók. Ráépülő közfoglalkoztatási program esetében a támogatás mértékéről a közfoglalkoztatásért felelős miniszter dönt. A közfoglalkoztatási mintaprogramra épülő közfoglalkoztatási programok beruházási és dologi költségei szintén 70-100%-os összegben támogathatóak. [A közfoglalkoztatáshoz nyújtható támogatásokról szóló 375/2010. (XII. 31.) Korm. rendelet 7/B. §]

2018. évtől valamennyi járási mintaprogram tekintetében csökken a támogatásban nyújtható fajlagos költség, a nagy értékű eszközök, anyagok beszerzési költségei korlátozásra kerülnek, továbbá a mezőgazdasági programok esetében egy hektárra vetített költséghatárok kerültek meghatározásra. Mindezen intézkedések szolgálhatják azt, hogy az előirányzatból fakadó szűkebb költségvetésbe minél több hátrányos helyzetű álláskereső kerüljön bevonásra. A költségek ilyen szintű visszafogására az elmúlt 6 évben nem került sor a közfoglalkoztatásban.

**Közfoglalkoztatásból kilépők létszáma:** a közfoglalkoztatást a vizsgált időszakban bármilyen okból befejező személyek létszáma. A kilépők létszámaiba beletartozik a normál módon befejezőkön kívül a vizsgált időszakban kilépők, lemorzsolódók és egyéb okból megszűnt vagy megszüntetett közfoglalkoztatási jogviszonyok száma is. A vizsgált időszak a megelőző hónap 21-től tárgyhó 20-ig tart. 2015. február 1-jétől a tárgyhónapra vonatkozó adatok a következő hónap 20-ai zárónapján kerülnek számbavételre.

**Kizárás:** az álláskeresőt/közfoglalkoztatottat 3 hónap időtartamra ki kell zárni a közfoglalkoztatásból, ha:

- tanköteles gyermekének mulasztása miatt vele szemben szabálysértési eljárás van folyamatban, vagy e szabálysértés miatt 3 hónapon belül jogerősen elmarasztalták, vagy
- közvetlen lakókörnyezetének rendezetlen állapota miatt (2020.VII.1-től hatályos), vagy
- a számára az Flt. alapján felajánlott, az álláskeresőkre vonatkozó rendelkezések szerint megfelelő munkahelyet nem fogadja el, vagy
- a feladat- és hatáskör szerint érintett hatóság az egészségre vagy a közbiztonságra vonatkozó kockázatot állapított meg, vagy
- a jegyző - a feladat- és hatáskör szerint érintett hatóság az egészségre vagy a közbiztonságra vonatkozó kockázatot hatósági megállapítás hiányában - a helyi önkormányzati rendeletben előírt kötelezettségek nem teljesítését állapította meg végleges határozatban,
- a számára egyszerűsített foglalkoztatás keretében felajánlott munkát nem fogadja el, vagy
- a közfoglalkoztatási jogviszony létesítését megelőző három hónapon belül a közfoglalkoztatáson kívüli egyéb foglalkoztatási jogviszonya munkavállalói felmondással vagy a munkáltató azonnali hatályú felmondásával - ide nem értve a próbaidő alatti azonnali hatályú felmondást - szűnt meg, vagy
- közfoglalkoztatási jogviszonya a közfoglalkoztató azonnali hatályú felmondásával szűnt meg, vagy
- az Flt. alapján felajánlott, az álláskeresőkre vonatkozó rendelkezések szerinti képzési lehetőséget nem fogadta el.

**Az elsődleges és másodlagos munkaerőpiacon a kilépéstől számított 180. napon munkában állók létszáma:** azt mutatja meg, hogy a 6 hónappal korábban közfoglalkoztatásból kilépett személyek közül a kilépést követően a 180. napon hányan tudtak elhelyezkedni az egykori Nemzeti Munkaügyi Hivatal által kidolgozott módszertan alapján.

**Zárónapi létszám:** a vizsgált időszak utolsó napján közfoglalkoztatási jogviszonnyal rendelkező személyek száma. A vizsgált időszak a megelőző hónap 21-től tárgy hó 20-ig tart. 2015. február 1-jétől a tárgyhónapra vonatkozó adatok a következő hónap 20-ai zárónapján kerülnek számbavételre.

**Közfoglalkoztatási ráta:** a közfoglalkoztatottak havi átlagos létszámát viszonyítja a közfoglalkoztatottak havi átlagos és a nyilvántartott álláskeresők zárónapi létszámához.

**Kumulált adat:** olyan havi szinten halmozódó adat, amely nem csupán az aktuális hónapra jellemző számokról ad információt, hanem az előző hónapokra jellemző adatmennyiségről is. Statisztikai értelemben egy adott időszak adatainak összegzése.

**Korcsoport:** a közfoglalkoztatott személy kora az alábbi életkor-kategóriák szerint:

- 25 év és alatta,
- 26–50 év közötti,
- 50 év feletti.

**Iskolai végzettség:** a közfoglalkoztatott személy legmagasabb iskolai végzettsége a közfoglalkoztatás megkezdése előtt. A lehetséges kategóriák: 1. általános iskolai végzettség nélküli, 2. általános iskola, 3. szakmunkásképző, szakiskola, 4. érettségi (szakközépiskola, gimnázium, technikum), 5. felsőfokú (főiskola, egyetem).

**Foglalkoztatás besorolása:**

- nem munkavezető – szakképesített (bruttó bér: 106 555 Ft),
- nem munkavezető – szakképesítés nélküli (bruttó bér: 81 530 Ft),
- munkavezető – szakképesített (bruttó bér: 117 245 Ft),
- munkavezető – szakképesítés nélküli (bruttó bér: 89 705 Ft).<sup>11</sup>

**FEOR:** A közfoglalkoztatásra bejelentett álláshelyek besorolására a Foglalkozások Egységes Osztályozási Rendszerének (FEOR-08) kategóriái szolgálnak. A FEOR felépítésében követi az érvényes nemzetközi osztályozást az ISCO-08 rendszerét. A FEOR a foglalkozásokat egy négy számjegyes decimális rendszerbe sorolja be. A négy számjegyes decimális rendszeren belül az első számhely a foglalkozási főcsoportot, a második a foglalkozási csoportot, a harmadik a foglalkozási alcsoportot, a negyedik pedig magát a foglalkozást jelenti. A „foglalkozás” megnevezés a ténylegesen gyakorolt tevékenység tartalmából indul ki, emellett figyelembe veszi az iskolázottság, szakképzettség szintjét. A FEOR-08 1-9. és a 0. főcsoportot különbözteti meg.

**Gazdaságilag aktív:** A KSH munkaerő-felmérése a vizsgált népességet egy meghatározott időszakban végzett tevékenységük alapján sorolja a következő két fő csoportba: a gazdaságilag aktívak (a rendelkezésre álló munkaerő) és a gazdaságilag nem aktívak (inaktívak) csoportjába. A gazdaságilag aktívak kategóriája jelenti mindazon személyeket, akik a megfigyelés hetében a munkaerőpiacon foglalkoztatottként vagy munkanélküliként megjelentek.

**Foglalkoztatott:** az, aki a vizsgált időszakban (ún. vonatkozási héten, a hetet hétfőtől vasárnapig számítva) legalább 1 óra, jövedelmet biztosító munkát végzett, vagy munkájától csak átmenetileg (szabadság, betegség stb. miatt) volt távol. Jövedelmet biztosító munkának számít minden olyan tevékenység:

- amely pénzjövedelmet eredményez, vagy
- amely természetbeni juttatást biztosít, esetleg
- amelyet egyéb, később realizálható jövedelem érdekében végeztek,
- amelyet mint segítő családtagok végeztek a háztartáshoz tartozó gazdaság, vállalkozás jövedelmének növelése érdekében.

---

<sup>11</sup> 2017. február 1-jétől.

**Munkanélküli:** az a személy, akire a következő kritériumok egyidejűleg teljesülnek:

- az adott héten nem dolgozott (s nincs olyan munkája, amelytől átmenetileg távol volt),
- aktívan keresett munkát a kikérdezést megelőző négy hét folyamán,
- rendelkezésre áll, azaz két héten belül munkába tudna állni, ha találna megfelelő állást.

**Gazdaságilag inaktív:** azok, akik a vonatkozási héten nem dolgoztak, illetve nem volt rendszeres, jövedelmet biztosító munkájuk és nem is kerestek munkát, vagy kerestek, de nem tudtak volna munkába állni. Idetartoznak – többek között – a passzív munkanélküliek, akik szeretnének ugyan munkát, de kedvezőtlennek ítélve elhelyezkedési esélyeiket, meg sem kísérik az álláskeresést.

**Foglalkoztatási ráta:** a foglalkoztatottaknak a megfelelő korcsoportba tartozó (itt: 15-64 éves) népességhez viszonyított aránya.

**Munkanélküliségi ráta:** a munkanélkülieknek a megfelelő korcsoportba tartozó (itt: 15-74 éves) gazdaságilag aktív népességhez mért aránya.

**Nyilvántartott álláskereső:** az a személy, akit az illetékes járási hivatal álláskeresőként nyilvántart, és aki a munkaviszony létesítéséhez szükséges feltételekkel rendelkezik, oktatási intézmény nappali tagozatán nem folytat tanulmányokat, valamint öregségi nyugdíjra nem jogosult, rehabilitációs járadékban nem részesül, illetve az alkalmi foglalkoztatásnak minősülő munkaviszony kivételével munkaviszonyban nem áll és egyéb kereső tevékenységet sem folytat, továbbá elhelyezkedése érdekében az illetékes járási hivatallal együttműködik. [A foglalkoztatás elősegítéséről és a munkanélküliek ellátásáról szóló 1991. évi IV. tv.]

**Álláskeresési ellátás:** Az álláskereső részére – a foglalkoztatás elősegítéséről és a munkanélküliek ellátásáról szóló 1991. évi IV. törvényben meghatározott feltételek szerint – álláskeresési ellátásként álláskeresési járadék, nyugdíj előtti álláskeresési segély, valamint költségtérítés jár.

**Foglalkoztatást helyettesítő támogatásban részesülő személyek:** a nyilvántartott álláskeresők közül azok, akik hátrányos munkaerőpiaci helyzetű aktív korúak és jövedelmük kiegészítésére, pótlására pénzügyi szociális ellátásban részesülnek. 2009. február 1-jétől a rendszeres szociális segélyben részesülőket két csoportba sorolták: a rendszeres szociális segélyezettek és a rendelkezésre állási támogatottak. 2011. február 1-jétől a rendelkezésre állási támogatás helyébe új ellátási forma a bérpótló juttatás lépett. 2011. szeptember 1-jétől pedig a bérpótló juttatás elnevezés foglalkoztatást helyettesítő támogatásra változott. [A szociális igazgatásról és a szociális ellátásokról szóló 1993. évi III. tv.]

**Ellátás nélküli álláskereső:** az a nyilvántartott álláskereső, aki pénzügyi álláskeresési ellátásban, illetve foglalkoztatást helyettesítő támogatásban nem részesül.

**Tartós álláskereső:** az a személy, akit az illetékes járási hivatal legalább 12 hónapja folyamatosan álláskeresőként nyilvántart.