



BELÜGYMINISZTERIUM

KÖZFOGLALKOZTATÁSI ÉS VÍZÜGYI HELYETTES ÁLLAMTITKÁRSÁG

Havi tájékoztató a közfoglalkoztatás alakulásáról

2023. május

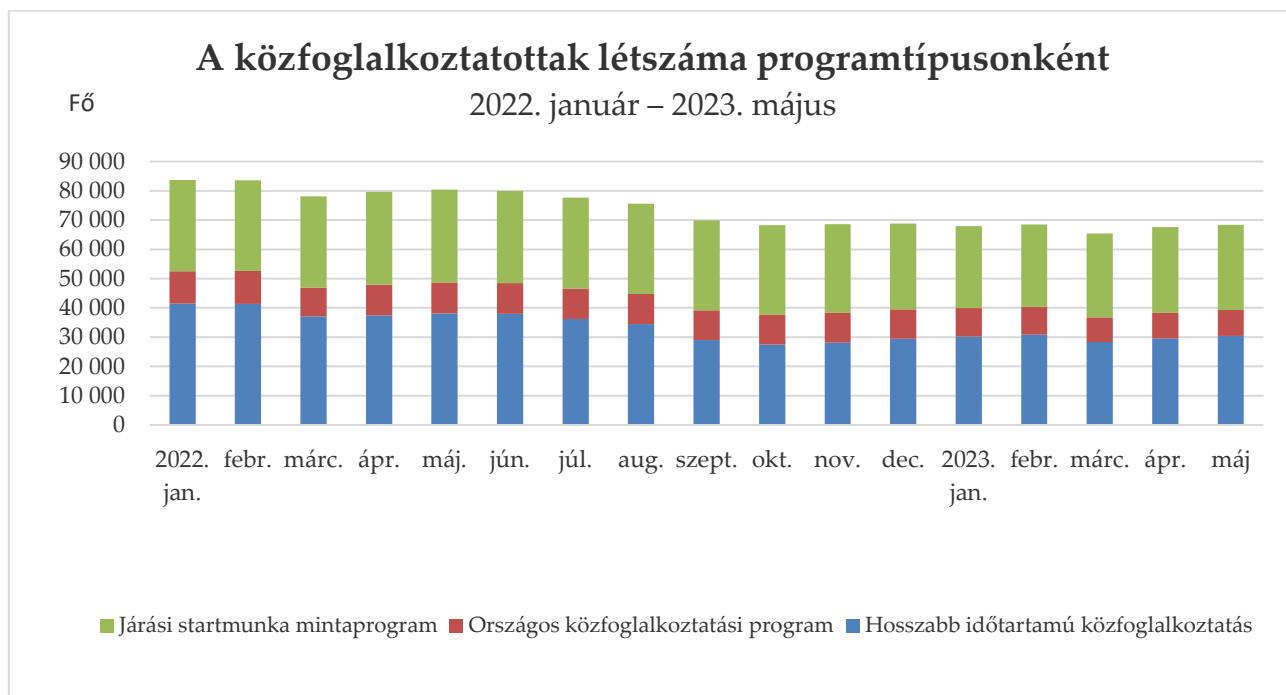
Publikálás dátuma: 2023. július 11.

Tartalomjegyzék

A közfoglalkoztatás alakulása.....	3
Táblázatok.....	7
1. A közfoglalkoztatás főbb adatainak összefoglaló táblázata/ <i>Summary report of the Public Work's main data.....</i>	8
2. A közfoglalkoztatás főbb adatainak idősora/ <i>Time series of the Public Work's main data</i>	9
3. A közfoglalkoztatásban részt vevők átlagos havi létszáma és annak változása megyénként/ <i>Monthly average number of the public workers and their changes by counties.....</i>	10
4. A közfoglalkoztatás főbb típusaiban részt vevők havi átlagos létszáma megyénként/ <i>Monthly average number of the public workers and their changes in the main types of the Public Work by counties.....</i>	11
5. A közfoglalkoztatási ráta alakulása megyénként/ <i>Indicator of participation in Public Work by counties.....</i>	12
6. A közfoglalkoztatásban dolgozók összetételének alakulása/ <i>The main features of the public workers.....</i>	13
7. A közfoglalkoztatók toplistája/ <i>Toplist of public employers.....</i>	14
8. Főbb munkaerőpiaci adatok/ <i>The main data of the Hungarian labour market</i>	15
10. A nyilvántartott álláskereső főbb adatai/ <i>The main data of the registered jobseekers.....</i>	16
Statisztikai definíciók	17

A közfoglalkoztatás alakulása

2023. május



Forrás: BM/NISZ Adattárház

A közfoglalkoztatottak létszáma

A közfoglalkoztatásban részt vevő személyek havi átlagos száma 2023 májusában 68,4 ezer fő¹ tett ki, amely az előző hónaphoz képest 1,3 százalékkal (853 fővel) emelkedett, az előző év májusához viszonyítva pedig 14,9 százalékkal (12,0 ezer fővel) mérséklődött.

A három programtípus valamelyikében 73,3 ezer fő volt érintett.² Májusban a közfoglalkoztatásban részt vevők 44,5 százaléka dolgozott hosszabb idejű közfoglalkoztatásban, 42,5 százaléka járási mintaprogramban, továbbá 12,9 százalék vett részt országos programokban.

A közfoglalkoztatottak 62,9 százaléka nő, 93,6 százaléka 25 év feletti, 63,8 százaléka pedig legfeljebb általános iskolai végzettséggel rendelkezik.

Forrás: BM/NISZ Adattárház

¹ A statisztikai gyakorlatnak megfelelően ezt a létszámot előző hónap 21-től tárgyhónap 20-áig számoljuk, így a márciusi adatokban még a tavalyi, kifutó programok létszámadatai is megjelennek. A létszámfeltöltés és a programba vonás egyes esetekben elhúzódhat (az új programokba nem feltétlenül a hónap elején lépnek be a résztvevők), a havi átlagos létszám ezért is alacsonyabb.

² A vizsgált időszakban a közfoglalkoztatásban legalább egy napon részt vevők létszáma.

A közfoglalkoztatásban betöltött leggyakoribb munkakörök között találjuk a szolgáltatási és szállítási tevékenységeket (56,2%), a mezőgazdasági, erdészeti, vadászati és halászati (10,8%) valamint a takarító, kiegészítő (8,2%) foglalkozásokat. Népszerűek még az építőipari és egyszerű ipari foglalkozásúak, az általános irodai adminisztrátorok, az üzemfenntartási foglalkozásúak, valamint a szemétyűjtő, utcaseprő munkakörök is.

Területi különbségek

2023. májusban a közfoglalkoztatási szerződés megkötésének helye szerint a résztvevők havi átlagos létszáma Szabolcs-Szatmár-Bereg (15,3 ezer fő) és Borsod-Abaúj-Zemplén (14,5 ezer fő) vármegyékben volt a legmagasabb. A közfoglalkoztatás szempontjából a harmadik legjelentősebb vármegye Hajdú-Bihar volt (6,0 ezer fő). E három vármegye mindegyikében a közfoglalkoztatottak lakóhelye alapján történő besorolás szerint néhány száz fővel magasabb létszámokkal találkozhatunk. A szerződéskötés helye szerint 3,3 ezer fő közfoglalkoztatott sorolható Budapesthez, azonban a vizsgált hónapban a programokban részt vevők közül csak 401 fő rendelkezett fővárosi lakóhellyel.³

A közfoglalkoztatottak 86,8 százaléka kedvezményezett településen él.

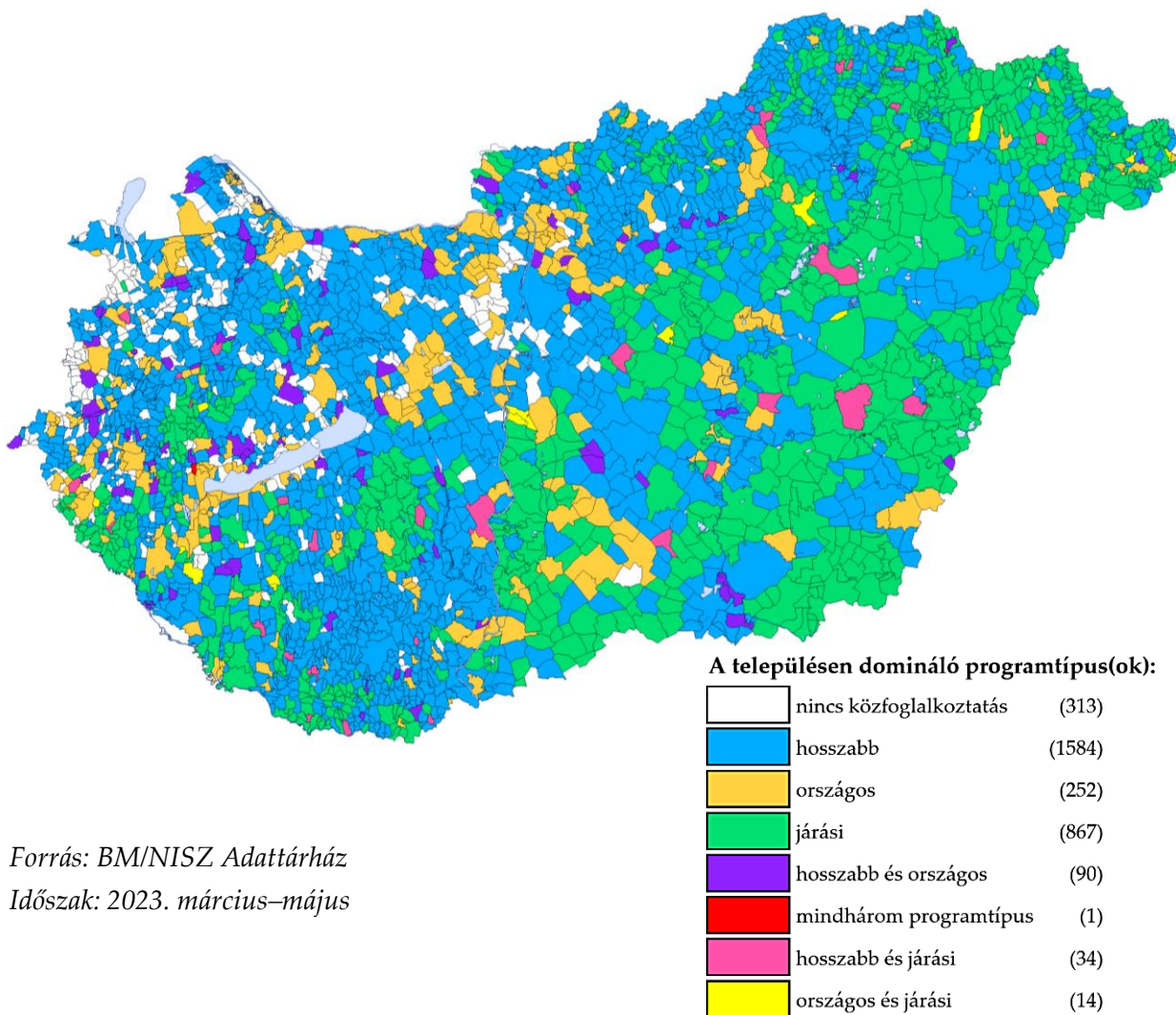
Forrás: BM/NISZ Adattárház

Az ország településeinek legnagyobb részén a hosszabb idejű közfoglalkoztatás a domináns típus. Összesen 2842 településen van jelen a közfoglalkoztatás, ebből a települések 55%-án, a legtöbben hosszabb idejű programokban dolgoznak. A hosszabb idejű közfoglalkoztatás a domináns az ország nyugati felének, Közép-Dunántúlnak és Közép-Magyarország településeinek többségében, és a fővárosban is. Észak-Magyarország, valamint Baranya aprófalvas térségei közül több településen a megfelelő szaktudás, humánerőforrás hiányzik, hogy járási programokat indítsanak, ezért itt is sok helyen jellemző a hosszabb idejű közfoglalkoztatás dominanciája. A legnagyobb létszámban az alábbi településeken élők közül dolgoznak a hosszabb idejű programokban: Ózd, Nyíregyháza, Aranyosapáti, Miskolc, Salgótarján, Debrecen, Putnok. A járási mintaprogramok főként az ország hátrányosabb helyzetű, keleti térségeiben dominánsak (a közfoglalkoztatással érintett települések 30%-án). A legnagyobb létszámban járási programokban az alábbi településeken élők dolgoznak: Hajdúböszörmény, Hajdúnánás, Egyek, Balkány, Vésztő, Tiszavasvári, Mátészalka, Komádi.

³ Több kormányhivatal illetékességi területén megvalósuló közfoglalkoztatás esetén a közfoglalkoztató székhelye szerinti illetékes kormányhivatalban történik a szerződéskötés. Ez az országos közfoglalkoztatási programokra különösen jellemző, amelyben fontos szerepe van Budapestnek. Emiatt a fővárosban a szerződéskötés helye és a lakóhely szerinti kimutatásokat tekintve nagy különbségek láthatók a közfoglalkoztatottak létszámában.

Országos programokban a települések 8,9%-ában dolgoznak. Az országos közfoglalkoztatásban jellemző munkálatok helyszíne igen sajátos (pl. a vízügyi területekhez kapcsolódik), de Nyugat-Magyarország egyes településein is domináns. A legnagyobb létszámban a budapesti álláskeresőik közül dolgoznak az országos közfoglalkoztatásban (de itt nem ez a domináns közfoglalkoztatási típus).

A közfoglalkoztatásban dolgozók nettó létszáma településenként, a domináns közfoglalkoztatási típus megjelölésével, az egyén lakhelye alapján



Forrás: BM/NISZ Adattárház

Időszak: 2023. március–május

A legnagyobb közfoglalkoztatók

A 2023. évi május zárónapon változatlanul a Magyar Református Szeretetszolgálat Alapítvány számított a legnagyobb közfoglalkoztatónak (átlagosan 1,2 ezer fő közfoglalkoztatottal). Második helyen a Felső-Tisza-vidéki Vízügyi Igazgatóság állt, amely 813 fő közfoglalkoztatottat alkalmazott. A vízügyi igazgatóságok mellett jelentős közfoglalkoztatónak számított az Ózdi Városüzemeltető Intézmény (465 fő), a Magyar Máltai Szeretetszolgálat Egyesület (419 fő), valamint a Tiszavasvári Településszolgáltatási és

Vagyonkezelő nonprofit Kft. (308 fő). Az önkormányzatok közül idén májusban kiemelkedett Egyek nagyközség, ahol 325 főt alkalmaztak közfoglalkoztatásban.

A nyilvántartott álláskeresők számának alakulása

A Gazdaságfejlesztési Minisztérium adatai szerint a **nyilvántartott álláskeresők zárónapi száma 228,6 ezer fő volt 2023. májusban**, amely márciushoz képest 2,9%-kal (6,8 ezer fővel), az előző év azonos hónapjához képest pedig 2,1 százalékkal (5,0 ezer fővel) mérséklődött. A regisztrált álláskeresők 42,5 százaléka nem részesült ellátásban, 22,6 százalékuk foglalkoztatást helyettesítő támogatásra (FHT), további 34,9 százalékuk pedig álláskeresési ellátásra volt jogosult. Május hónapban a legfeljebb nyolc általános iskolai végzettséggel rendelkezők aránya az álláskeresők között 42,0 százalékos volt (a közfoglalkoztatottak között ez az arány 63,8%). A legalább 12 hónapja nyilvántartott, tartós álláskeresők aránya 35,9 százalékot jelentett.

2023. március- májusi gördülő negyedében a 15–74 év közötti foglalkoztatottak száma 4 703,7 ezer főt tett ki, amelyen belül a közfoglalkoztatottak aránya 1,5 százalék volt.

Forrás: KSH Munkaerő-felmérés

A közfoglalkoztatás súlya az álláskeresők számához viszonyítva

A közfoglalkoztatás nyilvántartott álláskeresőkhöz viszonyított súlya⁴ 2023 májusában az alábbi vármegyékben volt a legmagasabb: Szabolcs-Szatmár-Bereg (39,8%), Borsod-Abaúj-Zemplén (30,3%) és Békés (29,8%). A legalacsonyabb értékkel továbbra is Budapest (2,1%) rendelkezett. A közfoglalkoztatási ráta országos értéke 23,0 százalék volt májusban, amely áprilishoz képest 0,7%-pontos emelkedést mutat.

⁴ Kiszámításának módja: közfoglalkoztatásban részt vevők havi átlagos létszáma/(nyilvántartott álláskeresők zárónapi száma + közfoglalkoztatásban részt vevők havi átlagos létszáma) × 100.

Táblázatok

1. A közfoglalkoztatás főbb adatainak összefoglaló táblázata/ Summary report of the Public Work's main data					
2023. május ⁵ / May 2023					
Közfoglalkoztatottak létszámának alakulása/ Measures of the public worker's number	Létszám, fő/ Number of	Változás az előző hónaphoz képest/ Changes compared to the previous month		Változás az előző év azonos időszakához képest/ Changes compared to the same period of the previous year	
		fő/ number	%	fő/ number	%
Közfoglalkoztatásban részt vevők havi átlagos létszáma ⁶ / Monthly average number of the public workers	68 426	853	1,3	-12 003	-14,9
Közfoglalkoztatásban érintett személyek száma ⁷ / Net number of the public workers	73 317	1 520	2,1	-11 448	-13,5
Közfoglalkoztatásba belépők ⁸ létszáma/ Monthly inflow to the Public Work	3 859	-320	-7,7	-1 233	-24,2
Ebből/ From this: Hosszabb időtartamú közfoglalkoztatásba/ To long-term public employment programmes	2 345	-80	-3,3	-789	-25,2
Országos közfoglalkoztatási programba/ To national public employment programmes	406	-191	-32,0	-57	-12,3
Kistérségi/járási startmunka mintaprogramba/ To micro-regional and other Start Work model programmes	1 108	-49	-4,2	-387	-25,9
- Ebből/ From this: mezőgazdasági programba/ To agriculture programmes	368	47	14,6	-189	-33,9
Közfoglalkoztatásból kilépők ⁹ létszáma/ Outflow from the Public Work	4 850	2 437	kétszeres	-312	-6,0

⁵ A havonta megfigyelt időszak az előző hónap 21. napjától a tárgyhoz 20. napjáig tart. 2015. január 1-jétől a tárgy hónaphoz vonatkozó adatok a következő hónap 20-ai zárónapján kerülnek számbavételre

⁶ A közfoglalkoztatásban részt vevők átlagos állományi létszáma: az adott hónapban közfoglalkoztatásban részt vevők napi létszámainak számtani átlaga.

⁷ A vizsgált időszakban a közfoglalkoztatásban legalább egy napon részt vevők létszáma. Azt mutatja meg, hogy hány egyedi személyt ért el a közfoglalkoztatás.

⁸ Közfoglalkoztatási szerződés keretében adott hónapban közfoglalkoztatási jogviszonyt létesítők száma. Ha egy egyén adott időszak alatt több közfoglalkoztatási jogviszonyt létesített – függetlenül annak típusától –, akkor többször szerepel. A havi belépő létszám tartalmaz olyan belépőket, akik esetében a foglalkoztatás kezdete korábbi időszakra esik, de a nyilvántartási rendszer sajátosságai miatt a korábbi időszakokban nem tudtuk figyelembe venni.

⁹ A közfoglalkoztatást a vizsgált időszakban bármilyen okból befejező személyek száma.

2. A közfoglalkoztatás főbb adatainak időszora/ <i>Time series of the Public Work's main data</i>												
2022												
	Január/ <i>January</i>	Február/ <i>February</i>	Március/ <i>March</i>	Április/ <i>April</i>	Május/ <i>May</i>	Június/ <i>June</i>	Július/ <i>July</i>	Augusztus/ <i>August</i>	Szeptember/ <i>September</i>	Október/ <i>October</i>	November/ <i>November</i>	December/ <i>December</i>
Belépők száma/ <i>Number of inflow</i>	4 193	3 054	78 274	5 838	5 092	4 729	14 482	4 483	30 200	3 792	3 587	4 648
Közfoglalkoztatásban részt vevők havi átlagos száma/ <i>Monthly average number of the public workers</i>	83 651	83 546	78 095	79 656	80 429	79 932	77 691	75 603	69 907	68 292	68 565	68 815
Hosszabb időtartamú közfoglalkoztatásban/ <i>In long-term public employment programmes</i>	41 429	41 387	37 076	37 476	38 109	37 932	36 184	34 487	29 040	27 463	28 113	29 447
Országos közfoglalkoztatási programban/ <i>In national public employment programmes</i>	11 049	11 244	9 876	10 401	10 600	10 529	10 393	10 260	10 147	10 129	10 178	10 107
Kistérségi/járási startmunka minta-programokban/ <i>In micro-regional and other Start Work model programmes</i>	31 173	30 915	31 143	31 780	31 720	31 471	31 115	30 856	30 720	30 700	30 275	29 262
- <i>Ebből/ From this: mezőgazdasági programokban/ In agriculture programmes</i>	10 957	10 877	11 387	11 719	11 688	11 614	11 492	11 420	11 360	11 346	11 086	10 357
Kilépők száma/ <i>Outflow from the Public Work</i>	6 287	3 150	83 348	3 615	5 162	5 689	17 120	6 590	36 642	3 385	3 540	4 246
2023												
	Január/ <i>January</i>	Február/ <i>February</i>	Március/ <i>March</i>	Április/ <i>April</i>	Május/ <i>May</i>	Június/ <i>June</i>	Július/ <i>July</i>	Augusztus/ <i>August</i>	Szeptember/ <i>September</i>	Október/ <i>October</i>	November/ <i>November</i>	December/ <i>December</i>
Belépők száma/ <i>Number of inflow</i>	2 585	1 876	66 878	4 179	3 859							
Közfoglalkoztatásban részt vevők havi átlagos száma/ <i>Monthly average number of the public workers</i>	67 988	68 473	65 448	67 573	68 426							
Hosszabb időtartamú közfoglalkoztatásban/ <i>In long-term public employment programmes</i>	30 232	30 847	28 391	29 592	30 478							
Országos közfoglalkoztatási programban/ <i>In national public employment programmes</i>	9 660	9 545	8 327	8 696	8 848							
Kistérségi/járási startmunka minta-programokban/ <i>In micro-regional and other Start Work model programmes</i>	28 096	28 081	28 730	29 284	29 100							
- <i>Ebből/ From this: mezőgazdasági programokban/ In agriculture programmes</i>	9 763	9 719	10 227	10 505	10 412							
Kilépők száma/ <i>Outflow from the Public Work</i>	3 989	427	67 843	2 413	4 850							

3. A közfoglalkoztatásban részt vevők átlagos havi létszáma és annak változása megyénként/ Monthly average number of the public workers and their changes by counties					
2023. május/ May 2023					
Vármegye (a közfoglalkoztatási szerződést kötő járási hivatal/kormányhivatal szerint)/ By the county-level places of contracting	Létszám, fő/ Number	Változás az előző hónaphoz képest/ Changes compared to the previous month		Változás az előző év azonos időszakához képest/ Changes compared to the same period of the previous year	
		fő/ number	%	fő/ number	%
Közép-Magyarország/ Central Hungary	4 465	92	2,1	-955	-17,6
Budapest	3 284	101	3,2	-769	-19,0
Pest	1 180	-9	-0,7	-186	-13,6
Közép-Dunántúl/ Central Transdanubia	1 997	92	4,9	-525	-20,8
Fejér	821	41	5,3	-230	-21,9
Komárom-Esztergom	375	40	12,0	-45	-10,7
Veszprém	801	11	1,4	-250	-23,8
Nyugat-Dunántúl/ Western Transdanubia	2 161	45	2,1	-488	-18,4
Győr-Moson-Sopron	376	4	1,2	-72	-16,0
Vas	730	23	3,2	-181	-19,8
Zala	1 055	18	1,8	-236	-18,3
Dél-Dunántúl/ Southern Transdanubia	7 334	183	2,6	-1 726	-19,1
Baranya	3 794	83	2,2	-1 124	-22,8
Somogy	2 406	69	2,9	-341	-12,4
Tolna	1 134	31	2,8	-261	-18,7
Észak-Magyarország/ Northern Hungary	18 983	262	1,4	-3 245	-14,6
Borsod-Abaúj-Zemplén	14 486	212	1,5	-2 566	-15,0
Heves	1 840	56	3,2	-283	-13,3
Nógrád	2 656	-7	-0,2	-396	-13,0
Észak-Alföld/ Northern Great Plain	24 845	249	1,0	-3 721	-13,0
Hajdú-Bihar	6 049	-3	0,0	-1 025	-14,5
Jász-Nagykun-Szolnok	3 487	68	2,0	-501	-12,6
Szabolcs-Szatmár-Bereg	15 308	184	1,2	-2 195	-12,5
Dél-Alföld/ Southern Great Plain	8 642	-71	-0,8	-1 343	-13,4
Bács-Kiskun	2 512	4	0,2	-319	-11,3
Békés	4 324	-55	-1,2	-674	-13,5
Csongrád-Csanád	1 806	-21	-1,1	-349	-16,2
Összesen/ Total	68 426	853	1,3	-12 003	-14,9

4. A közfoglalkoztatás főbb típusaiban részt vevők havi átlagos létszáma megyénként/ <i>Monthly average number of the public workers and their changes in the main types of the Public Work by counties</i>			
2023. május/ <i>May 2023</i>			
Vármegye (a közfoglalkoztatási szerződést kötő járási hivatal/kormányhivatal szerint)/ <i>By the county-level places of contracting</i>	Hosszabb időtartamú közfoglalkoztatás/ <i>Long-term public employment programmes</i>	Kistérségi/járási startmunka mintaprogramok/ <i>Micro-regional and other Start Work model programmes</i>	Országos közfoglalkoztatási program/ <i>National public employment programmes</i>
	Létszám, fő/ <i>Number of</i>		
Közép-Magyarország/ <i>Central Hungary</i>	854	340	3 271
<i>Budapest</i>	198	0	3 086
<i>Pest</i>	656	340	185
Közép-Dunántúl/ <i>Central Transdanubia</i>	1 423	265	309
<i>Fejér</i>	476	146	199
<i>Komárom-Esztergom</i>	334	0	40
<i>Veszprém</i>	614	118	69
Nyugat-Dunántúl/ <i>Western Transdanubia</i>	914	719	529
<i>Győr-Moson-Sopron</i>	234	46	96
<i>Vas</i>	319	42	369
<i>Zala</i>	360	631	64
Dél-Dunántúl/ <i>Southern Transdanubia</i>	3 985	2 809	540
<i>Baranya</i>	2 183	1 249	362
<i>Somogy</i>	1 280	1 053	72
<i>Tolna</i>	522	507	105
Észak-Magyarország/ <i>Northern Hungary</i>	10 854	7 191	938
<i>Borsod-Abaúj-Zemplén</i>	7 722	5 955	809
<i>Heves</i>	1 340	427	73
<i>Nógrád</i>	1 793	809	55
Észak-Alföld/ <i>Northern Great Plain</i>	9 444	13 395	2 006
<i>Hajdú-Bihar</i>	2 102	3 615	332
<i>Jász-Nagykun-Szolnok</i>	1 504	1 478	506
<i>Szabolcs-Szatmár-Bereg</i>	5 838	8 302	1 168
Dél-Alföld/ <i>Southern Great Plain</i>	3 005	4 381	1 256
<i>Bács-Kiskun</i>	840	1 166	507
<i>Békés</i>	1 596	2 373	355
<i>Csongrád-Csanád</i>	569	842	394
Összesen/ <i>Total</i>	30 478	29 100	8 848

5. A közfoglalkoztatási ráta alakulása megyénként/ <i>Indicator of participation in Public Work by counties</i>	
2023. május/ May 2023	
Vármegye (az egyén lakóhelye szerint)/ <i>By the county-level places of the public workers' habitation</i>	Közfoglalkoztatási ráta, %*/ <i>Indicator of participation in the Public Work, %*</i>
Közép-Magyarország/ <i>Central Hungary</i>	4,7
Budapest	2,1
Pest	7,2
Közép-Dunántúl/ <i>Central Transdanubia</i>	10,8
Fejér	9,8
Komárom-Esztergom	9,3
Veszprém	13,1
Nyugat-Dunántúl/ <i>Western Transdanubia</i>	14,8
Győr-Moson-Sopron	10,7
Vas	11,8
Zala	18,4
Dél-Dunántúl/ <i>Southern Transdanubia</i>	22,3
Baranya	25,7
Somogy	20,6
Tolna	18,3
Észak-Magyarország/ <i>Northern Hungary</i>	27,0
Borsod-Abaúj-Zemplén	30,3
Heves	16,7
Nógrád	24,1
Észak-Alföld/ <i>Northern Great Plain</i>	32,0
Hajdú-Bihar	25,6
Jász-Nagykun-Szolnok	22,7
Szabolcs-Szatmár-Bereg	39,8
Dél-Alföld/ <i>Southern Great Plain</i>	25,2
Bács-Kiskun	20,0
Békés	29,8
Csongrád-Csanád	25,0
Összesen/ <i>Total</i>	23,0

* Közfoglalkoztatottak havi átlagos létszáma/(nyilvántartott álláskeresők zárónapi száma + közfoglalkoztatottak havi átlagos létszáma) × 100/ *Monthly average number of the public workers/(Number of registered jobseekers at the end of the month + monthly average number of the public workers) × 100*

6. A közfoglalkoztatásban dolgozók összetételének alakulása/ <i>The main features of the public workers</i>					
2023. május/ <i>May 2023</i>					
A közfoglalkoztatásban részt vevők főbb csoportjai (a havi átlagos létszám alapján)/ <i>The main groups of the public workers (monthly average number)</i>	Létszám, fő/ <i>Number of</i>	Változás az előző hónaphoz képest/ <i>Changes compared to the previous month</i>		Változás az előző év azonos időszakához képest/ <i>Changes compared to the same period of the previous year</i>	
		fő/ <i>number</i>	%	fő/ <i>number</i>	%
Nemek szerint/ <i>By gender</i>					
Férfi/ <i>Male</i>	25 419	289	1,1	-5 027	-16,5
Nő/ <i>Female</i>	43 007	564	1,3	-6 976	-14,0
Korcsoportok szerint/ <i>By age groups</i>					
25 év és alatta/ <i>25 years old or younger</i>	4 406	213	5,1	-1 275	-22,4
26-50 év/ <i>26-50 years</i>	38 152	603	1,6	-6 699	-14,9
50 év felett/ <i>Older than 50 years</i>	25 868	37	0,1	-4 030	-13,5
Legmagasabb iskolai végzettség szerint/ <i>By educational level</i>					
Nem ismert	22	19	-	-	-
Kevesebb, mint 8 általánossal rendelkezők/ <i>Less than 8 grades</i>	7 827	68	0,9	-1 159	-12,9
8 általánossal rendelkezők/ <i>Primary school</i>	35 834	519	1,5	-5 235	-12,7
Szaktanulmányozó, szakiskola/ <i>Vocational and apprentice school</i>	15 178	179	1,2	-3 292	-17,8
Középfokú/ <i>Secondary education with GCE</i>	8 823	78	0,9	-2 127	-19,4
Főiskola, egyetem/ <i>Tertiary education</i>	741	6	0,8	-192	-20,6
Foglalkoztatás besorolása szerint/ <i>By classification of the employment</i>					
Nem munkavezető - szakképesített/ <i>Skilled non-headman</i>	4 779	-17	-0,4	-2 019	-29,7
Nem munkavezető - szakképesítés nélküli/ <i>Unskilled non-headman</i>	59 599	943	1,6	-9 100	-13,2
Munkavezető - szakképesített/ <i>Skilled headman</i>	1 056	-26	-2,4	-444	-29,6
Munkavezető - szakképesítés nélküli/ <i>Unskilled headman</i>	2 993	-43	-1,4	-439	-12,8
A közfoglalkoztatásban dolgozók** munkakörönkénti toplistája/ <i>Toplist of the occupation in Public Work by FEOR (ISCO)</i>					
Létszám, fő/ <i>Number of</i>	Létszám, fő/ <i>Number of</i>	Létszám, fő/ <i>Number of</i>			
Egyéb egyszerű szolgáltatási és szállítási foglalkozások	38 446	56,2			
Egyszerű mezőgazdasági, erdészeti, vadászati és halászati foglalkozások	7 387	10,8			
Takarítók és kisegítők	5 623	8,2			
Egyszerű építőipari foglalkozások	4 218	6,2			
Egyszerű ipari foglalkozások	1 734	2,5			
Szemégyűjtők és hasonló foglalkozások	1 598	2,3			
Általános irodai, ügyviteli foglalkozások	1 492	2,2			
Üzemfenntartási foglalkozások	1 302	1,9			
Növénytermesztési foglalkozások	738	1,1			
Gépek, berendezések karbantartói, javítói	470	0,7			
Összesen	68 426	100%			

* Ukrán menekült, ismeretlen végzettséggel / *ukraine refugee, unknown education level*

** A résztvevők havi átlagos létszáma alapján./ *By the monthly average number*

7. A közfoglalkoztatók toplistája/ Toplist of public employers	
<i>2023. május/ May 2023</i>	
Megnevezés/ Name	A támogatásban részt vevők száma a zárónapon (fő)/ Number of public workers
Magyar Református Szeretetszolgálat Alapítvány	1229
Felső-Tisza-vidéki Vízügyi Igazgatóság	813
Észak-Magyarországi Vízügyi Igazgatóság	640
Ózdi Városüzemeltetési Intézmény	465
Magyar Máltai Szeretetszolgálat Egyesület	419
Közép-Tisza-vidéki Vízügyi Igazgatóság	419
Nyugat-dunántúli Környezetvédelmi és Vízügyi Igazgatóság	329
Egyek Nagyközség Önkormányzata	325
Tiszavasvári Településszolgáltatási és Vagyonkezelő Nonprofit Kft.	308
Közép-Duna-völgyi Vízügyi Igazgatóság	307

8. Főbb munkaerőpiaci adatok/ <i>The main data of the Hungarian labour market</i>					
A népesség gazdasági aktivitás szerint/ <i>The economic activity of the population</i>	2023. március – május (ezer fő)/ March 2023 – May (thousand persons)	Változás előző év azonos időszakához képest (ezer fő)/ <i>Changes compared to the same period of the previous year (thousand persons)</i>			
Népesség száma*/ <i>Number of the population</i>	9 678,00	-11,0**			
Aktív korú népesség (15-64 év)/ <i>Number of the working-age population (15-64 years)</i>	6 161,1	-14,3			
Gazdaságilag aktív/ <i>The economically active population</i>	4 776,5	30,5			
Foglalkoztatott/ <i>Employed</i>	4 588,5	3,9			
Munkanélküli/ <i>Unemployed</i>	188,0	26,6			
Gazdaságilag inaktív/ <i>The economically inactive population</i>	1 384,6	-44,8			
KSH munkaerő-felmérés adatai/ <i>Data of the Hungarian Central Statistical Office's Labour Force Survey (LFS)</i>	2023. március – május (ezer fő)/ March 2023 – May (thousand persons)	Változás/ <i>Changes compared to</i>			
		előző időszakhoz képest/ <i>the previous rolling quarter</i>		előző időszakhoz képest/ <i>the previous rolling quarter</i>	
		fő/ <i>number</i>	(%, %-pont)/ <i>(in %, % point)</i>	fő/ <i>number</i>	(%, %-pont)/ <i>(in %, % point)</i>
Foglalkoztatottak száma, 15-74 évesek (ezer fő)/ <i>Number of the employed people, 15-74 years (thousand persons)</i>	4 703,7	5,5	0,1	10,4	0,2
<u>Ezen belül: közfoglalkoztatottak száma (ezer fő)/ <i>From this: public workers (thousand persons)</i></u>	69,0	-1,4	-2,0	-9,0	-11,6
Foglalkoztatási ráta (15-64 évesek), %/ <i>Employment rate (15-64 years), in %</i>	74,5	..	0,1%-pont	..	0,2%-pont
Munkanélküliek száma, 15-74 évesek (ezer fő)/ <i>Number of the unemployed people, 15-74 years (thousand persons)</i>	191,5	-5,8	-2,9	26,8	16,3
Munkanélküliségi ráta (15-74 évesek), %/ <i>Unemployment rate (15-74 years), in %</i>	3,9	..	-0,1%-pont	..	0,5%-pont

* 2023. jan. 1-jei adat / on 1st January 2023

** A viszonyítás alapja az egy évvel korábbi népesség / Compared to the previous year (1st January 2022)

10. A nyilvántartott álláskeresők főbb adatai/ <i>The main data of the registered jobseekers</i>					
A Gazdaságfejlesztési Minisztérium nyilvános adatai / <i>Data of the Ministry of Economic Development</i>	2023. május/ <i>May 2023</i>	Változás/ <i>Changes compared to</i>			
		előző időszakhoz képest/ <i>the previous month</i>		előző év azonos időszakához képest/ <i>the same period of the previous year</i>	
		fő/ <i>number</i>	(%, %-pont)/ <i>(in %, % point)</i>	fő/ <i>number</i>	(%, %-pont)/ <i>(in %, % point)</i>
Nyilvántartott álláskeresők zárónapi száma (ezer fő)/ <i>Number of the registered jobseekers at the end of the month (thousand persons)</i>	228 611	-6 818	-2,9	-5 004	-2,1
Ebből/ <i>From this:</i> Álláskeresési ellátásra jogosult/ <i>Eligible for jobseekers' allowance</i>	79 761	-1 932	-2,4	3 920	5,2
Foglalkoztatást helyettesítő támogatásban részesül/ <i>The recipients of the employment substitution support</i>	51 567	-1 083	-2,1	-14 966	-22,5
Ellátás nélkül/ <i>Jobseekers without any benefit</i>	97 185	-3 797	-3,8	5 944	6,5
25 év és alatta/ <i>25 years old or younger</i>	26 487	-1 470	-5,3	-1 490	-5,3
50 év feletti/ <i>Older than 50 years</i>	93 265	-1 556	-1,6	-901	-1,0
Lefeljebb 8 ált. iskolai végzettségű/ <i>Jobseekers with primary school or less than 8 grades</i>	95 965	-2 763	-2,8	-5 113	-5,1
Tartós álláskereső/ <i>Long-term registered</i>	82 070	-854	-1,0	-9 900	-10,8
Tartós álláskeresők aránya (%)/ <i>Ratio of long-term registered (%)</i>	35,9		0,7%-pont		-3,5%-pont

Statisztikai definíciók

Közfoglalkoztatott: a közfoglalkoztatásról és a közfoglalkoztatáshoz kapcsolódó, valamint egyéb törvények módosításáról szóló 2011. évi CVI. törvény szerint közfoglalkoztatott az lehet, aki munkaviszonyt létesíthet,¹⁰ 16. életévét betöltötte, és a kormányhivatalnál regisztrált álláskereső (foglalkoztatást helyettesítő támogatásban részesülő, illetve álláskeresői vagy szociális ellátásra nem jogosult álláskereső) vagy a megváltozott munkaképességű személyek ellátásairól szóló 2011. évi CXCI. törvény szerinti rehabilitációs ellátásban részesülő személy.

Időszak: a közfoglalkoztatási támogatás iránti kérelmek, a közfoglalkoztatási szerződések, illetve a hatóság szerződés névsorában való érvényes feltöltés ideje. Statisztikai szempontból a nyilvántartási rendszerbe (IR) való bekerülés időpontját tekintjük relevánsnak egy úgy adott időszakba történő besorolásához. A havonta megfigyelt időszak az előző hónap 21. napjától a tárgyhoz 20. napjáig tart. 2015. február 1-jétől a tárgyhónapra vonatkozó adatok a következő hónap 20-ai zárónapján kerülnek számbavételre.

Közfoglalkoztatásban részt vevők havi átlagos létszáma: A közfoglalkoztatásban részt vevők átlagos állományi létszáma az adott hónapban közfoglalkoztatásban részt vevők napi létszámainak számtani átlaga. A támogatás keretében munkaszerződésben töltött napokat veszi figyelembe. Az átlagolást a tényleges létszám alapján kell elvégezni, vagyis minden személyt – a munkaidő hosszától függetlenül – egy-egy egész főnek kell tekinteni.

A közfoglalkoztatottak havi átlagos (állományi) létszámát az adott hónap naptári napjainak figyelembevételével kell meghatározni, vagyis a naponkénti közfoglalkoztatott létszámok összegét (a munkarend szerinti pihenőnapokra és ünnepnapokra az azt megelőző munkanap létszámát véve figyelembe) el kell osztani a hónap napjainak számával.

A közfoglalkoztatottak éves átlagos (állományi) létszáma a leírtak alapján már kiszámított havi átlagos létszám adatok számtani átlaga, vagyis éves átlagszámítás esetén 12-vel kell elosztani a havi átlagos létszám adatok összegét. Ugyanígy kell eljárni egy adott időszak esetén: az időszak hónapjaiban a közfoglalkoztatottak átlagos (állományi) létszámának összegét el kell osztani az adott időszak hónapjainak számával.

Közfoglalkoztatásban érintett személyek száma: a vizsgált időszakban a közfoglalkoztatásban legalább egy napon részt vevők létszáma. Ha egy egyénnek egy időszak alatt több szerződése született a közfoglalkoztatás valamely típusában (Hosszabb időtartamú közfoglalkoztatás támogatása, Országos közfoglalkoztatási program támogatása, Kistérségi/járás startmunka mintaprogram), akkor csak egyszer szerepel. Akkor is egyszer jelenik meg, ha a két szerződése két támogatási típus (pl. Országos...) két alcsoportjához (pl. Víz társulati..., és Határnyiladék...) tartozik.

Közfoglalkoztatásba belépők létszáma: a közfoglalkoztatási szerződések keretében közfoglalkoztatási jogviszonyt létesítők létszáma, havonta. A közfoglalkoztatásba egy személy egy évben többször is beléphet. A tényleges belépéseken felül nyilvántartási és technikai okokból is szükség lehet ki- és beléptetésre egy támogatási folyamaton belül. A

¹⁰ A munka törvénykönyvéről szóló 2012. évi I. törvény rendelkezései szerint.

belépési esetek havi létszámai összeadhatók. Ha egy egyén az adott időszak alatt több közfoglalkoztatási jogviszonyt létesített – a támogatás típusától, illetve annak alcsoportjaitól függetlenül –, akkor többször szerepel. A vizsgált időszak a megelőző hónap 21-től tárgy hó 20-ig tart. 2015. február 1-jétől a tárgyhónapra vonatkozó adatok a következő hónap 20-ai zárónapján kerülnek számbavételre.

Kedvezményezett települések: társadalmi-gazdasági és infrastrukturális szempontból kedvezményezett, illetve a jelentős munkanélküliséggel sújtott települések. A települések területi fejlettség alapján történő besorolásánál a társadalmi és demográfiai, lakás és életkörülmények, helyi gazdaság és munkaerő-piaci, valamint infrastruktúra és környezeti mutatókból (négy mutatócsoport) képzett komplex mutatót szükséges figyelembe venni. A komplex mutató kiszámításánál használt adatok körét és a számítás módszertanát, a **kedvezményezett települések besorolásáról és a besorolás feltételrendszeréről szóló 105/2015. (IV.23.) Korm. rendelet** 1. melléklet, a kedvezményezett települések jegyzékét a 2. melléklet tartalmazza.

Közfoglalkoztatási támogatás típusok:

Hosszabb időtartamú közfoglalkoztatás: olyan közfoglalkoztatási forma, amelynek keretében értékkeremtő, szakképzettséget is igénylő munkák végzésére vonhatók be elsősorban a foglalkoztatást helyettesítő támogatásra jogosult személyek, illetve a járási hivatal által közvetített álláskeresők, továbbá a megváltozott munkaképességű személyek ellátásairól szóló törvény szerinti rehabilitációs ellátásban részesülő személyek. Továbbá közfoglalkoztatási jogviszony létesíthető azzal a személlyel is, aki menekültként, oltalmazottként vagy menedékesként történő elismerés iránti kérelmet nyújtott be, valamint a kijelölt tartózkodási helyen élő harmadik országbeli állampolgárral, amennyiben adataikat a járási (fővárosi kerületi) hivatal nyilvántartásba vette. 2016. június 8. napjától támogatás nyújtható azon álláskereső személy napi 4-8 órás (rész)munkaidőben történő foglalkoztatásához is, akinek legalább negyven százalékos mértékű egészségkárosodását a rehabilitációs szakértői szerv megállapította, vagy aki vakok személyi járadékában vagy fogyatékosági támogatásban részesül.

A program támogatása a közfoglalkoztatási bér és a szociális hozzájárulási adó 100%-áig terjedhet, valamint e támogatási összeg 20%-a lehet a közvetlen költségekhez és az anyagköltségekhez nyújtott támogatás. Ezen kívül támogatás nyújtható a polgármesteri hivattal nem rendelkező települési önkormányzat közfoglalkoztató részére a szervezési költséghez, amelynek mértéke nem haladhatja meg a bérköltséghez nyújtott támogatás 1,5 százalékát.

A hosszabb időtartamú közfoglalkoztatási programok esetében 2018-tól csökken a közvetlen és anyagköltségekhez nyújtható maximális mérték 10%-ra. Az intézkedést indokolja, hogy ezen programokban a korábbi években a szükséges eszközök, anyagok beszerzése már nagyrészt megvalósult, így csak a minimálisan szükséges közvetlen költségek támogatására kerül sor.

A foglalkoztatás legfeljebb 12 hónapos időtartamban történik közfoglalkoztatási jogviszony keretében. [A közfoglalkoztatáshoz nyújtható támogatásokról szóló 375/2010. (XII. 31.) Korm. rendelet 4. §]

Országos közfoglalkoztatási program: olyan közfoglalkoztatási forma, amely a mindenkori munkaerőpiaci helyzet, az esetleges „vis maior” helyzetek kezelésére, több ágazatot átfogóan (pl. ár- és belvízvédelem, a közutak, vasutak, az erdőterületek, megújuló energiaforrások területén) indítható. A támogatás elsősorban foglalkoztatást helyettesítő támogatásra jogosultak foglalkoztatása után nyújtható. Amennyiben a benyújtott kérelemben megjelölt munkakörre a járási (fővárosi kerületi) hivatal nem tud a foglalkoztatást helyettesítő támogatásra jogosult személyek köréből megfelelő munkaerőt biztosítani, akkor más, álláskeresőként nyilvántartott, vagy a megváltozott munkaképességű személyek ellátásairól és egyes törvények módosításáról szóló törvény szerinti rehabilitációs ellátásban részesülő személy foglalkoztatása is támogatható. Továbbá közfoglalkoztatási jogviszony létesíthető azzal a személlyel is, aki menekültként, oltalmazottként vagy menedékesként történő elismerés iránti kérelmet nyújtott be, valamint a kijelölt tartózkodási helyen élő harmadik országbeli állampolgárral, amennyiben adataikat a járási (fővárosi kerületi) hivatal nyilvántartásba vette. 2016. június 8. napjától támogatás nyújtható azon álláskereső személy napi 4-8 órás (rész)munkaidőben történő foglalkoztatásához is, akinek legalább negyven százalékos mértékű egészségkárosodását a rehabilitációs szakértői szerv megállapította, vagy aki vakok személyi járadékában vagy fogyatékosági támogatásban részesül.

Az országos közfoglalkoztatási programok időtartama az egész év folyamán biztosítja a közfoglalkoztatást, teljes munkaidőben. A közfoglalkoztatónak a munkavégzéshez kapcsolódóan a foglalkoztatást elősegítő képzés lehetőségét biztosítani kell. A program támogatása a közfoglalkoztatási bér és a szociális hozzájárulási adó 100%-áig terjedhet, valamint e támogatási összeg 20%-a lehet a közvetlen költségekhez és anyagköltségekhez, továbbá legalább 100 fő foglalkoztatása esetén legfeljebb 3%-a lehet a szervezési költségekhez nyújtott támogatás.

Az országos közfoglalkoztatási programok esetében 2018-tól csökken a közvetlen és anyagköltségekhez nyújtható maximális mérték 10%-ra. Az intézkedést indokolja, hogy ezen programokban a korábbi években a szükséges eszközök, anyagok beszerzése már nagyrészt megvalósult, így csak a minimálisan szükséges közvetlen költségek támogatására kerül sor.

A közfoglalkoztatók lehetnek vízügyi igazgatóságok, állami és magán erdőgazdaságok, vízgazdálkodási társulatok, Magyar Közút Nonprofit Zrt., katasztrófavédelmi és rendőri szervek, vasúti pályahálózat-működtető szervezetek, Nemzeti Parkok, Magyar Honvédség, Nemzeti Művelődési Intézet, Állami Autópálya Kezelő Zrt., stb. [A közfoglalkoztatáshoz nyújtható támogatásokról szóló 375/2010. (XII. 31.) Korm. rendelet]

Kistérségi/járási startmunka mintaprogram: közfoglalkoztatási mintaprogram, amelyet a közfoglalkoztatásért felelős miniszter indíthat meghatározott célok elérése érdekében. A mintaprogram esetében a közfoglalkoztatási bér és a szociális hozzájárulási adó 100%-os támogatásán kívül a beruházási és dologi költségek és kiadások 70-100% közötti mértékben támogathatók. Ráépülő közfoglalkoztatási program esetében a támogatás mértékéről a közfoglalkoztatásért felelős miniszter dönt. A közfoglalkoztatási mintaprogramra épülő közfoglalkoztatási programok beruházási és dologi költségei szintén 70-100%-os összegben támogathatóak. [A közfoglalkoztatáshoz nyújtható támogatásokról szóló 375/2010. (XII. 31.) Korm. rendelet 7/B. §]

2018. évtől valamennyi járási mintaprogram tekintetében csökken a támogatásban nyújtható fajlagos költség, a nagy értékű eszközök, anyagok beszerzési költségei korlátozásra kerülnek, továbbá a mezőgazdasági programok esetében egy hektárra vetített költséghatárok kerültek meghatározásra. Mindezen intézkedések szolgálhatják azt, hogy az előirányzatból fakadó

szűkebb költségvetésbe minél több hátrányos helyzetű álláskereső kerüljön bevonásra. A költségek ilyen szintű visszafogására az elmúlt 6 évben nem került sor a közfoglalkoztatásban.

Közfoglalkoztatásból kilépők létszáma: a közfoglalkoztatást a vizsgált időszakban bármilyen okból befejező személyek létszáma. A kilépők létszámába beletartozik a normál módon befejezőkön kívül a vizsgált időszakban kilépők, lemorzsolódók és egyéb okból megszűnt vagy megszüntetett közfoglalkoztatási jogviszonyok száma is. A vizsgált időszak a megelőző hónap 21-től tárgyható 20-ig tart. 2015. február 1-jétől a tárgyhónapra vonatkozó adatok a következő hónap 20-ai zárónapján kerülnek számbavételre.

Kizárás: az álláskeresőt/közfoglalkoztatottat 3 hónap időtartamra ki kell zárni a közfoglalkoztatásból, ha:

- tanköteles gyermekének mulasztása miatt vele szemben szabálysértési eljárás van folyamatban, vagy e szabálysértés miatt 3 hónapon belül jogerősen elmarasztalták, vagy
- közvetlen lakókörnyezetének rendezetlen állapota miatt (2020.VII.1-től hatályos), vagy
- a számára az Flt. alapján felajánlott, az álláskeresőkre vonatkozó rendelkezések szerint megfelelő munkahelyet nem fogadja el, vagy
- a feladat- és hatáskör szerint érintett hatóság az egészségre vagy a közbiztonságra vonatkozó kockázatot állapított meg, vagy
- a jegyző - a feladat- és hatáskör szerint érintett hatóság az egészségre vagy a közbiztonságra vonatkozó kockázatot hatósági megállapítás hiányában - a helyi önkormányzati rendeletben előírt kötelezettségek nem teljesítését állapította meg végleges határozatban,
- a számára egyszerűsített foglalkoztatás keretében felajánlott munkát nem fogadja el, vagy
- a közfoglalkoztatási jogviszony létesítését megelőző három hónapon belül a közfoglalkoztatáson kívüli egyéb foglalkoztatási jogviszonya munkavállalói felmondással vagy a munkáltató azonnali hatályú felmondásával - ide nem értve a próbaidő alatti azonnali hatályú felmondást - szűnt meg, vagy
- közfoglalkoztatási jogviszonya a közfoglalkoztató azonnali hatályú felmondásával szűnt meg, vagy
- az Flt. alapján felajánlott, az álláskeresőkre vonatkozó rendelkezések szerinti képzési lehetőséget nem fogadta el.

Az elsődleges és másodlagos munkaerőpiacon a kilépéstől számított 180. napon munkában állók létszáma: azt mutatja meg, hogy a 6 hónappal korábban közfoglalkoztatásból kilépett személyek közül a kilépést követően a 180. napon hányan tudtak elhelyezkedni az egykori Nemzeti Munkaügyi Hivatal által kidolgozott módszertan alapján.

Zárónapi létszám: a vizsgált időszak utolsó napján közfoglalkoztatási jogviszonnyal rendelkező személyek száma. A vizsgált időszak a megelőző hónap 21-től tárgyható 20-ig tart. 2015. február 1-jétől a tárgyhónapra vonatkozó adatok a következő hónap 20-ai zárónapján kerülnek számbavételre.

Közfoglalkoztatási ráta: a közfoglalkoztatottak havi átlagos létszámát viszonyítja a közfoglalkoztatottak havi átlagos és a nyilvántartott álláskeresők zárónapi létszámához.

Kumulált adat: olyan havi szinten halmozódó adat, amely nem csupán az aktuális hónapra jellemző számokról ad információt, hanem az előző hónapokra jellemző adatmennyiségről is. Statisztikai értelemben egy adott időszak adatainak összegzése.

Korcsoport: a közfoglalkoztatott személy kora az alábbi életkor-kategóriák szerint:

- 25 év és alatta,
- 26–50 év közötti,
- 50 év feletti.

Iskolai végzettség: a közfoglalkoztatott személy legmagasabb iskolai végzettsége a közfoglalkoztatás megkezdése előtt. A lehetséges kategóriák: 1. általános iskolai végzettség nélküli, 2. általános iskola, 3. szakmunkásképző, szakiskola, 4. érettségi (szakközépiskola, gimnázium, technikum), 5. felsőfokú (főiskola, egyetem).

Foglalkoztatás besorolása:

- nem munkavezető – szakképesített,
- nem munkavezető – szakképesítés nélküli,
- munkavezető – szakképesített,
- munkavezető – szakképesítés nélküli.

FEOR: A közfoglalkoztatásra bejelentett álláshelyek besorolására a Foglalkozások Egységes Osztályozási Rendszerének (FEOR-08) kategóriái szolgálnak. A FEOR felépítésében követi az érvényes nemzetközi osztályozást az ISCO-08 rendszerét. A FEOR a foglalkozásokat egy négy számjegyes decimális rendszerbe sorolja be. A négy számjegyes decimális rendszeren belül az első számhely a foglalkozási főcsoportot, a második a foglalkozási csoportot, a harmadik a foglalkozási alcsoportot, a negyedik pedig magát a foglalkozást jelenti. A „foglalkozás” megnevezés a ténylegesen gyakorolt tevékenység tartalmából indul ki, emellett figyelembe veszi az iskolázottság, szakképzettség szintjét. A FEOR-08 1-9. és a 0. főcsoportot különbözteti meg.

Gazdaságilag aktív: A KSH munkaerő-felmérése a vizsgált népességet egy meghatározott időszakban végzett tevékenységük alapján sorolja a következő két fő csoportba: a gazdaságilag aktívak (a rendelkezésre álló munkaerő) és a gazdaságilag nem aktívak (inaktívak) csoportjába. A gazdaságilag aktívak kategóriája jelenti mindazon személyeket, akik a megfigyelés hetében a munkaerőpiacon foglalkoztatottként vagy munkanélküliként megjelentek.

Foglalkoztatott: az, aki a vizsgált időszakban (ún. vonatkozási héten, a hetet hétfőtől vasárnapig számítva) legalább 1 óra, jövedelmet biztosító munkát végzett, vagy munkájától csak átmenetileg (szabadság, betegség stb. miatt) volt távol. Jövedelmet biztosító munkának számít minden olyan tevékenység:

- amely pénzjövedelmet eredményez, vagy
- amely természetbeni juttatást biztosít, esetleg

- amelyet egyéb, később realizálható jövedelem érdekében végeztek,
- amelyet mint segítő családtagok végeztek a háztartáshoz tartozó gazdaság, vállalkozás jövedelmének növelése érdekében.

Munkanélküli: az a személy, akire a következő kritériumok egyidejűleg teljesülnek:

- az adott héten nem dolgozott (s nincs olyan munkája, amelytől átmenetileg távol volt),
- aktívan keresett munkát a kikérdezést megelőző négy hét folyamán,
- rendelkezésre áll, azaz két héten belül munkába tudna állni, ha találna megfelelő állást.

Gazdaságilag inaktív: azok, akik a vonatkozó héten nem dolgoztak, illetve nem volt rendszeres, jövedelmet biztosító munkájuk és nem is kerestek munkát, vagy kerestek, de nem tudtak volna munkába állni. Idetartoznak – többek között – a passzív munkanélküliek, akik szeretnének ugyan munkát, de kedvezőtlennek ítélve elhelyezkedési esélyeiket, meg sem kísérik az álláskeresést.

Foglalkoztatási ráta: a foglalkoztatottaknak a megfelelő korcsoportba tartozó (itt: 15-64 éves) népességhez viszonyított aránya.

Munkanélküliségi ráta: a munkanélkülieknek a megfelelő korcsoportba tartozó (itt: 15-74 éves) gazdaságilag aktív népességhez mért aránya.

Nyilvántartott álláskereső: az a személy, akit az illetékes járási hivatal álláskeresőként nyilvántart, és aki a munkaviszony létesítéséhez szükséges feltételekkel rendelkezik, oktatási intézmény nappali tagozatán nem folytat tanulmányokat, valamint öregségi nyugdíjra nem jogosult, rehabilitációs járadékban nem részesül, illetve az alkalmi foglalkoztatásnak minősülő munkaviszony kivételével munkaviszonyban nem áll és egyéb kereső tevékenységet sem folytat, továbbá elhelyezkedése érdekében az illetékes járási hivatallal együttműködik. [A foglalkoztatás elősegítéséről és a munkanélküliek ellátásáról szóló 1991. évi IV. tv.]

Álláskeresői ellátás: Az álláskereső részére – a foglalkoztatás elősegítéséről és a munkanélküliek ellátásáról szóló 1991. évi IV. törvényben meghatározott feltételek szerint – álláskeresői ellátásként álláskeresői járadék, nyugdíj előtti álláskeresői segély, valamint költségtérítés jár.

Foglalkoztatást helyettesítő támogatásban részesülő személyek: a nyilvántartott álláskeresők közül azok, akik hátrányos munkaerőpiaci helyzetű aktív korúak és jövedelmük kiegészítésére, pótlására pénzügyi szociális ellátásban részesülnek. 2009. február 1-jétől a rendszeres szociális segélyben részesülőket két csoportba sorolták: a rendszeres szociális segélyezetttek és a rendelkezésre állási támogatottak. 2011. február 1-jétől a rendelkezésre állási támogatás helyébe új ellátási forma a bérpótló juttatás lépett. 2011. szeptember 1-jétől pedig a bérpótló juttatás elnevezés foglalkoztatást helyettesítő támogatásra változott. [A szociális igazgatásról és a szociális ellátásokról szóló 1993. évi III. tv.]

Ellátás nélküli álláskereső: az a nyilvántartott álláskereső, aki pénzügyi álláskeresői ellátásban, illetve foglalkoztatást helyettesítő támogatásban nem részesül.

Tartós álláskereső: az a személy, akit az illetékes járási hivatal legalább 12 hónapja folyamatosan álláskeresőként nyilvántart.