



BELÜGYMINISZTERIUM

KÖZFOGLALKOZTATÁSI ÉS VÍZÜGYI HELYETTES ÁLLAMTITKÁRSÁG

Beszámoló a 2015. évi közfoglalkoztatásról

Készült

a Belügyminisztérium Közfoglalkoztatási Statisztikai, Elemzési és Monitoring Főosztályán

Főosztályvezető

Busch Irén

Készítette

Mód Péter

dr. Gál-Schneider Barbara

Ignits Györgyi

Varga Livia

2016. augusztus

Tartalom

1. Bevezető, vezetői összefoglaló.....	7
2. Munkaerő-piaci helyzetkép.....	9
3. Definíciók.....	13
4. Támogatási szabályok.....	13
5. A közfoglalkoztatást érintő 2015. évi jogszabályi változások.....	16
6. A közfoglalkoztatás főbb létszámadatai.....	18
7. Álláskeresők aktiválása a közfoglalkoztatás keretében.....	22
8. Havi idősorok a közfoglalkoztatott személyek létszámát tekintve	27
9. A közfoglalkoztatás létszámadatai a fontosabb társadalmi-demográfiai mutatók szerint.....	30
10. A közfoglalkoztatás területi jellemzői	36
11. Kistérségi/járási startmunka mintaprogramok	47
12. A közfoglalkoztatásra fordított költségek	56
13. Közfoglalkoztatásban töltött átlagos időtartam.....	60
14. Foglalkozások, munkakörök a közfoglalkoztatásban	62

Táblázatjegyzék

1. táblázat: A közfoglalkoztatás fő létszámadatai, 2015	19
2. táblázat: A közfoglalkoztatás főbb típusaiban részt vevő személyek átlagos havi létszáma és megoszlása, 2014–2015	19
3. táblázat: Belépések száma, 2013–2015 (fő).....	20
4. táblázat: Közfoglalkoztatás esetszáma, 2013–2015.....	21
5. táblázat: Az álláskereső és a közfoglalkoztatottak havi zárónapi átlaga és az aktiválási ráta,	22
6. táblázat: A közfoglalkoztatottak aktiválási rátája havonta, 2014–2015	23
7. táblázat: A közfoglalkoztatottak aktiválási rátája megyénként, 2014–2015.....	24
8. táblázat: A közfoglalkoztatottak átlagos létszáma típusonként és havonta, 2015 (fő).....	27
9. táblázat: A közfoglalkoztatásba történő belépések száma típusonként és havonta, 2015	29
10. táblázat: A közfoglalkoztatásban foglalkoztatott személyek átlagos létszáma nem, korcsoport és támogatási típusok szerint, 2015	31
11. táblázat: A közfoglalkoztatásban foglalkoztatott személyek átlagos létszáma nem és életkor-kategóriák szerint, 2015.....	31
12. táblázat: A közfoglalkoztatásban foglalkoztatott személyek átlagos létszáma legmagasabb iskolai végzettségük és a támogatási típusa szerint, 2015.....	32
13. táblázat: A közfoglalkoztatásban alkalmazott személyek átlagos létszáma legmagasabb iskolai végzettségük és nem szerint, 2015	34
14. táblázat: A közfoglalkoztatásban alkalmazott személyek átlagos létszáma legmagasabb iskolai végzettségük és életkor-kategóriák szerint, 2015.....	34
15. táblázat: A közfoglalkoztatásban foglalkoztatott személyek átlagos létszáma megyék szerint,.....	37
16. táblázat: A közfoglalkoztatottak átlagos létszáma megyénként a kirendeltség illetékeségi területe, a munkaadók telephelye és a közfoglalkoztatottak lakóhelye szerint, 2015.....	38
17. táblázat: A közfoglalkoztatottak átlagos létszáma megyénként a közfoglalkoztatás	40
18. táblázat: A közfoglalkoztatottak átlagos létszáma megyénként, nemek szerint, 2015	41
19. táblázat: A közfoglalkoztatottak átlagos létszáma megyénként, korcsoportok szerint, 2015	42
20. táblázat: A közfoglalkoztatottak átlagos létszáma megyénként, legmagasabb	43
21. táblázat: A közfoglalkoztatottak átlagos létszáma megyénként, lakóhelyük helyzete szerint, 2015.....	44
22. táblázat: A hátrányos helyzetű településen élő közfoglalkoztatottak átlagos létszáma megyénként, lakóhelyük helyzete szerint, 2014-2015.....	45
23. táblázat: A közfoglalkoztatottak átlagos létszáma életkoruk és lakóhelyük helyzete szerint, 2015	45
24. táblázat: A közfoglalkoztatottak átlagos létszáma iskolai végzettségük és	46
25. táblázat: A közfoglalkoztatottak átlagos iskolai végzettségük és lakóhelyük helyzete szerint,	46
26. táblázat: A startmunka mintaprogramokban foglalkoztatott személyek átlagos létszáma pillérenként, 2014–2015	50
27. táblázat: A startmunka mintaprogramokban foglalkoztatott személyek átlagos létszáma pillérenként, nemek szerint, 2015.....	50
28. táblázat: A startmunka mintaprogramokban foglalkoztatott személyek átlagos létszáma pillérenként, korcsoportok szerint, 2015	51
29. táblázat: A startmunka mintaprogramokban foglalkoztatott személyek átlagos létszáma pillérenként, iskolai végzettség szerint, 2015.....	52
30. táblázat: Mintaprogramot indító települések száma és aránya, megyénként 2014–2015.....	53

31. táblázat: A startmunka mintaprogramokban foglalkoztatott személyek átlagos létszáma pillérenként, megyénként, 2015 (fő).....	55
32. táblázat: A 2015-ben lezárt közfoglalkoztatási programokra eső költségek, támogatási típusonként (ezer Ft)	56
33. táblázat: A 2015-ben lezárt közfoglalkoztatási programokra eső költségek, megyénként (ezer Ft)	58
34. táblázat: A 2015-ben lezárt közfoglalkoztatási programokra eső költségek, típusonként és költség típusok szerint (millió Ft)	58
35. táblázat: Közfoglalkoztatásban töltött átlagos időtartam, típusonként, 2014–2015 (hónap)	60
36. táblázat: Közfoglalkoztatásban töltött átlagos időtartam, nemenként, 2014–2015 (hónap)	60
37. táblázat: Közfoglalkoztatásban töltött átlagos időtartam hónapban, iskolai végzettségenként, 2014–2015	61
38. táblázat: Közfoglalkoztatásban töltött átlagos időtartam hónapban, megyénként, 2014–2015.....	62
39. táblázat: Közfoglalkoztatott személyek átlagos létszáma, leggyakoribb munkakörei szerint (FEOR), 2015 (fő)	63
40. táblázat: A közfoglalkoztatott személyek átlagos létszáma, a munkaadó gazdálkodási formája szerint 2014–2015 (fő).....	63
41. táblázat: A közfoglalkoztatott személyek átlagos létszáma, a napi munkaidő hossza szerint,	64
42. táblázat: A közfoglalkoztatott személyek átlagos létszáma, a foglalkoztatás besorolása szerint, 2014–2015 (fő).....	64
43. táblázat: A közfoglalkoztatott személyek átlagos létszáma, a foglalkoztatás besorolása szerint, típusonként, 2015 (fő).....	65

Ábrajegyzék

1. ábra: A Nemzeti Foglalkoztatási Alap 2015. évi kiadási előirányzata.....	7
2. ábra: A 15-74 év közötti foglalkoztatottak számának éves változása (ezer főben) 2009 és 2015 között, negyedévente.....	10
3. ábra: Közfoglalkoztatottak átlagos létszáma, 2013–2015 (fő).....	20
4. ábra: Közfoglalkoztatottak és álláskeresők havi zárónapi létszámai, 2014–2015, havonta (fő).....	22
5. ábra: A közfoglalkoztatási ráta alakulása fontosabb demográfiai jellemzők szerint, 2015	26
6. ábra: A közfoglalkoztatottak átlagos létszáma havonta, 2014–2015 (fő).....	28
7. ábra: A közfoglalkoztatásba történő belépések száma havonta, 2015.....	29
8. ábra: A közfoglalkoztatási programokban részt vevők átlagos létszáma nemenként és korcsoportonként, 2015 (fő)	32
9. ábra: A közfoglalkoztatottak és az összes foglalkoztatott megoszlása nem, életkor, iskolai végzettség szerint, 2015 (%).....	35
10. ábra: A startmunka mintaprogramokban foglalkoztatott személyek átlagos létszámának megoszlása pillérenként, 2015.....	49
11. ábra: Járási mintaprogramok átlagos létszáma pillérenként, havonta, 2015 (fő).....	54
12. ábra: A közfoglalkoztatási programok teljes költségei, 2015 (millió Ft)	57
13. ábra: A 2015-ben lezárt közfoglalkoztatási programokra eső költségek, típusonként és költségtípusok szerint (millió Ft)	59

Térképek

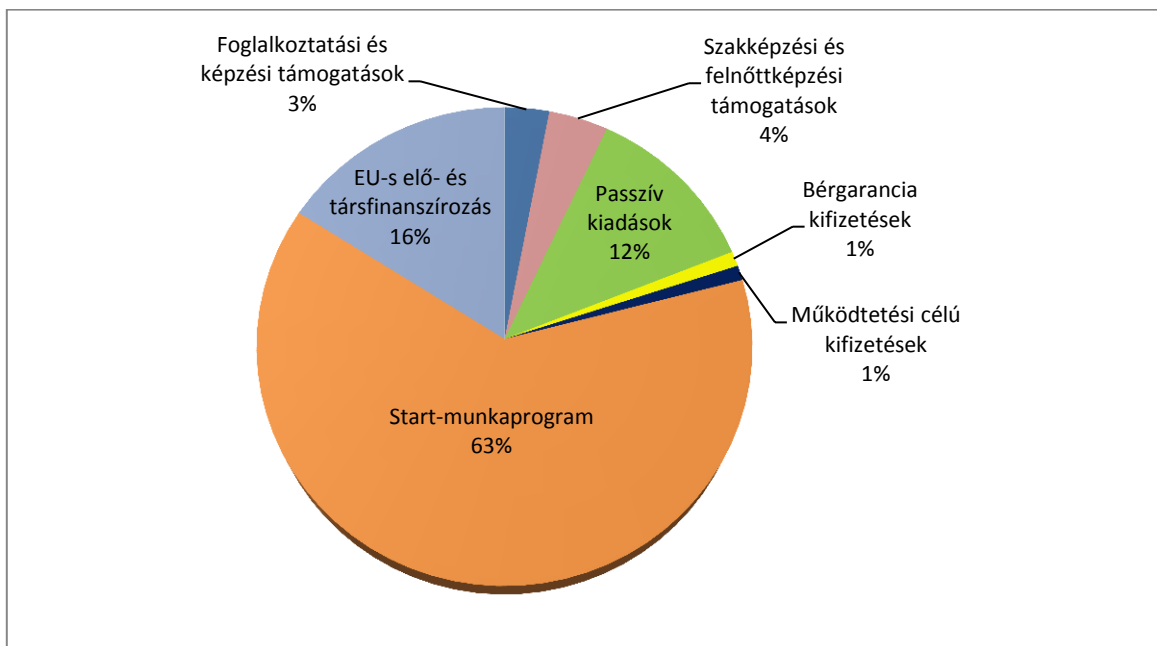
1. térkép: Közfoglalkoztatottak aránya a 15-74 éves foglalkoztatott népességben belül megyénként és az iskolai végzettség alakulása régiónként, 2015. év	12
2. térkép: A közfoglalkoztatási ráta alakulása településenként, 2015. év	25

1. Bevezető, vezetői összefoglaló

A közfoglalkoztatás 2015-ben is jelentős, a korábbi években tapasztaltaknál is nagyobb szerepet kapott az aktív foglalkoztatáspolitikai eszközök között és ezen keresztül a hazai foglalkoztatáspolitikai és a társadalmi, szociális ellátások rendszerében.

A közfoglalkoztatásra fordítható forrásokat a Nemzeti Foglalkoztatási Alap (NFA) Start-munkaprogram előirányzata tartalmazza. A 2015. évben ez az előirányzat 270 milliárd forintot tett ki, mely a teljes NFA kiadási előirányzatának 63%-át jelentette.

1. ábra: A Nemzeti Foglalkoztatási Alap 2015. évi kiadási előirányzata



A közfoglalkoztatás azonban nem tekinthető hagyományos foglalkoztatáspolitikai aktív eszköznek, hiszen fontos szerepet játszik a felzárkóztatásban, a szociálpolitikában, valamint a településüzemeltetés és -fejlesztés területén is jelentős szerepet tölt be. A helyi erőforrások mobilizálása révén a közösségfejlesztésnek, helyi gazdaságfejlesztésnek is egy fontos eszköze.

Ez a kiadvány a közfoglalkoztatás 2015. évi legfontosabb jellemzőit mutatja be. Kitér a közfoglalkoztatottak létszámának több szempontú bemutatására, a közfoglalkoztatók és a támogatási programok jellemzőinek ismertetésére, továbbá tartalmaz adatokat a közfoglalkoztatás költségeire vonatkozóan is. A fő jellemzők esetén az összehasonlítás érdekében éves összevetéseket, idősorokat alkalmaztunk.

2015-ben a közfoglalkoztatás jelentősége tovább fokozódott. A közfoglalkoztatottak létszáma növekedett; éves átlagban 208,1 ezer főt tett ki. Ez az adat a ledolgozott munkanapok figyelembevételével súlyozott átlagos létszámot jelenti. Előző évhez képest a növekedés mértéke 16,4 százalékos volt. A fő támogatási elemek közül a járási startmunka mintaprogramok prioritása megnőtt. Az átlagos létszámot tekintve 44,1 százalék volt az aránya azoknak a közfoglalkoztatottaknak, akik ilyen típusú mintaprogramokban vettek részt. Jelentős maradt a

hosszabb időtartamú közfoglalkoztatás szerepe is (36%). A közfoglalkoztatottak ötöde (19,9%-a) pedig országos közfoglalkoztatási programokban talált állást.

2015 során 347,9 ezer fő volt azoknak a személyeknek a száma, akik legalább egy napig közfoglalkoztatottként dolgoztak. Ez a létszám 7,5 százalékkal kevesebb, mint az azt megelőző évi adat. Az érintett és az éves átlagos létszám eltérő irányú változását magyarázza, hogy a programban részt vevők átlagos munkában töltött ideje 2014 és 2015 között nőtt.

A nyilvántartott álláskeresők közfoglalkoztatás révén történő aktiválása a 2014. évi 28,3 százalékos szintről 36,2 százalékra emelkedett 2015-ben. Az aktiválási ráta mértéke az utóbbi években fokozatosan növekedett: 2012-ben még 14,2 százalékot, 2013-ban pedig 18,7 százalékot tett ki. A vizsgált években folyamatosan csökkent az álláskeresők havi zárónapi létszámainak éves átlaga, miközben a közfoglalkoztatottak havi zárónapi létszámai éves viszonylatban nőttek.

A regisztrált álláskeresők közfoglalkoztatásba történő bevonásának mértéke a különböző iskolai végzettség szerinti kategóriákat tekintve eltérést mutat. 2015-ben az általános iskolai végzettség nélküli regisztrált álláskeresők esetében volt a legnagyobb arányú (43,1%) a bevonás mértéke, de nem sokkal maradt el ettől az általános iskolát végzettek aktiválási rátája sem (41,4%). Minden további iskolai végzettség szerinti kategóriát tekintve alacsonyabb az aktiválás mértéke, mint az előbb említett két csoportban. A szakiskolában vagy szakmunkásképző intézményben tanult regisztrált álláskeresők közül a közfoglalkoztatás több mint egyharmados arányban (36,2%-os mértékben) ért el személyeket 2015-ben. A közfoglalkoztatási ráta 27,9 százalékot tett ki az érettségizettek körében és 20,2 százalék volt a főiskolai vagy egyetemi végzettséggel rendelkezők csoportját tekintve.

Ahogy az iskolai végzettség szerinti eltérő mértékű aktiválási ráták alapján is sejthető, a közfoglalkoztatásban munkát találók többsége alacsonyan iskolázott személy. 2015-ben a közfoglalkoztatottak 45,4 százalékának legmagasabb, befejezett iskolai végzettsége az általános iskola nyolc osztálya volt. További 8 százalékuk ennél alacsonyabb végzettséggel, befejezetlen általános iskolai tanulmányokkal rendelkezett.

A közfoglalkoztatás keretében munkához jutó személyek településük gazdasági, foglalkoztatási helyzete szempontjából jelentős részben rossz helyzetű területeken élnek. Az ország teljes lakosságának 38,9 százaléka élt 2015-ben a vonatkozó jogszabályok szerint hátrányos helyzetűnek minősített településen, miközben a közfoglalkoztatottak között 81,4 százalékot tett ki az ilyen lakóhellyel rendelkezők aránya. Nógrád és Baranya megyében minden közfoglalkoztatott hátrányos helyzetű településen élő személy volt, Szabolcs-Szatmár-Bereg, Hajdú-Bihar és Somogy megyében a 90 százalékot is meghaladta ez az arány.

A közfoglalkoztatás elsődleges célcsoportjai közé tartoznak a hátrányos helyzetű településeken élő személyek és az alacsony iskolai végzettséggel rendelkező, szakképzettség nélküli álláskeresők. A 2015. évre vonatkozó adatok szerint a közfoglalkoztatottak 89,3 százaléka vagy gazdasági, foglalkoztatási szempontból kedvezőtlen helyzetű településen él, vagy rendkívül alacsony iskolai végzettséggel rendelkezik. A közfoglalkoztatottak közel fele, 45,5 százaléka esetén mindkét, az elsődleges munkaerőpiacon történő elhelyezkedést nehezítő körülmény fennáll.

2. Munkaerő-piaci helyzetkép

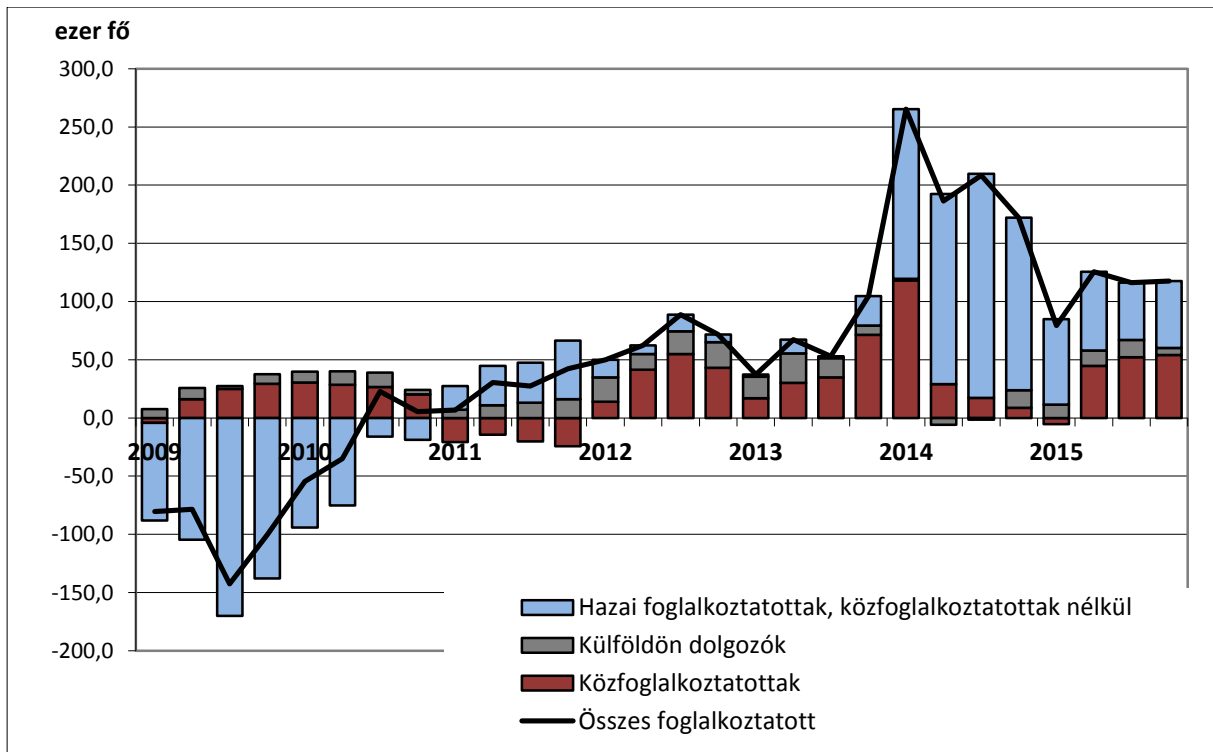
A Központi Statisztikai Hivatal Munkaerő-felmérésének adatai segítségével vizsgálható, hogy a foglalkoztatottak számának egy év alatt bekövetkező változása mekkora arányban köszönhető a közfoglalkoztatásnak. A 2014-es év során a 15-74 év közötti foglalkoztatottak számának egy év alatti növekményében jelentősen lecsökkent a közfoglalkoztatás és a külföldi munkavállalás szerepe, és abban a piaci munkahelyek kínálata vált jelentőssé. A 2014. év utolsó negyedévének adatai alapján az egy év alatti foglalkoztatás-bővülés 5,1%-a volt köszönhető a közfoglalkoztatásnak, amely arány az év III. negyedévében még 8,3%-ot, a II. negyedévben 15,6%-ot, az I. negyedévben pedig 44,5%-ot tett ki.

2015 első három hónapjában a foglalkoztatottak száma 4 117,2 ezer fő volt. Az előző év azonos időszakához képest a foglalkoztatottak száma 79,3 ezer fővel emelkedett, amely két százalékos bővülésnek felel meg. 2015. I. negyedévben a foglalkoztatottak számának egy év alatti növekedéséhez a közfoglalkoztatás nem járult hozzá, tekintettel arra, hogy a munkaerő-felmérés által számba vett közfoglalkoztatottak száma egy év viszonylatában kismértékű (3%-os) csökkenést mutatott.

2015. április–június hónapban a 15-74 év közötti foglalkoztatottak száma 2015. I. negyedévéhez és az előző év azonos időszakához képest is magasabb volt: a II. negyedévben 4 200,7 ezer főt tett ki. Egy év viszonylatában a foglalkoztatottak száma 125,5 ezer fővel emelkedett. Az éves növekedés üteme jelentősebben csökkent a 2014. évben megfigyelthez képest. Ez természetesen összefügg azzal, hogy a foglalkoztatottak száma egy magasabb bázison állt, így a 2014-es – kiemelkedő mértékű – éves növekedési ütem csökkenését látjuk. A foglalkoztatottak éves növekedéséből a közfoglalkoztatottak számának növekménye 44,9 ezer főt tett ki 2015. II. negyedévében, amely azt jelenti, hogy a foglalkoztatottak számának egy év alatti növekedéséhez a közfoglalkoztatás 35,7 százalékos mértékben járult hozzá. Ez az érték jelentősen meghaladja az előző négy negyedévéét. Ezzel kapcsolatban fontos kiemelni, hogy a közfoglalkoztatási programok indulása a foglalkoztatásra jellemző szezonaritástól eltérő. 2015-ben márciustól indultak a közfoglalkoztatási programok, amelynek létszámai második negyedévre magasabb átlagos foglalkoztatási létszámot értek el, mint 2014 azonos időszakában. 2014-ben ugyanis a téli közfoglalkoztatás a II. negyedévben fejeződött be, az új programok pedig ezt követően ütemezetten indultak. Összességében 2015 második negyedévében a közfoglalkoztatottak száma 27%-kal volt magasabb, mint egy évvel korábban ugyanebben az időszakban. Ha ehhez hozzávesszük a foglalkoztatottak összlétszámának kisebb mértékű növekedését, e folyamatok eredményeképpen a közfoglalkoztatás súlya újra növekedni látszik a foglalkoztatottak számának egy év alatti változásából.

2015. III. negyedévében a foglalkoztatottak száma 4 264,8 ezer főre bővült, az éves növekedési ütem 2,8%-ot tett ki. A hazai telephelyen dolgozó, nem közfoglalkoztatottak száma ennél kisebb mértékben, 1,3%-kal bővült. A közfoglalkoztatás részesedése a foglalkoztatottak összlétszámának növekedéséből tovább nőtt, és ebben a negyedévben 45%-ot tett ki, amely arány 2015. IV. negyedévében hasonló mértékű (46,0%) volt. Ugyanis az utolsó negyedévben a 15-74 év közötti foglalkoztatottak száma 4 259,3 ezer főt jelentett, amely 2014. IV. negyedévhez képest 117,6 ezer fős emelkedést mutat, miközben a munkaerő-felmérés által számba vett közfoglalkoztatottak létszáma 54,1 ezer fővel növekedett.

2. ábra: A 15-74 év közötti foglalkoztatottak számának éves változása (ezer főben) 2009 és 2015 között, negyedévente



Forrás: Saját számítás a KSH Munkaerő-felmérésének adatai alapján.

A 15-74 év közötti népesség körében a munkaerő-felmérés eredményei szerint a munkanélküliek száma 307,8 ezer főre volt tehető 2015-ben, amely 2012 óta évről-évre folyamatos csökkenést mutat. A 15-74 éves népesség körében 2012-ben 11,0 százalék, 2015-ben már csak 6,8 százalék volt a munkanélküliségi ráta értéke, amelyben szerepe volt a közfoglalkoztatás bővülő rendszerének is.

A munkaerő-piaci lehetőségeket tekintve jelentős súllyal bír a megszerzett iskolai végzettség. Az iskolázottság szintjének emelkedésével nő a foglalkoztatási ráta mértéke is. 2015-ben a nyolc általános iskolai osztálynál kevesebbet végzett, 15-74 év közötti személyek esetében 15,1 százalék volt a ráta értéke. Ennél magasabb értéket, 28,2 százalékot tett ki a befejezett általános iskolai végzettséggel rendelkezők foglalkoztatási rátája. A szakiskolában vagy szakmunkásképző intézményben tanult személyek körében a foglalkoztatottság mértéke 63,9 százalékos volt a vizsgált évben. Ennél alacsonyabb (48,1%-os) volt a legfeljebb gimnáziumi érettségivel rendelkezők foglalkoztatási rátája. Az említett arány az egyéb típusú érettségit tett személyek körében kedvezőbben alakult, 67,0 százalék volt. A főiskolát vagy egyetemet végzettek foglalkoztatottsági szintje a legkedvezőbb: 72,5 és 77,5 százalék volt 2015-ben.

A KSH Munkaerő-felvételének adatai lehetővé teszik, hogy a közfoglalkoztatás területi súlyát a foglalkoztatottak számához viszonyítottan megítéljük. 2015-ben, az éves átlagot tekintve a foglalkoztatottak között éppen 5%-ot képviseltek a közfoglalkoztatottak.¹ Ám ez az arány

¹ A vizsgált arány a közfoglalkoztatottak munkaerő-felmérés által kimutatott létszámát viszonyítja az adatfelvétel szerinti 15-74 éves foglalkoztatottak számához, amely a közfoglalkoztatottakat is magában foglaló viszonyítási alapot jelent.

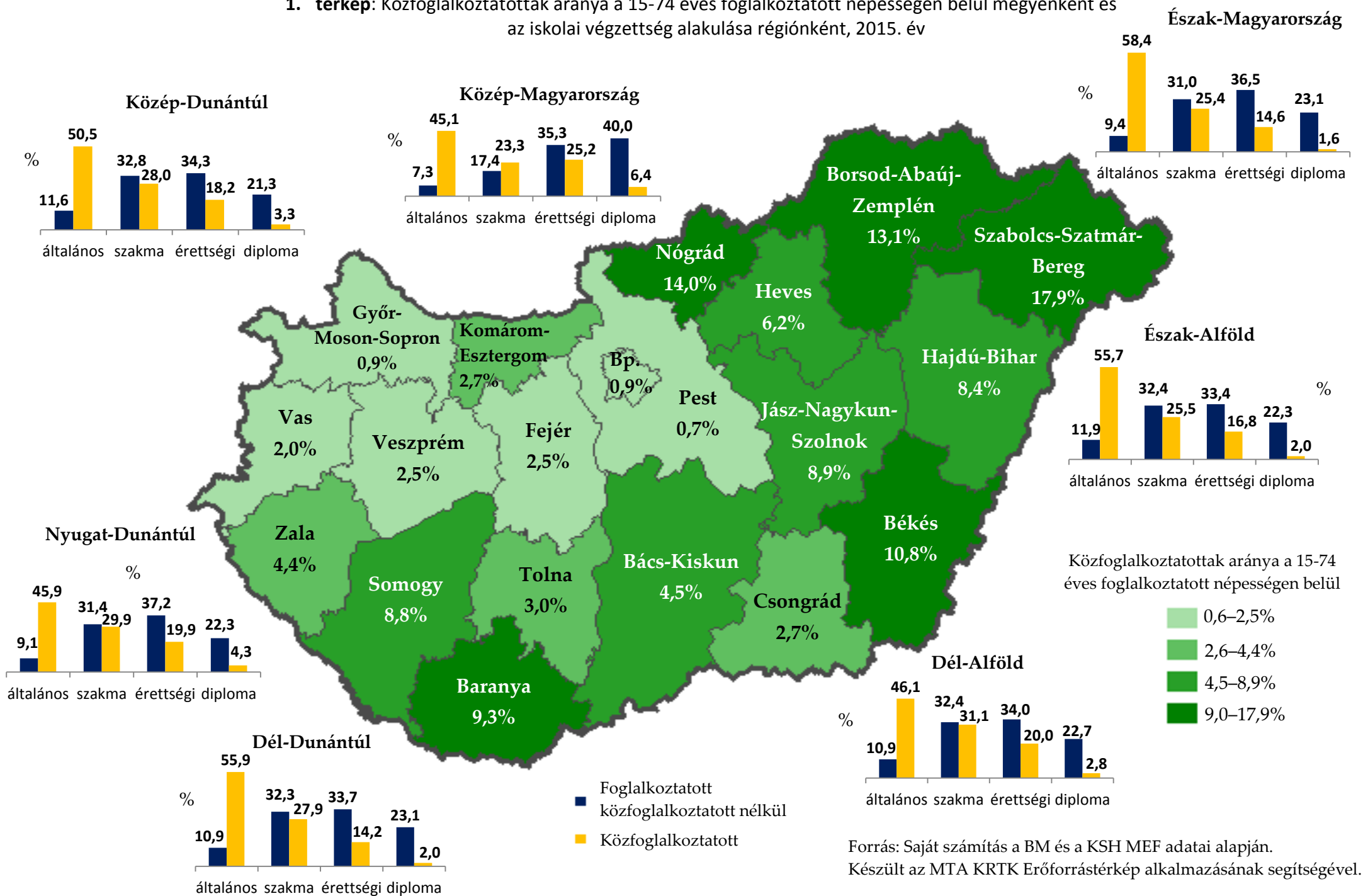
megyéenként jelentős szóródást mutat. Szabolcs-Szatmár-Bereg megyében 17,9%-os arány volt jellemző, Nógrádban 14%, Borsod-Abaúj-Zemplén megyében pedig 13,1%. A másik pólust Budapest, Pest megye, valamint Győr-Moson-Sopron megye képviseli, ahol 1%-nál kisebb mértékű a foglalkoztatottak között mért arány.

A közfoglalkoztatottak és a foglalkoztatottak iskolai végzettségének összehasonlításából kiderül, hogy az előbb említett csoport iskolázottság szempontjából alul marad az elsődleges munkaerőpiacon dolgozókhöz képest; s ez mindegyik régióra igaz.² A legfeljebb általános iskolát végzett közfoglalkoztatottak aránya mindenhol lényegesen magasabb (45,1–58,4% közötti), mint a foglalkoztatottak ugyanilyen szintű végzettséggel rendelkező csoportjának aránya (7,3–11,9%). Hétből hat régió esetében igaz az állítás, amely szerint minden további kategóriát tekintve alacsonyabb a közfoglalkoztatottak körében a különböző iskolázottságú személyek részaránya. Kivételt képez ez alól Közép-Magyarország. Ebben a régióban egyedül a szakmával rendelkezőkről állapítható meg, hogy arányuk magasabb a közfoglalkoztatottak körében (23,3%), mint a foglalkoztatottak esetében (17,4%).

A közfoglalkoztatottakat vizsgálva a legfeljebb általános iskolai végzettséggel rendelkezők aránya Észak-Magyarországon (58,4%), Dél-Dunántúlon (55,9%) és Észak-Alföldön (55,7%) a legmagasabb. A szakmunkásképző intézményben tanult vagy szakiskolát végzett közfoglalkoztatottak aránya Dél-Alföldön (31,1%) és Nyugat-Dunántúlon (29,9%) a legjelentősebb. A legfeljebb középiskolai érettségivel rendelkező, közfoglalkoztatási programban részt vevő személyek aránya a következő két régióban a legnagyobb: 25,2 százalék Közép-Magyarország és 20,0 százalék Dél-Alföld esetén. A régióon belüli százalékos megoszlást tekintve a diplomás közfoglalkoztatottak csoportja Észak-Magyarországon (1,6%), Észak-Alföldön (2,0%) és Dél-Dunántúlon (2,0%) a legkisebb arányú.

² A térképen szereplő oszlopdiagramok a foglalkoztatottak esetében a munkaerő-felmérés alapján számolt iskolai végzettségek szerinti arányokat tükrözik, míg a közfoglalkoztatottak esetén a Belügyminisztérium 2015. évre vonatkozó adatai alapján számolt végzettség szerinti arányszámokat jelentik. Az összehasonlítás során a foglalkoztatottak iskolázottságának megállapításánál a közfoglalkoztatottakat figyelmen kívül hagytuk. Az iskolai végzettség szempontjából négy kategóriát különítettünk el, amelyek az alábbiak: 1. legfeljebb általános iskola, 2. szakiskola vagy szakmunkásképző intézmény, 3. érettségi, 4. főiskola, egyetem.

1. térkép: Közfoglalkoztatottak aránya a 15-74 éves foglalkoztatott népességen belül megyénként és az iskolai végzettség alakulása régióként, 2015. év



3. Definíciók

- **Időszak:**

A közfoglalkoztatási támogatás iránti kérelmek, a közfoglalkoztatási szerződések, illetve a hatósági szerződés névsorában való érvényes feltöltés ideje. Statisztikai szempontból a nyilvántartási rendszerbe való bekerülés időpontját tekintjük relevánsnak egy úgy adott időszakba történő besorolásához. A havonta megfigyelt időszak az előző hónap 21. napjától a tárgyhoz 20. napjáig tart.

- **Résztevők havi átlagos létszáma:**

A közfoglalkoztatásban részt vevők átlagos állományi létszáma, amely az adott hónapban közfoglalkoztatásban részt vevők napi létszámainak számtani átlagát jelenti. A ténylegesen ledolgozott napok számát veszi figyelembe, nem az érintett személyek számát.

- **Érintett személyek száma**

A vizsgált időszakban a közfoglalkoztatásban legalább egy napon közfoglalkoztatásban részt vevők létszáma. A közfoglalkoztatás összes típusának érintett létszámait mutatja pontosan.

- **Belépők létszáma**

A közfoglalkoztatási szerződések keretében közfoglalkoztatási jogviszonyt létesítők létszáma, havonta. A közfoglalkoztatásba egy személy egy évben többször is beléphet. A tényleges belépéseken felül nyilvántartási és technikai okokból is szükség lehet ki- és beléptetésre egy támogatási folyamaton belül. A belépési esetek havi létszámai összeadhatók.

- **Résztevők esetszáma**

A közfoglalkoztatási szerződések keretében közfoglalkoztatási jogviszonnyal rendelkezők létszáma, havonta. Tartalmazza az előző időszakra, hónapra áthúzódó létszámot is. A belépők létszámához hasonlóan egy személy többször is szerepelhet benne. A résztvevők havi esetszámai nem adhatók össze.

Az átlagos havi létszám esetében nyilvántartási okokból, valamint a tört időszakok statisztikai kerekítéseinek következtében eltérő részeredmények láthatók egyes mutatók szerinti bontásban. A kismértékű változások a teljes átlagos, vagy állományi létszám összegét nem érintik.

4. Támogatási szabályok

A közfoglalkoztatási programok támogatásának részletes szabályait a közfoglalkoztatáshoz nyújtható támogatásokról szóló 375/2010. (XII. 31.) Korm. rendelet tartalmazza. A Nemzeti Foglalkoztatási Alap közfoglalkoztatási támogatások előirányzata terhére támogatás nyújtható a közfoglalkoztatásról szóló törvényben³ meghatározott közfoglalkoztatók részére közfoglalkoztatási jogviszony létesítéséhez. Az előirányzat terhére nyújtható támogatások:

- rövid időtartamú közfoglalkoztatás támogatása,
- hosszabb időtartamú közfoglalkoztatás támogatása,
- országos közfoglalkoztatás támogatása,
- közfoglalkoztatási mobilitást szolgáló támogatás,
- közfoglalkoztatási mintaprogramok és ráépülő programok támogatása.

³ 2011. évi CVI. törvény a közfoglalkoztatásról és a közfoglalkoztatáshoz kapcsolódó, valamint egyéb törvények módosításáról szóló törvény. (A továbbiakban: Kftv.)

A gyakorlatban a hosszabb időtartamú közfoglalkoztatás, az országos közfoglalkoztatás, valamint a mintaprogramok és ráépülő programok támogatása kerül alkalmazásra. Ezek részletes szabályai:

1) Hosszabb időtartamú közfoglalkoztatás támogatása

A támogatás elsősorban foglalkozást helyettesítő támogatásra jogosult személy közfoglalkoztatási jogviszonyban történő foglalkoztatása után nyújtható.

A támogatás alanyai a foglalkoztatók, amelyek körét a Kftv. 1. § (3) bekezdése szabályozza. Támogatott foglalkoztató lehet az a szervezet, melynek tevékenysége törvényben meghatározott feladat, törvény által előírt állami feladat, vagy helyi önkormányzatokról szóló törvényben előírt kötelező vagy önként vállalt feladat, vagy nemzetiségek jogairól szóló törvényben előírt kötelező vagy önként vállalt feladat. Ezekon túlmenően támogatható olyan foglalkoztató, mely tevékenysége a helyi vagy azon túlmutató közösségi – így különösen – egészség-megőrzési, szociális, nevelési, oktatási, kulturális örökség megővására irányuló, sport, közrend és közlekedésbiztonsági, ár- és belvízvédelmi célú, vagy a Kormány által meghatározott közösségi célok megvalósítását elősegítő feladat ellátására vagy a feladatellátás feltételeinek megteremtésére irányul, ha arra törvény nem ír elő közalkalmazotti, közszolgálati vagy kormánytisztviselői szolgálati jogviszonyt.

Támogatás nyújtható a foglalkoztatást helyettesítő támogatásra jogosult személy, vagy a kirendeltség által kiközvetített álláskereső napi 6-8 órás munkaidőben történő foglalkoztatására, határozott idejű közfoglalkoztatási jogviszony keretében, valamint a megváltozott munkaképességű személyek ellátásairól szóló törvény szerinti rehabilitációs ellátásban részesülő személy napi 4-8 órás munkaidőben történő foglalkoztatására, szintén határozott idejű szerződés keretében.

A támogatás mértéke a közfoglalkoztatási bér és az ahhoz kapcsolódó szociális hozzájárulási adó mértékének 100 százalékáig terjedhet (a továbbiakban együtt: bértámogatás).

Ezen felül támogatás nyújtható a foglalkoztatásból eredő közvetlen költségekhez (foglalkozás-egészségügyi vizsgálat térítési díja, munka-, illetve védőruházat és egyéni védőeszköz költsége, munkaadót terhelő utazási költség, munkásszállítás költsége, munkavégzéshez nélkülözhetetlen munkaeszközök költsége), valamint a program megvalósításához szükséges anyagköltséghez, amelyek összesített mértéke nem haladhatja meg a bértámogatás 20 százalékát.

Támogatás nyújtható a polgármesteri hivatallal nem rendelkező települési önkormányzat közfoglalkoztató – ide nem értve a közös önkormányzati hivatalt működtető város önkormányzatát – részére a kirendeltséggel történő előzetes egyeztetés szerint a hosszabb időtartamú közfoglalkoztatási program megvalósításához szükséges szervezési költséghez, amelynek mértéke nem haladhatja meg a bértámogatás 1,5 százalékát. A támogatási időszak az egyes közfoglalkoztatási programok tekintetében legfeljebb 12 hónap lehet, amely egy alkalommal legfeljebb 6 hónappal meghosszabbítható.

2) Országos közfoglalkoztatás támogatása

A közfoglalkoztatáshoz nyújtható támogatásokról szóló 375/2010. (XII. 31.) Korm. rendelet értelmében az országos közfoglalkoztatási program támogatható, amennyiben a program az Országgyűlés vagy a Kormány által meghatározott cél elérésére irányul, valamint az álláskeresők, a foglalkoztatást helyettesítő támogatásra jogosult személyek, a megváltozott munkaképességű

személyek ellátásairól szóló törvény szerinti rehabilitációs ellátásban részesülő személyek közfoglalkoztatása valósul meg.

A közfoglalkoztatási program keretében támogatásban részesülhetnek a helyi és nemzeti önkormányzaton kívül költségvetési szervek, egyházi jogi személyek, civil és közhasznú jogállású szervezetek, víztársulatok, erdőgazdálkodó és szociális szövetkezetek, valamint vasúti pályahálózat-működtető szervezetek.

Támogatható az Országgyűlés vagy a Kormány által meghatározott cél elérésére irányuló program keretében történő, az álláskereső vagy a foglalkoztatást helyettesítő támogatásra jogosult személyek határozott idejű közfoglalkoztatási jogviszony keretében, napi 6-8 órás munkaidőben történő foglalkoztatása, valamint a megváltozott munkaképességű személyek ellátásairól szóló törvény szerinti rehabilitációs ellátásban részesülő személyek határozott idejű közfoglalkoztatási jogviszony keretében, napi 4-8 órás munkaidőben történő foglalkoztatása.

Támogatás a közfoglalkoztató részére abban az esetben nyújtható, ha a közfoglalkoztató a munkavégzéshez kapcsolódóan foglalkoztatást elősegítő képzés lehetőségét biztosítja, továbbá ha a képzés, a szociális földprogram, illetve a megváltozott munkaképességű személyek közfoglalkoztatása kivételével a közfoglalkoztatási jogviszony létesítéséhez más központi költségvetési előirányzatból támogatásban nem részesül.

A támogatás mértéke a közfoglalkoztatási bér és az ahhoz kapcsolódó szociális hozzájárulási adó mértékének 100 százalékáig terjedhet. Ezen túlmenően támogatás nyújtható a foglalkoztatásból eredő közvetlen költségekhez, valamint a program megvalósításához szükséges anyagköltséghez, amelyek összesített mértéke nem haladhatja meg a bértámogatás 20 százalékát. Legalább száz fő közfoglalkoztatása esetén támogatás nyújtható a program megvalósításához szükséges szervezési költséghez, amelynek mértéke nem haladhatja meg a bértámogatás 3 százalékát. A támogatási időszak az egyes közfoglalkoztatási programok tekintetében legfeljebb 12 hónap lehet, amely egy alkalommal legfeljebb 6 hónappal meghosszabbítható.

3) Közfoglalkoztatási mintaprogramok és ráépülő programok támogatása

A közfoglalkoztatásért felelős miniszter (belügyminiszter) a hosszabb időtartamú és az országos közfoglalkoztatási programok támogatására közfoglalkoztatási mintaprogramokat indíthat. A járási startmunka mintaprogramok a hosszabb időtartamú közfoglalkoztatásra épülnek, a külön nem nevesített kérdésekben a hosszabb időtartamú közfoglalkoztatási programok támogatására vonatkozó szabályokat kell alkalmazni.

A startmunka mintaprogramok a korábban végrehajtott értékteremtő programok tapasztalatai alapján kialakított tevékenységi területeken valósíthatók meg. Ilyen tevékenységi terület a mezőgazdaság, a mezőgazdasági utak rendbetétele, belvízelvezetés, az illegális hulladéklerakó helyek felszámolása, a bio- és megújuló energiafelhasználás, a belterületi közúthálózat karbantartása, valamint további, helyi sajátosságra épülő egyedi program lehet.

A közfoglalkoztatási mintaprogramoknak a beruházási és dologi költségei 70-100%-ban támogathatóak a közfoglalkoztatási program létszámának függvényében. A sávós támogatási intenzitás a közfoglalkoztatási programokban foglalkoztatottak létszámához kötődik (alacsonyabb létszám esetén magasabb támogatási intenzitás). A fentieknek megfelelően 4 sávot lehet elkülöníteni, amelyek az alábbiak:

- a) 1-15 fő: legfeljebb 100% a támogatás mértéke;
- b) 16-45 fő: legfeljebb 90% a támogatás mértéke;

- c) 46-135 fő: legfeljebb 80% a támogatás mértéke;
- d) 136 fő: legfeljebb 70% a támogatás mértéke.

A közfoglalkoztatási mintaprogram lezárását követően a mintaprogramra épülő további közfoglalkoztatási program (a továbbiakban: ráépülő közfoglalkoztatási program) indítható. A ráépülő közfoglalkoztatási program beruházási és dologi költségei ugyanolyan mértékben támogathatóak, mint a közfoglalkoztatási mintaprogramok beruházási és dologi költségei.

A támogatás mértékéről a közfoglalkoztatásért felelős miniszter dönt. A közfoglalkoztatónak hatósági szerződésben vállalnia kell, hogy a közfoglalkoztatási mintaprogramjából vagy a ráépülő közfoglalkoztatási programjából származó bevételeiből kizárólag közfoglalkoztatási programjainak vagy az általa létrehozott szociális szövetkezet működését segíti elő.

Valamennyi támogatásra igaz, hogy a közfoglalkoztató kérelmére a közfoglalkoztatási programokra megállapított támogatásokra előleg folyósítható. A folyósítható előleg mértéke a közfoglalkoztatási bérhez és az ahhoz kapcsolódó szociális hozzájárulási adóhoz nyújtott támogatás esetében a megítélt támogatás legfeljebb 2 hónapra jutó összege, a foglalkoztatásból eredő közvetlen, szervezési és anyagköltségekhez, valamint közfoglalkoztatási mintaprogramok és ráépülő közfoglalkoztatási programok esetében a beruházási és dologi költségekhez és kiadásokhoz megítélt támogatás legfeljebb 70 százaléka.

5. A közfoglalkoztatást érintő 2015. évi jogszabályi változások

2015. január 1.

- **Kftv.**

A közfoglalkoztatott – a nyílt munkaerőpiacon történő elhelyezkedése érdekében – mentesül a rendelkezésre állási és munkavégzési kötelezettség alól arra az időtartamra, amíg munkaviszony létesítése céljából állásinterjún vesz részt. A közfoglalkoztatottat az igazolt távollét tartamára az állásidő szabályai szerint illeti meg díjazás.

- **a közfoglalkoztatási bér és a közfoglalkoztatási garantált bér megállapításáról szóló 170/2011. (VIII. 24.) Korm. rendelet.**

A közfoglalkoztatási bér összege havi 79 155 Ft-ra, a garantált közfoglalkoztatási bér havi összege pedig 101 480 Ft-ra emelkedett.

2015. április 1.

- **a munkaköri, szakmai, illetve személyi higiénés alkalmasság orvosi vizsgálatáról és véleményezéséről szóló 33/1998. (VI.24.) NM rendelet**

A foglalkoztathatósági szakvélemény kiadásának díját a vizsgálatot kezdeményező viseli, amely a kiállításától számított – korábbi 1 év helyett – 2 évig érvényes.

2015. július 13.

- Kftv.

- Kibővült a közfoglalkoztatási jogviszonynak minősülő jogviszonyok köre a közfoglalkoztatás keretében szervezett munkaerő-piaci szolgáltatásban való részvétellel, amelynek időtartamára a közfoglalkoztatottnak közfoglalkoztatási bér jár. Ennek időtartama azonban korlátozott, naptári évenként legfeljebb 3 nap lehet, amelyhez szükséges a hatósági szerződést megkötő hatóság jóváhagyása is.
- A közfoglalkoztatottak köre is kibővült, eszerint közfoglalkoztatott lehet az az álláskereső is, akinek álláskeresőként való nyilvántartása a közfoglalkoztatási jogviszonya miatt szünetel, vagy rehabilitációs ellátásban részesül.
- A közfoglalkoztató által engedélyezett fizetés nélküli szabadság maximális időtartama 90 napról 120 napra nőtt, igénybevételehez munkaszerződés helyett elegendő egy írásbeli nyilatkozatot bemutatnia a közfoglalkoztatottnak, amelynek benyújtási határideje a foglalkoztatását megelőző 5 napról 2 napra csökkent. E rendelkezés azonban nem alkalmazható a közfoglalkoztató által a munkavégzéshez kapcsolódóan biztosított képzés vagy munkaerő-piaci szolgáltatás ideje alatt.
- A szabadság kiadásának módja, feltételei, további részletszabályai az Mt.-vel⁴ összhangba kerültek. A szabadság kiadása a közfoglalkoztató kötelezettsége, előtte azonban meg kell hallgatnia a közfoglalkoztatottat. A közfoglalkoztatónak legalább 15 nappal előre közölnie kell a szabadság kiadásának időpontját és a szabadság mértékét a közfoglalkoztatottal. A közfoglalkoztatott szabadság kiadásával kapcsolatos kérései főszabály szerint a közfoglalkoztatót nem kötik. Ez alól kivételt jelent, hogy a közfoglalkoztatott is jogosult évente 7 munkanap szabadság kivételére az általa meghatározott időpontban. A közfoglalkoztatottnak erre vonatkozó igényét legalább 15 nappal a szabadság kezdete előtt be kell jelentenie. A szabadság kiadása az esedékességének évében kötelező. A szabadság tárgyévét követő időszakban történő kiadására a közfoglalkoztatott oldalán felmerült ok miatt ki nem adható szabadság esetében van lehetőség. A szabadság kiadásának módja: a munkaidő-beosztás szerinti munkanapokra, azaz a közfoglalkoztatottra irányadó beosztást kell alapul venni. Amennyiben nincs munkaidő-beosztás, a szabadságot az általános munkarend és a napi munkaidő figyelembevételével kell megállapítani. A szabadságot munkanapokban kell nyilvántartani.
- Az egyszerűsített módon létesíthető munkaviszonyban foglalkoztatni kívánó munkáltató a munkaerőigényét május 1-je és október 31-e között annak a településnek a polgármesterénél is bejelentheti, ahol a tervezett foglalkoztatás helye található. A polgármester haladéktalanul értesíti a járási foglalkoztatási szervet az egyszerűsített foglalkoztatási munkaerőigényről. Az egyszerűsített módon létesíthető munkaviszonyban foglalkoztatni kívánó munkáltató minden év október 31-éig bejelentheti a tervezett foglalkoztatás helye szerint illetékes megyei foglalkoztatási szerv részére a következő év május 1-je és október 31-e között általa tervezett egyszerűsített foglalkoztatás helyét, a foglalkoztatni kívánt létszámot és a foglalkoztatás tervezett ütemezését. A megyei foglalkoztatási szerv minden év

⁴ A munka törvénykönyvéről szóló 2012. évi I. törvény.

november 30-áig továbbítja a közfoglalkoztatásért felelős miniszter részére az összesített egyszerűsített foglalkoztatási igényeket.

- **A foglalkoztatás elősegítéséről és a munkanélküliek ellátásáról szóló 1991. évi IV. törvény (Ft.)**

A Kftv. és az Ft. közötti összhang fenntartása érdekében, a módosítás a rövid időtartamú munka idejét, valamint az álláskereső nyilvántartás és az álláskereső járadék folyósításának kereső tevékenység miatti szünetelése időtartamát hozzáigazítja a fizetés nélküli szabadság felemelt, 120 napos időtartamához.

2015. december 30.

- **A közfoglalkoztatáshoz nyújtható támogatásokról szóló 375/2010. (XII. 31.) Korm. rendelet**

- Eljárási szabályok változása: Az országos programok, illetve a mintaprogramok tekintetében új szabály, hogy „**előzetes eljárás**” keretében születik meg a miniszteri döntés, amelynek alapja nem a kérelem, hanem egy ún. „előzetes tervezet”.

Menete:

1. A közfoglalkoztató támogatási igényének megfelelő **előzetes tervezetet** készít és benyújtja a hatósági szerződés megkötésére hatáskörrel rendelkező hatósághoz
 2. A hatóság az előzetes tervezetet javaslatával együtt 21 napon belül továbbítja a belügyminiszternek.
 3. A belügyminiszter mérlegelési szempontok alapján, a jogszabály szerint illetékes miniszterek véleményének figyelembevételével dönt.
 4. A támogatás iránti konkrét kérelmet a miniszteri döntést követő 8 napon belül lehet benyújtani a jogszabály szerint hatáskörrel rendelkező hatósághoz.
 5. A kormányhivatal egységes szerződéses feltételrendszer alapján hatósági szerződést köt a támogatottal.
- A közfoglalkoztató a mintaprogramok beruházási és dologi költségeinek támogatása érdekében vállalhatja, hogy a közfoglalkoztatási mintaprogramjából vagy a ráépülő közfoglalkoztatási programjából származó bevételeiből az általa foglalkoztatott személyek meghatározott hányadát a támogatás lejártát követően munkaviszony keretében továbbfoglalkoztatja.

6. A közfoglalkoztatás főbb létszámadatai

A közfoglalkoztatás 2011-ben kialakított új rendszerében 2015-ben is, az előző évekhez hasonlóan növekedett a közfoglalkoztatottak átlagos létszáma a megelőző évhez képest. 2015-ben havi átlagban 208,1 ezer fő dolgozott a közfoglalkoztatásban, ami 16,4%-os növekedést jelent 2014-hez képest. Az év egyes hónapjaiban 145,3 ezer fő (március) és 248,7 ezer fő (augusztus) között ingadozott a havi átlagos létszám. Az év eleji, márciusig tartó alacsonyabb létszámok oka egyfelől az előző évi közfoglalkoztatási programok alacsonyabb, áthúzódó létszámairól, másfelől a programok kifutása volt. Ezt követően fokozatosan megvalósultak a márciustól induló, 2015. évi új programokba történő bevonások. Így az átlagos létszám májustól már meghaladta a 200 ezer főt, augusztusban a 250 ezret közelítette és az év második felében szinte végig 220 ezer fő felett volt.

Az év egészében 347,9 ezer egyedi személyt ért el a közfoglalkoztatás. Ez a létszám 7,5 százalékkal kevesebb, mint az előző évben. Annak, hogy az év során érintett személyek számának kisebb csökkenése mellett jelentősen emelkedett az átlagléttség, az a magyarázata, hogy a programban részt vevők átlagos munkában töltött ideje jelentősen növekedett (vagyis némileg kevesebb személy, de hosszabb ideig vett részt a programokban). A közfoglalkoztatás keretébe történő belépések száma 486,9 ezer fő (eset) volt 2015-ben.

1. táblázat: A közfoglalkoztatás fő létszámadatai, 2015

Közfoglalkoztatottak létszámai, 2015	Létszám	Változás az előző évhez képest
	fő	%
Átlagos létszám	208 127	16,4
Érintett személyek nettó létszáma, teljes év	347 949	-7,5
Érintett személyek nettó létszámának havi átlaga	224 530	9,2
Belépések száma	486 928	-13,2
- Ebből:		
Hosszabb időtartamú közfoglalkoztatás	285 771	-14,5
Országos közfoglalkoztatási programok	67 259	-22,5
Kistérségi startmunka mintaprogramok	133 898	-4,4
- ebből: mezőgazdasági pillér programjai	50 872	12,6

A közfoglalkoztatásban részt vevők átlagos, vagy állományi létszáma 2015-ben 208 127 fő volt. A közfoglalkoztatottak átlagos létszámának harmada (36%) hosszabb idejű közfoglalkoztatásban dolgozott, ötödük (19,9%) országos közfoglalkoztatási programokban, legnagyobb részük, 44,1 százalékuk pedig startmunka mintaprogramokban talált állást.

2. táblázat: A közfoglalkoztatás főbb típusaiban részt vevő személyek átlagos havi létszáma és megoszlása, 2014–2015

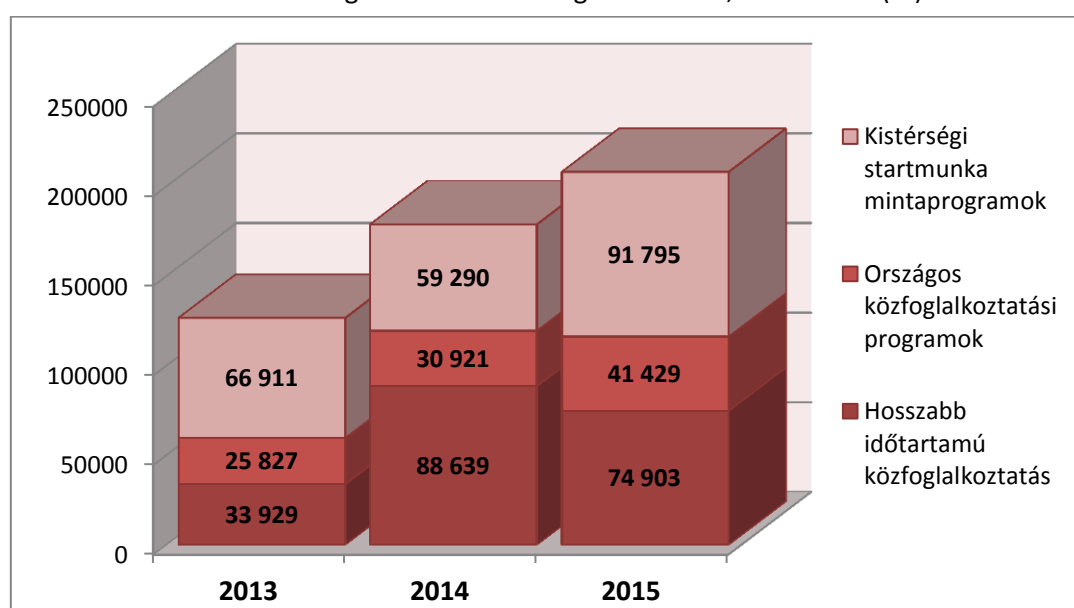
A közfoglalkoztatás típusai	2014. év		2015. év		Változás az előző évhez képest (%)
	Létszám, fő	Megoszlás, %	Létszám, fő	Megoszlás, %	
Hosszabb időtartamú közfoglalkoztatás	88 639	49,6	74 903	36,0	-15,5
Országos közfoglalkoztatási programok	30 921	17,3	41 429	19,9	34,0
Kistérségi startmunka mintaprogramok	59 290	33,2	91 795	44,1	54,8
Összesen	178 850	100,0	208 127	100,0	16,4

A közfoglalkoztatás 2014 és 2015 között az átlagos létszámot tekintve 15 százalékot meghaladó mértékben nőtt. Mindemellett jelentős átrendeződés is megfigyelhető a közfoglalkoztatási típusok között. 2015-ben kiugró mértékben nőtt és ezzel a legnagyobb létszámú közfoglalkoztatási típusá vált a startmunka mintaprogram. A települések mintaprogramjainak átlagos létszáma 2014 és 2015 között 59,3 ezerről 91,8 ezerre nőtt. Az országos közfoglalkoztatásban foglalkoztatottak átlagos létszáma ennél kisebb mértékben, 30,9 ezerről 41,4 ezerre, 34 százalékkal bővült. A hosszabb időtartamú, jellemzően önkormányzati közfoglalkoztatók keretében dolgozók átlagos létszáma csökkent 2014 és 2015 között, azonban e programok 75 ezer főt közelítő átlagos létszáma magasanak tekinthető, a közfoglalkoztatottak több mint harmada ebben a típusban dolgozott.

Az átrendeződésben a 2014. év programjainak eltérő ciklusa is szerepet játszik. A 2014-es év sajátossága volt, hogy a téli közfoglalkoztatási program április végéig tartott, amelyhez igazodva a mintaprogramok nem mezőgazdasági programjai májustól kezdődően indultak el, egyes programelemek indulása pedig az év III. negyedévére tolódott. 2015-ben a mintaprogramok valamennyi programeleme egységesen az év márciusától kezdődtek és a jórészt hosszabb idejű programok keretében megvalósuló téli közfoglalkoztatás áthúzódó létszáma sem volt akkora, mint 2014-ben.

A kistérségi mintaprogramok éves átlagos létszámnövekedése mögött az erre fordítható kormányzati források növekedése, valamint a mintaprogramok indításának és változatos célú működtetésének egyre elterjedtebb gyakorlata állt. 2015-ben 1795 településen folyt mintaprogram, ami 49-cel több települést jelent, mint 2014-ben.

3. ábra: Közfoglalkoztatottak átlagos létszáma, 2013–2015 (fő)



A közfoglalkoztatás határozott idejű, hosszabb és rövidebb idejű alkalmazási időszakokat jelent az érintett személyek számára. Ki- és belépések történhetnek egy éven belül az egyének vagy a munkáltatók kezdeményezésére és szervezési, technikai okok miatt is szükség lehet adminisztratív ki- és belépések végrehajtására.

A közfoglalkoztatás keretében látható belépések és esetszámok ezért lényegesen meghaladják az érintett személyek tényleges számát.

3. táblázat: Belépések száma, 2013–2015 (fő)

A közfoglalkoztatás típusai	2013		2014		2015	
	fő	%	fő	%	fő	%
Hosszabb időtartamú közfoglalkoztatás	201 833	50,1	334 300	59,6	285 771	58,7
Országos közfoglalkoztatási programok	76 411	19,0	86 790	15,5	67 259	13,8
Kistérségi startmunka mintaprogramok	124 449	30,9	140 124	25,0	133 898	27,5
Összesen	402 693	100,0	561 214	100,0	486 928	100,0

A közfoglalkoztatási támogatásokba 2015-ben 486,9 ezer belépés történt. A belépések száma minden közfoglalkoztatási típus esetén elmaradt a 2014-es adatoktól, de elsősorban a hosszabb idejű közfoglalkoztatásba történő belépési esetek csökkenése jelentős.

Az elemzett években a belépések között a hosszabb időtartamú közfoglalkoztatás dominált, 2013-ban az esetek fele (50,1%) ebben a típusban valósult meg, arányuk 2014-ben, illetve 2015-ben 59,6 és 58,7 százalék volt. 2013-ban a belépések 30,9 százaléka (124,5 ezer eset) kistérségi mintaprogramokba történt, míg a 2014. évi belépések negyede (140,1 ezer eset) és a 2015. évi belépések 27,5 százaléka (133,9 ezer eset) irányult erre a programtípusra.

Az országos közfoglalkoztatási programok nagyobb foglalkoztatói – jellemzően állami, egyházi és civil szervezetek – a települési önkormányzatok munkáitól elkülönült programokat végeztek a közfoglalkoztatás keretében. Az országos programokba 2014-ig emelkedett a belépések száma, 2013-ban 76,4 ezer, 2014-ben pedig 86,8 ezer eset történt. Ezt követően, 2015-ben, ugyancsak a tartósabb, hosszabb idejű foglalkoztatások és hosszabb szerződési időtartamok miatt csökkent a belépések száma (67,3 ezer fő).

4. táblázat: Közfoglalkoztatás esetszáma, 2013–2015

A közfoglalkoztatás típusai	2013		2014		2015	
	fő	%	fő	%	fő	%
Hosszabb időtartamú közfoglalkoztatás	260 470	52,6	433 161	56,4	335 975	52,2
Országos közfoglalkoztatási programok	112 157	22,6	111 732	14,5	84 701	13,2
Kistérségi startmunka mintaprogramok	122 637	24,8	223 621	29,1	223 422	34,7
Összesen	495 264	100,0	768 515	100,0	644 098	100,0

A közfoglalkoztatási esetek éves számai a belépésektől a megelőző évről áthúzódó foglalkoztatott létszámban térnek el. Ez a létszámadat szolgálhat a munkaügyi szervezet más, aktív foglalkoztatáspolitikai eszközeiben érintettek létszámaival való összehasonlításra, mert a kialakult gyakorlat szerint az aktív eszközök esetén ezt a létszámadatot közlik a leggyakrabban. Azonban fontos különbség, hogy a többi eszközben nem jellemző ilyen mértékben a többszörös ki- és belépés, ezért a különböző létszámok között nem alakul ki akkora különbség, mint a közfoglalkoztatásban. Az éves esetszám, érintett bruttó létszám az egy évben kezelt esetekről ad jó képet, mert tartalmazza a januárban az előző évről áthúzódó foglalkoztatásokat és az év közbeni összes belépést is. 2013-ban 495,3 ezer közfoglalkoztatási eset volt, tehát ennyi foglalkoztatási esemény történt ebben az évben. Ez a szám 2014-ben 768,5 ezer esetre emelkedett. A 2015-ös év – a jellemzően hosszabb közfoglalkoztatási támogatásokkal – alacsonyabb esetszámot eredményezett a megelőző évinél. Ebben az évben a közfoglalkoztatás esetszáma 644,1 ezer fő volt. A magas, 500 ezret bőven meghaladó esetszámokban nagy szerepe van a téli közfoglalkoztatás gyakorlatának, amelynek 200 ezer főt meghaladó, egyik évről a másikra áthúzódó létszámait mindkét év esetszáma tartalmazza. Az adatokból látszik, hogy 2013 és 2015 között a közfoglalkoztatási esetek bő fele kötődött a hosszabb időtartamú közfoglalkoztatáshoz és további 25-35 százalékot tettek ki a startmunka mintaprogramok esetei.

7. Álláskeresők aktiválása a közfoglalkoztatás keretében

A közfoglalkoztatott személyek aktiválási mutatója, az aktiválási ráta a közfoglalkoztatásban részt vevők zárónapi számát viszonyítja a nyilvántartott álláskeresők és a közfoglalkoztatásban részt vevők zárónapi számának összegéhez. A közfoglalkoztatás aktiválási rátája az álláskeresők közfoglalkoztatási programok révén történő aktiválását mutatja meg.

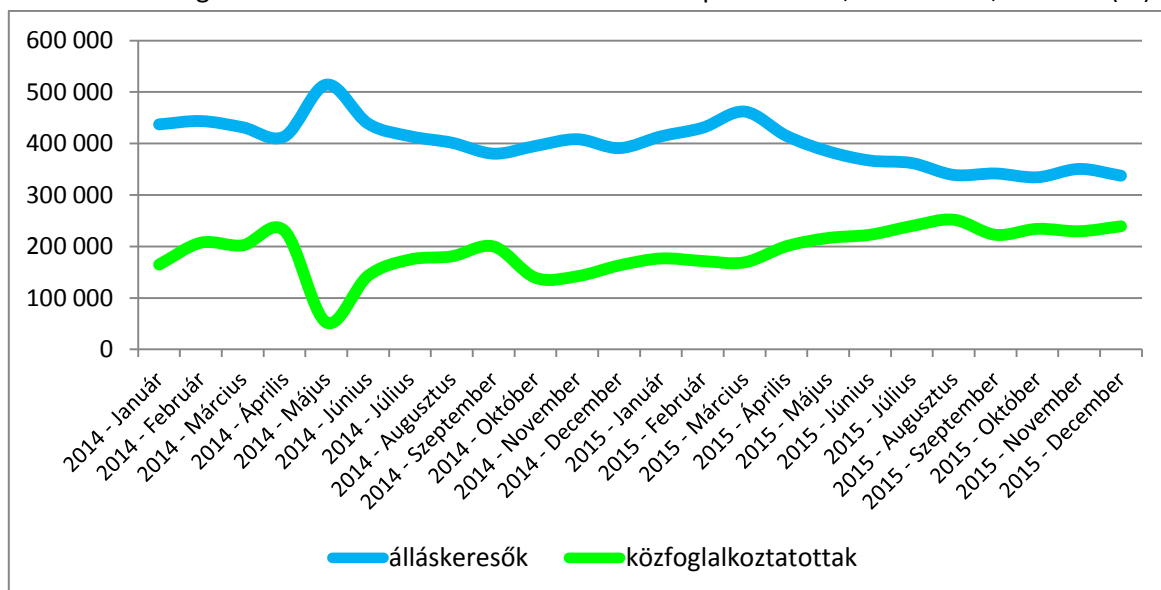
5. táblázat: Az álláskeresők és a közfoglalkoztatottak havi zárónapi átlaga és az aktiválási ráta, 2012–2015

	Regisztrált álláskeresők	Közfoglalkoztatottak	Aktiválás (%)
2012	559 102	92 412	14,2
2013	527 624	121 367	18,7
2014	422 445	166 675	28,3
2015	378 181	214 543	36,2

Látható, hogy az álláskeresők közfoglalkoztatásba történő bevonásának intenzitása évről évre nő. 2012-ben az álláskeresők és közfoglalkoztatottak együttes számának 14,2 százaléka volt (havi átlagban) közfoglalkoztatott. 2013-ban ez az arány 18,7 százalékra, 2014-ben 28,3 százalékra, majd ezt követően 36,2 százalékra nőtt. A vizsgált években folyamatosan csökkent az álláskeresők havi zárónapi létszámainak éves átlaga, miközben a közfoglalkoztatottak havi zárónapi létszámai éves viszonylatban nőttek.

A közfoglalkoztatásban, ahogy a regisztrált álláskeresők vonatkozásában is, jelentős éven belüli, szezonális létszámváltozások figyelhetők meg. Az álláskeresők és közfoglalkoztatott személyek havi létszámai jelentős mértékben hasonlóan, de ellentétes irányban változtak az itt bemutatott 2014–2015-ös időszakban.

4. ábra: Közfoglalkoztatottak és álláskeresők havi zárónapi létszámai, 2014–2015, havonta (fő)



Az álláskeresők száma jelentősen, 437 ezerről 337 ezerre csökkent 2014. január és 2015. december között. A jelentős, közel 100 ezres csökkenés oka nagyrészt a közfoglalkoztatás volt. A közfoglalkoztatás és az álláskeresők együttes zárónapi száma 2014 összes hónapjának átlagában és 2015-ben is 590 ezer fő körül volt, de 2015-ben az alacsonyabb álláskeresői létszámok mellett magasabb közfoglalkoztatási adatok láthatók. Az álláskeresők létszáma mindkét évben az év első felében magasabb volt, mint az év második részében, a csökkenő tendencia mögött szezonális ingadozás mutatkozik. A vizsgált, 2014–2015-ös évek szinte minden hónapjában a közfoglalkoztatás növekedése az álláskeresők létszámának csökkenésével járt együtt és a közfoglalkoztatási létszám csökkenése a munkát keresők növekedését eredményezte.

A közfoglalkoztatás létszáma a nagyobb létszámú programok indulásakor nőtt jelentősen és ezek kifutásával csökkent az időszakban. Jelentős számú csökkenés 2014 májusában és októberben történt. A 2015-ös évben a programok befejeződése és indulása egyenletesebb volt, hatásuk kevésbé látszik meg a zárónapi létszámok ingadozásán. 2015-ben a közfoglalkoztatottak zárónapi létszámaiban az év elején, február és március hónapban, valamint szeptemberben látható csökkenés, az év többi hónapját és ezzel az egész évet is a létszámok emelkedése jellemzi.

Az álláskeresők számában akkor volt látható az általános csökkenő tendenciával ellentétes, jelentős növekedés, amikor nagy létszámú közfoglalkoztatási programok fejeződtek be. Ilyen időszak volt 2014-ben január és május hónap, az október-novemberi időszak és 2015-ben az első negyedév, valamint november hónap.

A közfoglalkoztatottak aktiválási rátája a 2014 és 2015 közötti időszakban – az egyes hónapokat tekintve – a 30 százalékos körüli szintről 40 százalékos fölé emelkedett. Ez azt jelenti, hogy 2015. II. félévben az álláskeresők és közfoglalkoztatottak együttes létszámának kétötöde közfoglalkoztatott volt. 2014-ben áprilistól magas, 27 és 36 százalékos közötti volt az aktiválási ráta értéke. Május hónapban a téli közfoglalkoztatási programok kifutása miatt időlegesen 10 százalékos alá csökkent ez az arány, majd újra emelkedni kezdett. 2015-ben márciusig az aktiválási ráta értéke 30 százalékos alatt maradt, majd azt követően augusztusra erős emelkedéssel elérte a 40 százalékos szintet és az év végéig minden hónapban ezen a magas, 39-43 százalékos szinten maradt. Ez azt jelenti, hogy 10 állástalan, munkát kereső személyből négy, egyes hónapokban ennél is több személy közfoglalkoztatás révén jutott munkalehetőséghez.

6. táblázat: A közfoglalkoztatottak aktiválási rátája havonta, 2014–2015

	2014			2015		
	Álláskereső	Közfoglalkoztatott	Aktiválás (%)	Álláskereső	Közfoglalkoztatott	Aktiválás (%)
Január	437 153	164 753	27,4	413 825	176 690	29,9
Február	443 558	207 312	31,9	430 709	171 727	28,5
Március	431 474	202 314	31,9	462 037	169 151	26,8
Április	413 739	230 448	35,8	414 855	200 401	32,6
Május	514 356	52 359	9,2	384 700	216 421	36,0
Június	438 571	143 156	24,6	366 885	222 752	37,8
Július	414 153	174 571	29,7	362 022	239 782	39,8
Augusztus	401 534	180 843	31,1	338 978	251 974	42,6
Szeptember	380 242	199 965	34,5	341 740	222 631	39,4
Október	395 229	139 128	26	334 404	234 228	41,2
November	408 295	142 156	25,8	350 539	229 524	39,6
December	391 040	163 097	29,4	337 478	239 233	41,5
Egész év összesen	422 445	166 675	28,3	378 181	214 543	36,2

Az álláskeresők aktiválási eszközei területi szinten jelentős különbséget mutatnak. 2015-ben a fővárosban és Pest megyében volt a legalacsonyabb az álláskeresők közfoglalkoztatási aktiválásának mértéke,⁵ itt a mutató harmada, illetve fele volt az országos értéknek. Az álláskeresőket közfoglalkoztatásba legnagyobb mértékben aktiváló megye Békés volt, 52,4 százalékos rátával. Ebben a megyében 2015-ben a közfoglalkoztatottak átlagos zárónapi létszáma meghaladta az álláskeresők számát. Nem sokkal maradt el ettől a magas aktiválási aránytól Baranya, Borsod-Abaúj-Zemplén és Szabolcs-Szatmár-Bereg megye sem, ahol ez a ráta 43-46 százalékos volt. A ráta a központi régió kivül minden megyében magas volt. Négy megyében (Fejér, Komárom-Esztergom, Bács-Kiskun és Győr-Moson-Sopron) 30 százalék alatti volt az aktiválás mértéke, az ország többi megyéjében ennél magasabb ráták voltak jellemzők.

2014 és 2015 között minden megyében növekedést mutatott az aktiválási ráta, de már 2014-ben is a nagy közfoglalkoztatási létszámokkal jellemezhető megyékben, Baranyában, Borsod-Abaúj-Zemplénben, Szabolcs-Szatmár-Beregben és Békésben volt a legmagasabb a ráta emelkedése.

7. táblázat: A közfoglalkoztatottak aktiválási rátája megyénként, 2014–2015

Zárónapi átlag	2014			2015		
	Álláskereső	Közfoglalkoztatott	Aktiválás (%)	Álláskereső	Közfoglalkoztatott	Aktiválás (%)
Budapest	36 325	3 896	9,7	33 433	4 492	11,8
Pest	34 471	5 785	14,4	31 252	6 718	17,7
Fejér	14 567	4 719	24,5	12 969	4 859	27,3
Komárom-Esztergom	8 966	2 443	21,4	7 856	2 908	27,0
Veszprém	10 915	4 119	27,4	9 487	4 359	31,5
Győr-Moson-Sopron	5 934	1 977	25,0	5 209	2 125	29,0
Vas	6 011	2 019	25,1	5 178	2 664	34,0
Zala	12 240	3 696	23,2	10 018	5 479	35,4
Baranya	20 330	10 228	33,5	18 452	14 165	43,4
Somogy	20 147	7 347	26,7	18 092	9 737	35,0
Tolna	10 410	3 945	27,5	9 291	4 837	34,2
Borsod-Abaúj-Zemplén	51 349	27 375	34,8	45 407	38 317	45,8
Heves	14 787	7 319	33,1	14 680	8 055	35,4
Nógrád	14 766	6 168	29,5	14 157	8 391	37,2
Hajdú-Bihar	36 926	15 008	28,9	33 527	19 540	36,8
Jász-Nagykun-Szolnok	21 595	11 541	34,8	20 418	12 650	38,3
Szabolcs-Szatmár-Bereg	45 698	22 708	33,2	39 067	33 784	46,4
Bács-Kiskun	24 548	7 704	23,9	22 176	9 043	29,0
Békés	17 528	12 158	41,0	14 334	15 762	52,4
Csongrád	14 932	6 521	30,4	13 178	6 657	33,6
Összesen	422 445	166 675	28,3	378 181	214 543	36,2

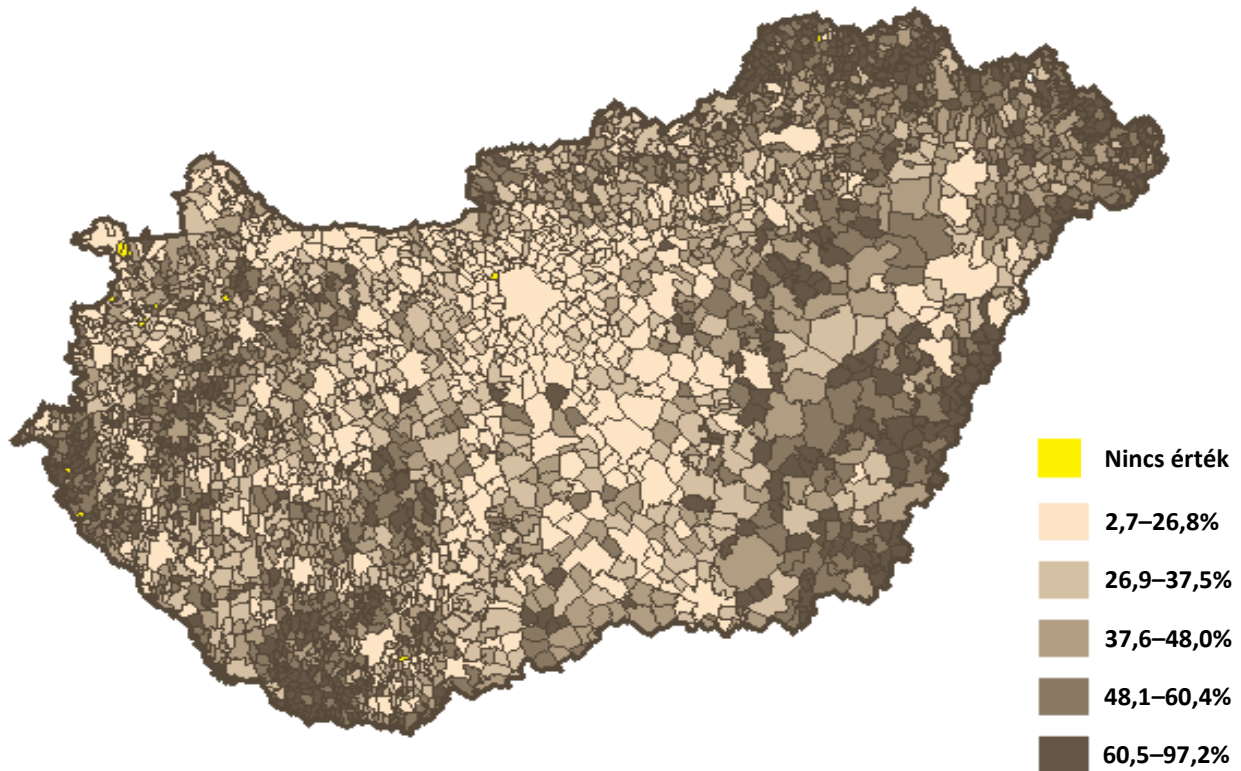
A közfoglalkoztatott és álláskereső személyek területi besorolása lakóhelyük szerint történt.

A közfoglalkoztatásnak köszönhetően aktivált regisztrált álláskeresők aránya az egyes megyéken belül is jelentős eltéréseket mutat. 49 olyan településről adhatunk számot, ahol az aktiválás mértéke 80 százaléknál magasabb volt a 2015-ös évben. E települések közül tizenegy Zala megyében, további 7-7 Baranya, Borsod-Abaúj-Zemplén és Vas megyében, illetve öt Veszprém megyében található. Ám sok esetben e magas aktiválási arányok kis létszámokat takarnak (a közfoglalkoztatottakat és a regisztrált álláskeresőket tekintve egyaránt). Veszprém megyében 35 fő alatti, Zalában 30 főnél kevesebb, Vas

⁵ Pest megyében kizárólag a Szobi kistérségben, a fővárosban pedig egyáltalán nem volt jogi lehetőség kistérségi programot indítani.

megyében szintén alacsony (20 fő alatti) a közfoglalkoztatottak és a nyilvántartott álláskeresők együttes zárónapi létszáma (vagyis a közfoglalkoztatási ráta nevezőjének az értéke) ezeken a településeken.⁶ Baranya és Borsod-Abaúj-Zemplén megyén belül, a 80 százaléknál magasabb közfoglalkoztatási rátával rendelkező települések között találunk néhány nagyobb (110-190 fő közötti) zárónapi létszámmal rendelkező települést, ilyen például Mozsgó vagy Révleányvár.

2. térkép: A közfoglalkoztatási ráta* alakulása településenként, 2015. év



Forrás: Saját számítás a BM és az NGM adatai alapján.
Készült az MTA KRTK Erőforrástérkép alkalmazásának segítségével.

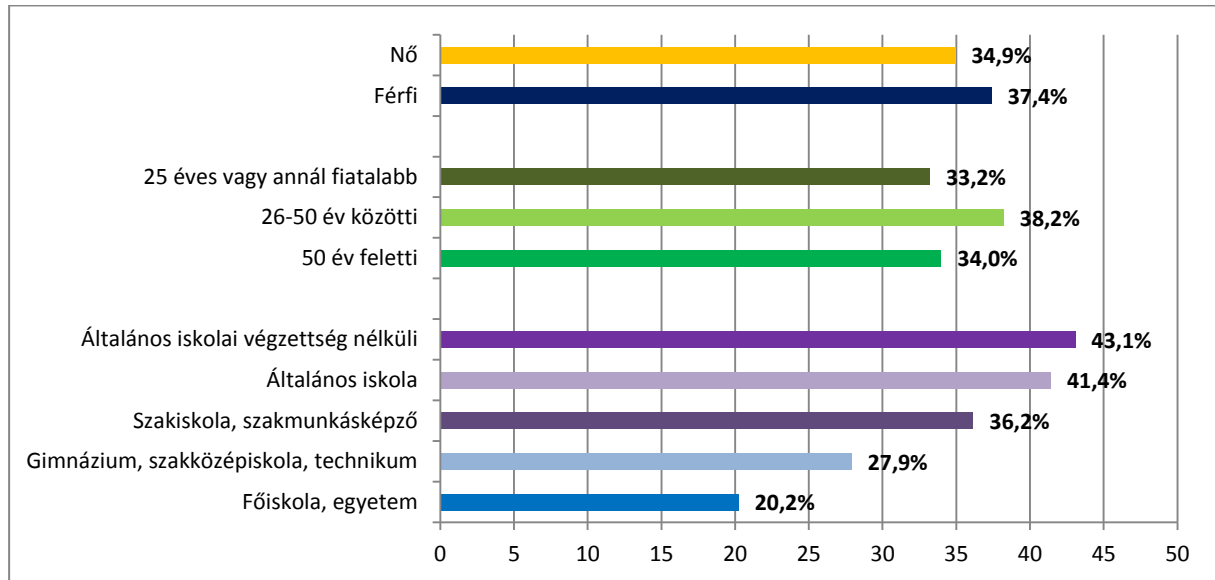
* Kiszámításának módja: közfoglalkoztatásban részt vevők zárónapi száma/(nyilvántartott álláskeresők zárónapi száma + közfoglalkoztatásban részt vevők zárónapi száma).

Ahogy korábban írtuk, 2015-ben a közfoglalkoztatás mint foglalkoztatáspolitikai program a nyilvántartott álláskeresők 36,2 százalékát aktiválta. Nem, életkor és legmagasabb iskolai végzettség szerint az aktiválás mértéke eltérő. A férfiak esetében 2,5%-ponttal magasabb (37,4%) a közfoglalkoztatási ráta értéke, mint a nők esetében (34,9%). A 26-50 év közötti nyilvántartott álláskeresők közül a közfoglalkoztatás 38,2 százalékos arányban aktivált személyeket a vizsgált évben. A 26 évnél fiatalabbakat tekintve az említett arány alacsonyabb: 33,2 százalék, az 50 év felettek esetében szintén egyharmad körüli (34,0%). Az iskolai végzettség szempontjából elsősorban az alacsony iskolai végzettséggel rendelkezők csoportja emelhető ki. Az általános iskolai végzettség nélküli regisztrált álláskeresők esetében volt a legnagyobb arányú (43,1%) a bevonás mértéke, de nem sokkal alacsonyabb az általános iskolát végzettek esetében sem (41,4%). Minden további iskolai végzettség szerinti kategóriát tekintve alacsonyabb az aktiválás mértéke, mint az előbb említett két

⁶ A 2015. évi zárónapi létszám a havi zárónapi adatok számtani átlagát jelenti.

csoportban. A szakiskolában vagy szakmunkásképző intézményben tanult regisztrált álláskeresők közül a közfoglalkoztatás több mint egyharmados arányban (36,2%-os mértékben) ért el személyeket 2015-ben. A közfoglalkoztatási ráta 27,9 százalékot tett ki az érettségizettek körében és 20,2 százalék volt a főiskolai vagy egyetemi végzettséggel rendelkezők csoportját tekintve.

5. ábra: A közfoglalkoztatási ráta alakulása fontosabb demográfiai jellemzők szerint, 2015



Forrás: Saját számítás a BM és az NGM adatai alapján.

8. Havi idősorok a közfoglalkoztatott személyek létszámát tekintve

A közfoglalkoztatottak létszáma a közfoglalkoztatási programok indulásának és kifizetésének függvényében változott 2015-ben is, jelentős havi ingadozásokat okozva a hónapok között. Az év első három hónapjában még a 2014-ben indított, hosszabb időtartamú és startmunka mintaprogramokban felvett személyek dolgoztak. Létszámuk a januári 180,1 ezerről márciusig 145,3 ezer főre csökkent.

2015 márciusától indultak az új közfoglalkoztatási programok, amelyek keretében foglalkoztatott személyek létszámait a feltöltés megvalósulása után, statisztikai számbavételi okok miatt áprilistól láthatjuk teljes létszámában. A hosszabb időtartamú programok átlagos létszáma március és augusztus között – folyamatos növekedés révén – 60,3 ezerről 95,8 ezer főre emelkedett. Az országos programok együttes létszámait márciust követően megduplázódtak és a május–december közötti időszakban 48 és 51 ezer fő közötti átlagos havi létszámokkal működtek. A járási, kistérségi startmunka mintaprogramokban a mezőgazdasági programok márciusi indulása után a tavaszi-nyári hónapokban ütemezetten indultak a többi programelemek, ezeket a létszámokat fokozatosan töltötték fel. Létszámuk a márciusi 64 ezer főről augusztusig 100 ezer fő fölé emelkedett és az év végéig ilyen magas szinten maradt.

8. táblázat: A közfoglalkoztatottak átlagos létszáma típusonként és havonta, 2015 (fő)

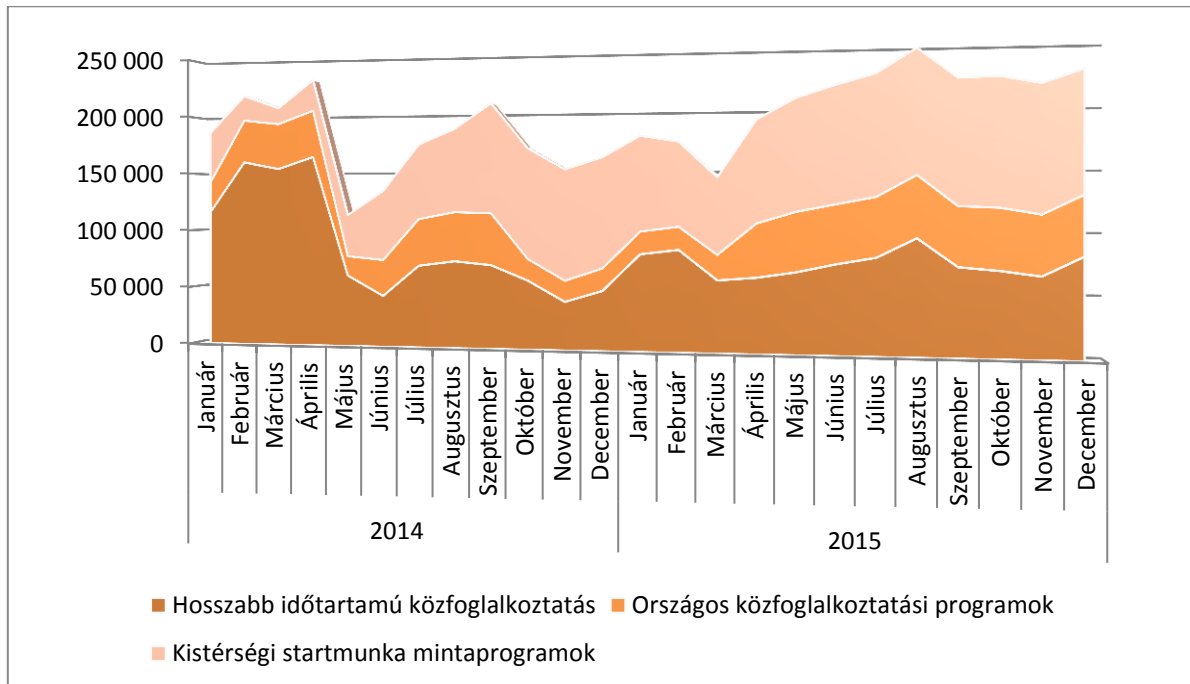
Átlagos létszám, 2015	Hosszabb időtartamú közfoglalkoztatás	Országos közfoglalkoztatási programok	Kistérségi startmunka mintaprogramok	ebből: mezőgazdasági programok	Összesen
Január	81 404	18 863	79 869	33 747	180 136
Február	85 233	19 127	70 654	29 515	175 013
Március	60 331	20 981	63 968	26 766	145 281
Április	62 830	44 431	85 237	35 615	192 498
Május	67 586	49 228	93 050	37 593	209 864
Június	74 379	48 614	96 965	38 715	219 958
Július	79 938	49 048	99 853	39 634	228 839
Augusztus	95 823	50 753	102 072	40 456	248 649
Szeptember	72 898	48 679	102 443	40 674	224 019
Október	70 260	50 095	104 532	41 636	224 888
November	66 115	48 836	103 787	41 600	218 738
December	82 041	48 495	99 107	40 242	229 643
Összesen	74 903	41 429	91 795	37 183	208 127

2015 januárjában a közfoglalkoztatottak átlagos létszámában közel egyenlő 44-45 százalékos arányban voltak jelen a hosszabb időtartamú és a startmunka mintaprogramokban foglalkoztatott személyek. Az országos programok aránya az év első hónapjaiban alacsony, 10-15 százalékos volt.

Az év első harmadában – akárcsak januárban – a közfoglalkoztatási formák közül a hosszabb időtartamú közfoglalkoztatási programok és a startmunka mintaprogramok közel hasonló létszámot foglalkoztattak. 2015. áprilistól váltak egyértelműen hangsúlyos eszközzé a közfoglalkoztatottak számát tekintve a startmunka mintaprogramok. Arányuk az összes hónapban meghaladta a 40 százalékot, jellemzően 41 és 47 százalék között mozgott. Az őszi hónapokban a közfoglalkoztatottak közel fele, 45,7–47,4 százaléka ilyen programokban dolgozott. A startmunka mintaprogramokon belül a mezőgazdasági programokban dolgozók átlagos létszáma is meghaladta ebben az időszakban a 40 ezer főt. Az összes közfoglalkoztatott közel ötöde (17-19 százaléka) mezőgazdasági programok keretében talált állást. Elmondható, hogy 2015-ben márciust követően a közfoglalkoztatott

személyek foglalkoztatásában a járási startmunka mintaprogramoknak, azokon belül pedig a mezőgazdasági programoknak volt meghatározó szerepük.

6. ábra: A közfoglalkoztatottak átlagos létszáma havonta, 2014–2015 (fő)



A közfoglalkoztatás határozott idejű, hosszabb-rövidebb időtartamú közfoglalkoztatási jogviszonyokon keresztül valósul meg. Az itt látható belépési adatok technikai, forgalmi jellegű esetszámok, nem a tényleges személyek létszámát mutatják. A foglalkoztatók és a finanszírozó hatóságok (kormányhivatalok munkaügyi osztályai) technikai, szervezési okok miatt egyes esetekben adminisztratív ki- és beléptetéseket alkalmaznak. A közfoglalkoztatási munkavégzés annyiban speciális más munkaviszonyokhoz képest, hogy a nyílt munkaerő-piaci visszailleszkedés elősegítése érdekében kifejezetten ösztönzi a támogatott személyek munkavégzési célú kilépését. Ez megvalósulhat a közfoglalkoztatási támogatás legfeljebb 120 napos szüneteltetésével,⁷ illetve ilyen célú kilépéssel is. A nyílt munkaerő-piaci munkavégzést követő esetleges ismételt visszalépések száma is látszik a belépési statisztikában.

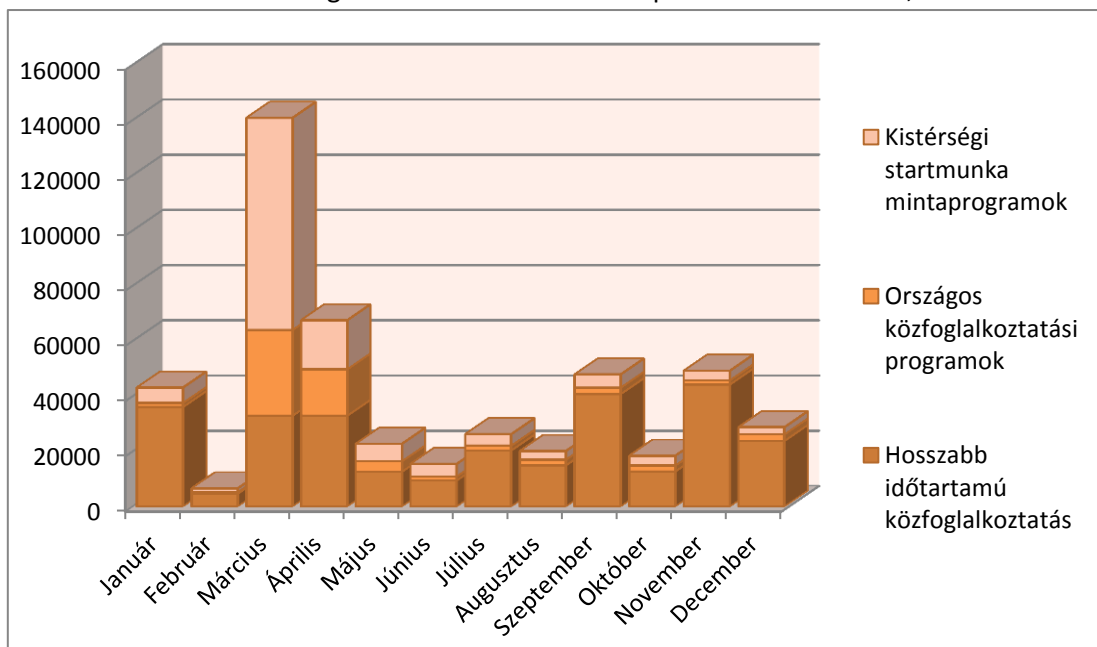
⁷ 2015. évben emelkedett a szüneteltetés időtartama 90 napról 120 napra.

9. táblázat: A közfoglalkoztatásba történő belépések száma típusonként és havonta, 2015

Belépések száma, 2015	Hosszabb időtartamú közfoglalkoztatás	Országos közfoglalkoztatási programok	Kistérségi startmunka mintaprogramok	ebből: mezőgazdasági programok	Összesen
Január	36 093	1 490	5 540	1 681	43 123
Február	4 689	497	1 426	468	6 612
Március	32 930	31 053	76 813	32 783	140 796
Április	32 941	16 819	17 742	5 570	67 502
Május	12 671	3 780	6 290	1 674	22 741
Június	9 488	1 453	4 513	1 381	15 454
Július	20 381	1 746	4 124	1 324	26 251
Augusztus	14 971	2 056	3 132	1 113	20 159
Szeptember	40 771	2 320	4 770	1 617	47 861
Október	12 744	2 158	3 525	1 130	18 427
November	44 243	1 529	3 452	1 130	49 224
December	23 849	2 358	2 571	1 001	28 778
Összesen	285 771	67 259	133 898	50 872	486 928

2015 során a tényleges és a nyilvántartási rendszerben is rögzített belépések jelentős része a tavaszi hónapokban, márciusban és áprilisban történt. Ebben a két hónapban több mint 200 ezer személy beléptetése történt meg. Az év második felében a belépések szempontjából jelentős hónapokat a szeptember és a november jelentette, 50 ezret közelítő belépési számokkal. Ezekben az esetekben új programok indulása mellett főként a kilépők miatti pótlólagos belépések létszáma növelte a belépések számát. A többi hónapban ennél alacsonyabb, 15 és 28 ezer közötti volt a belépési esetek száma.

7. ábra: A közfoglalkoztatásba történő belépések száma havonta, 2015



A közfoglalkoztatásba történő belépések közel 60 százaléka a hosszabb időtartamú, jellemzően települési önkormányzatok programjaiba történt. A hosszabb idejű közfoglalkoztatási programokba január, március és április hónapban, valamint az év második felében, szeptember és november hónapban történt nagyszámú belépés.

A belépések száma a járási mintaprogramok esetén március-április időszakban volt magas. Márciusban a belépések 54 százaléka startmunka eszközökbe történt, éves arányuk 27,5 százalékos volt. A mezőgazdasági mintaprogramok március hónapban, több mint 32 ezres belépéssel indultak, ezt követően a belépések jórészt a kieső személyek pótlását jelentették. A belépések 13,8 százaléka (67,3 ezer eset) történt országos programokba. Kiugróan sokan léptek be március és április hónapokban az egyes programok indulásához igazodva. Ezt követően az országos közfoglalkoztatók esetén is a kieső személyek pótlását jelentő, alacsony számú, havi pár ezer fős belépési esetszám volt jellemző.

9. A közfoglalkoztatás létszámadatai a fontosabb társadalmi-demográfiai mutatók szerint

A közfoglalkoztatás jelentős, az országos foglalkoztatás tekintetében is számottevő létszámot érintett 2015-ben. Ebben az évben közel 350 ezer fő volt legalább egyszer, hosszabb-rövidebb ideig közfoglalkoztatott. A ledolgozott munkanapjaik figyelembevételével súlyozott átlagos létszámuk is közelítette a 210 ezer főt. Ezért is fontos, hogy erről a foglalkoztatott rétegről pontosabb képet alkossunk. A közfoglalkoztatottak csoportjára ugyanis nem tekinthetünk egységes csoportként: munkavégző képességük, foglalkoztathatóságuk, munkatapasztalatuk, szakképzettségük alapján egyes csoportjaik közelebb, mások távolabb állnak az elsődleges munkaerőpiactól. A közfoglalkoztatásban érintett személyek egy részének életútjában éppúgy szerepet kapnak a határozott idejű közfoglalkoztatási jogviszonyok, mint a hosszabb, rövidebb idejű nyílt munkaerőpiaci állások.

Az itt látható statisztikák az átlagos, állományi létszám logikáját követve mutatják be ennek a foglalkoztatási szférának a jellemzőit. Ennek eredményeképpen egy személy az éven belüli közfoglalkoztatási idejének megfelelő súllyal kerül be az adatok közé.

A közfoglalkoztatás keretében foglalkoztatott személyek 53,1 százaléka férfi volt 2015-ben. A hosszabb időtartamú közfoglalkoztatási programokban foglalkoztatott személyek esetén – más típusú foglalkoztatásokkal ellentétben – a női foglalkoztatottak voltak enyhe többségben. Ebben a jellemzően települési önkormányzatok által működtetett közfoglalkoztatási formában a résztvevők 54,7 százaléka nő volt. A járási startmunka mintaprogramoknál, amelyeket hátrányos gazdasági, társadalmi helyzetű önkormányzatok indítottak, a bevont személyek nemek szerinti megoszlása a teljes szektorra jellemző arányokat mutatta, a férfi foglalkoztatottak 53,7 százalékos többséget alkottak. Az országos közfoglalkoztatási programok esetén tért el legnagyobb mértékben a bevont személyek nemek szerinti megoszlása a többi közfoglalkoztatási formáétól. Az ezekben a programokban bevont személyek közel kétharmada (65,6%) férfi volt.

10. táblázat: A közfoglalkoztatásban foglalkoztatott személyek átlagos létszáma nem, korcsoport és támogatási típusok szerint, 2015

átlagos létszám, 2015	Hosszabb időtartamú közfoglalkoztatás		Országos közfoglalkoztatási programok		Startmunka mintaprogramok		Összesen	
	fő	%	fő	%	fő	%	fő	%
Nő	40 971	54,7	14 245	34,4	42 490	46,3	97 705	46,9
Férfi	33 933	45,3	27 184	65,6	49 305	53,7	110 422	53,1
Összesen	74 903	100,0	41 429	100,0	91 795	100,0	208 127	100,0
25 év alatt	10 161	13,6	6 466	15,6	11 463	12,5	28 090	13,5
25-34 éves	15 696	21,0	9 336	22,5	18 967	20,7	43 999	21,1
35-44 éves	18 245	24,4	9 616	23,2	23 418	25,5	51 279	24,6
45-54 éves	19 077	25,5	9 610	23,2	24 185	26,3	52 871	25,4
55 éves és felette	11 725	15,7	6 401	15,4	13 762	15,0	31 887	15,3

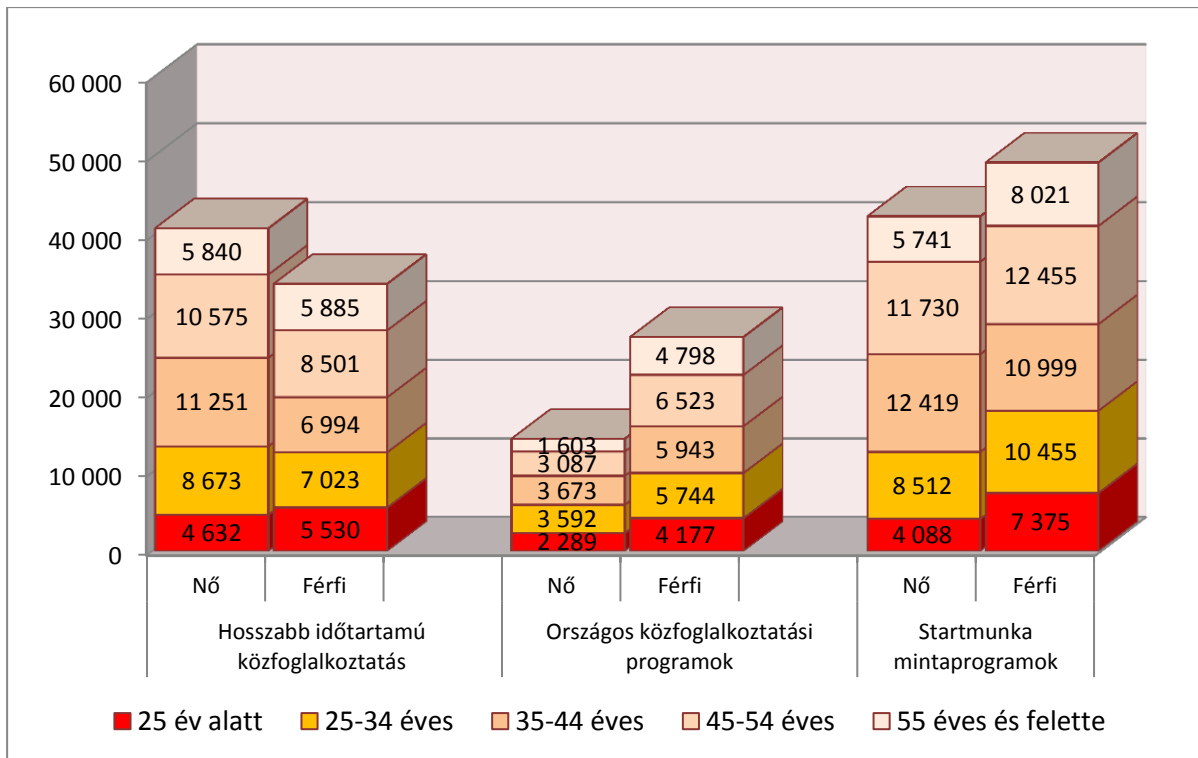
A közfoglalkoztatottak többsége, 71,2 százaléka 25 és 54 év közötti személy volt 2015-ben. A 25 év alatti fiatalok aránya az átlagos létszámból 13,5 százalékot tett ki, további 15,3 százalékuk 55 éves vagy annál idősebb személy volt. A különböző közfoglalkoztatási típusok között nem volt jelentős különbség a foglalkoztatott személyek kormegoszlásában. A 25 év alatti, fiatal személyek aránya az országos közfoglalkoztatási programokban volt a legmagasabb (15,6%). A hosszabb időtartamú programokban arányuk 13,6 százalékos, a startmunka mintaprogramokban pedig 12,5 százalékos volt. Az idősebb, 54 év feletti személyek aránya mindhárom közfoglalkoztatási típus esetén egy szűk sávban, 15 és 16 százalék között mozgott. A közfoglalkoztatottak fele középkorú, 35 és 54 év közötti személy volt. Arányuk a startmunka mintaprogramokban kismértékben meghaladta az 50 százalékot, az országos programok esetén pedig kismértékben elmaradt ettől.

11. táblázat: A közfoglalkoztatásban foglalkoztatott személyek átlagos létszáma nem és életkor-kategóriák szerint, 2015

	Nő		Férfi		Összesen	
	fő	%	fő	%	fő	%
25 év alatt	11 008	11,3	17 082	15,5	28 090	13,5
25-34 éves	20 777	21,3	23 222	21,0	43 999	21,1
35-44 éves	27 343	28,0	23 936	21,7	51 279	24,6
45-54 éves	25 392	26,0	27 479	24,9	52 871	25,4
55 éves és felette	13 184	13,5	18 704	16,9	31 887	15,3
Összesen	97 705	100,0	110 422	100,0	208 127	100,0

A férfi résztvevők között magasabb volt a 25 év alatti fiatalok és az 54 év feletti idősebb személyek aránya is, mint a nők között. A nők esetén a közfoglalkoztatottak átlagos létszámának 75,2 százaléka tartozott a 25 és 54 év közötti korcsoportba, a férfiak esetén ugyanez az arány 67,6 százalék volt. Amennyiben az egyes korcsoportokon belül nézzük a férfiak és nők arányát, láthatjuk, hogy csak a 35 és 44 év közötti korcsoportban alkottak többséget a nők. Az ilyen korú közfoglalkoztatottak 53,3 százaléka volt nő. A 25 és 34 év közötti, valamint a 45 és 54 évesek korosztályában közel kiegyenlített volt a férfiak és nők aránya (47-48 százalékuk volt nő). A 25 év alatti személyek, valamint az 54 éven felüliek esetén csak 39-41 százalékot tett ki a női foglalkoztatottak részaránya az átlagos létszámból.

8. ábra: A közfoglalkoztatási programokban részt vevők átlagos létszáma nemenként és korcsoportonként, 2015 (fő)



A közfoglalkoztatásban munkát találók többsége szakmai végzettség nélküli, alacsonyán iskolázott személy volt. A közfoglalkoztatottak 45,4 százalékának legmagasabb iskolai végzettségét az általános iskola jelentette. További 8 százalékuk ennél alacsonyabb végzettséggel, befejezetlen általános iskolai tanulmányokkal rendelkezett. A szakmunkás és szakiskolai végzettséggel rendelkezők aránya 27,1 százalékos, az érettségivel rendelkező személyeké pedig 17,1 százalékos volt, ideértve az érettségi melletti szakképzésekkel rendelkezőket is. A felsőfokú, egyetemi, vagy főiskolai végzettséggel jellemezhető közfoglalkoztatottak az éves átlagos létszám 2,4 százalékát tették ki 2015-ben.

12. táblázat: A közfoglalkoztatásban foglalkoztatott személyek átlagos létszáma legmagasabb iskolai végzettségük és a támogatási típusa szerint, 2015

átlagos létszám, 2015	Hosszabb időtartamú közfoglalkoztatás		Országos közfoglalkoztatási programok		Startmunka mintaprogramok		Összesen	
	fő	%	fő	%	fő	%	fő	%
általános iskolai végzettség nélküli	6 563	8,8	2 016	4,9	8 081	8,8	16 659	8,0
általános iskola	34 524	46,1	15 043	36,3	44 863	48,9	94 429	45,4
szakmunkásképző, szakiskola	18 900	25,2	11 276	27,2	26 299	28,6	56 475	27,1
szakközépiskola, technikum	7 405	9,9	6 126	14,8	6 393	7,0	19 924	9,6
gimnázium	5 844	7,8	4 450	10,7	5 341	5,8	15 636	7,5
felsőfokú végzettség	1 668	2,2	2 518	6,1	818	0,9	5 004	2,4
Összesen	74 903	100,0	41 429	100,0	91 795	100,0	208 127	100,0

A hosszabb időtartamú közfoglalkoztatási programokban és a járási mintaprogramokban magasabb volt a nagyon alacsony végzettségűek aránya a teljes sokaságra jellemző értéknél. Ezekben a programokban egyaránt 8,8 százalékos volt a 8 általános iskolai osztálynál kevesebbet végzett személyek aránya és 46-49 százalékos az általános iskolát befejezett egyének aránya. A hosszabb időtartamú programokban foglalkoztatottak között a szakmunkás/szakiskolai végzettségűek aránya (25,2%) két százalékponttal elmaradt az összes programot jellemző aránytól, az ennél magasabb végzettség szerinti kategóriákat tekintve pedig közel megegyezett azokkal. A járási startmunka mintaprogramok keretében találtak a legnagyobb arányban munkát az alacsony, legfeljebb nyolc általános iskolai végzettségű személyek. Együttes arányuk 57,7 százalékos volt. Ebben a programtípusban volt a legalacsonyabb az érettségivel, felsőfokú végzettséggel rendelkező személyek aránya. Kevesebb mint egy százalékuk rendelkezett egyetemi vagy főiskolai képesítéssel, 5,8 százalékuk gimnáziumi végzettséggel és 7 százalékuk szakközépiskolai, technikai végzettséggel. Az országos közfoglalkoztatási programok jellemzően magasabban iskolázott személyek számára nyújtottak munkalehetőséget. Ezekben a programokban a közfoglalkoztatottnak 41,2 százaléka rendelkezett általános iskolai, vagy annál alacsonyabb végzettséggel és itt volt a legmagasabb az érettségivel, felsőfokú végzettséggel rendelkezők aránya is. Ez elsősorban azoknak az országos közfoglalkoztatóknak volt köszönhető, amelyek a közfoglalkoztatás egészéhez viszonyítva alacsonyabb létszámokat, de kifejezetten a magasabb iskolai végzettségű személyeket igényelték (Magyar Nemzeti Digitális Archívum és Filmintézet, Bevándorlási és Állampolgársági Hivatal, Duna-Ipoly Nemzeti Park Igazgatóság és a Nemzeti Művelődési Intézet programjai). Kifejezetten szembeötlő a magasabb végzettségűek jelenléte az országos közfoglalkoztatási programok esetén a nők körében. Bár a résztvevők 34%-a tartozik a nők közé ebben a programtípusban, a női résztvevők körében a relatív többséget az érettségivel rendelkezők alkotják. Ide tartozik a nők közel fele (47,1%). A résztvevők további 14,7 százaléka végzett szakiskolát vagy szakmunkásképzőt, negyedük (26%) rendelkezik legfeljebb 8 általánossal, míg 12,1 százalékuk diplomás.

A közfoglalkoztatási jogviszonyban alkalmazott nők jellemzően magasabb iskolai végzettséggel rendelkeztek, mint a férfiak. A közfoglalkoztatott nők több mint fele (52,4%) általános iskolai vagy annál alacsonyabb végzettségű személy volt, ötödük (20,9%) szakmunkás, szakiskolai végzettségű, további közel negyedük (23,3%) gimnáziumi, szakközépiskolai végzettséggel rendelkezett. A felsőfokú végzettségűek aránya a nőknél belül 3,4 százalékot ért el. A férfiak esetén a legalacsonyabb, legfeljebb általános iskolai végzettségűek aránya 54,3 százalékos volt. A férfi közfoglalkoztatottak közel harmada (32,7%) szakmunkás, szakiskolai végzettséggel rendelkezett. A szakközépiskolai végzettségű személyek aránya 7,3 százalékos, a gimnáziumi végzettségűeké pedig 4,2 százalékos volt. A férfiak között alig 1,5 százalékos volt a diplomás személyek aránya.

A legkevésbé iskolázottak esetén, az általános iskolát végzettek és az annál alacsonyabb végzettségűek között közel kiegyenlített volt a férfiak és nők aránya. A szakiskolai, szakmunkás végzettségűek közel kétharmada (63,9%) férfi volt. Az ennél magasabb végzettségi kategóriák tekintetében a nők voltak többségben.

13. táblázat: A közfoglalkoztatásban alkalmazott személyek átlagos létszáma legmagasabb iskolai végzettségük és nem szerint, 2015

	Nő		Férfi		Összesen	
	fő	%	fő	%	fő	%
általános iskolai végzettség nélküli	7 935	8,1	8 725	7,9	16 659	8,0
általános iskola	43 236	44,3	51 194	46,4	94 429	45,4
szakmunkásképző, szakiskola	20 410	20,9	36 065	32,7	56 475	27,1
szakközépiskola, technikum	11 850	12,1	8 073	7,3	19 924	9,6
gimnázium	10 944	11,2	4 692	4,2	15 636	7,5
felsőfokú végzettség	3 331	3,4	1 673	1,5	5 004	2,4
Összesen	97 705	100,0	110 422	100,0	208 127	100,0

2015-ben a közfoglalkoztatottak 13,5 százaléka volt 25 év alatti fiatal, 21,1 százaléka 25 és 34 év közötti személy, közel negyedük (24,6%) 35 és 44 év közötti, és újabb negyedrészüik (25,4%) 45 és 54 év közötti személy. Az ennél idősebbek részaránya 15,3 százalékos volt. A 25 év alatti, közfoglalkoztatott személyek 5,5 százaléka nem rendelkezett általános iskolai végzettséggel, 45,4 százalékuk esetében pedig a 8 általános iskolai osztály jelentette a legmagasabb végzettséget. Ezek az arányok kismértékben kedvezőbbek, mint az idősebb korcsoportokra jellemző végzettségi arányok. A 25 év alattiak 18,7 százaléka szakiskolai, szakmunkás végzettségű volt, ami a legalacsonyabb arányt jelenti a korcsoportok között. Az érettségivel rendelkezők aránya magasabb, 28,7 százalékos volt, ami a legmagasabb érték a korcsoportok esetén.

A 25 és 34 év közötti személyek 49 százaléka rendelkezett alacsony, legfeljebb általános iskolai végzettséggel, ami jó értéknek számít a többi korosztályhoz képest. Ebben a korcsoportban magas volt a magasabb, szakközépiskolai, gimnáziumi és felsőfokú végzettséggel rendelkezők aránya. A 35-44 és a 45-54 év közötti középkorú közfoglalkoztatottak között 56-58 százalékos volt az alacsony végzettségűek aránya. A szakmunkás, szakiskolai végzettségűek 28-31 százalékos aránya jellemezte ezeket a korcsoportokat. Az 54 éven felüliek esetén volt a legmagasabb az általános iskolai végzettség nélküliek aránya (9%) és a legalacsonyabb a befejezett általános iskolai végzettséggel rendelkezők részesedése (41,4%). Az ebbe a korcsoportba tartozó közfoglalkoztatottak harmada (34%) szakmunkás, szakiskolai végzettségű személy volt.

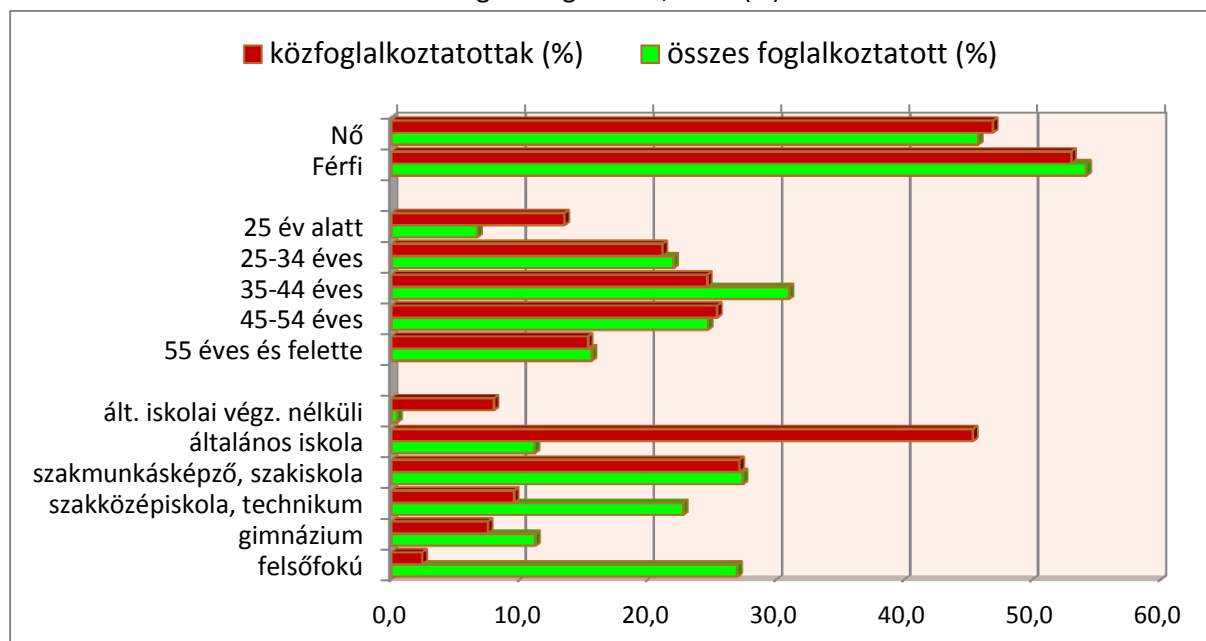
14. táblázat: A közfoglalkoztatásban alkalmazott személyek átlagos létszáma legmagasabb iskolai végzettségük és életkor-kategóriák szerint, 2015

	25 év alatt	25-34 éves	35-44 éves	45-54 éves	55 éves és felette	Összesen
általános iskolai végzettség nélküli	1 534	3 173	4 361	4 708	2 884	16 659
általános iskola	12 761	18 391	25 113	24 973	13 190	94 429
szakmunkásképző, szakiskola	5 244	9 978	14 204	16 200	10 848	56 475
szakközépiskola, technikum	4 342	6 026	3 368	3 617	2 571	19 924
gimnázium	3 720	4 525	3 089	2 561	1 741	15 636
felsőfokú végzettség	490	1 907	1 143	812	653	5 004
Összesen	28 090	43 999	51 279	52 871	31 887	208 127

Az alábbiakban a közfoglalkoztatottak legfontosabb demográfiai jegyeit a KSH Munkaerő-felmérésének eredményeivel, a 15-74 éves foglalkoztatottak jellemzőivel vetjük össze.⁸ A közfoglalkoztatottak nemek szerinti megoszlása 2015-ben hasonló volt a teljes munkaerőpiacon megfigyelhető megoszláshoz. A közfoglalkoztatottak között 53 százalékban voltak jelen a férfiak, a teljes munkaerőpiacon arányuk 54,2 százalékos volt, tehát a megfigyelhető eltérés alig egy százalékpont.

Az életkor szerinti megoszlásban már nagyobb különbségek figyelhetők meg. Elmondható, hogy a közfoglalkoztatottak állományában összességében magasabb a fiatalabbak jelenléte a teljes munkaerőpiacra jellemzőnél, miközben az idősebb korosztályok jelenléte hasonló mértékű körökben. A 25 éven aluli munkavállalók aránya a közfoglalkoztatottak között 13,5%, míg az összes foglalkoztatott esetén (6,7%). A teljes munkaerőpiacon 53 százalék feletti volt 2015-ben a 25 és 44 év közötti korosztály létszámaránya. Ez az arány a közfoglalkoztatottak között 45,8 százalékos. A 45 éves és a feletti korosztályok létszámaránya hasonló, egyaránt kevéssel 40 százalék feletti volt a közfoglalkoztatottak és az összes foglalkoztatott között.

9. ábra: A közfoglalkoztatottak és az összes foglalkoztatott megoszlása nem, életkor, iskolai végzettség szerint, 2015 (%)



Forrás: BM és KSH (Munkaerő-felmérés)

A legmagasabb iskolai végzettség szerint jelentős különbségek láthatóak. A közfoglalkoztatott személyek jellemző végzettsége lényegesen alacsonyabb, mint az összes munkavállalóé. A közfoglalkoztatottak között 8 százalékos volt a befejezetlen általános iskolai végzettséggel rendelkezők aránya, az összes munkavállaló között csak 0,5 százalékos. A 8 általános iskolai osztályt végzettek aránya a közfoglalkoztatottak között 45,4 százalék, míg a teljes munkaerőpiacon 11,2 százalékot tett ki. A szakmunkás és szakiskolai végzettséggel rendelkezők aránya hasonló volt a két csoportban (27,1-27,4%). A többi, ennél magasabb végzettségi kategóriában a teljes munkaerőpiac

⁸ Az összehasonlítás során a közfoglalkoztatottak KSH MEF alapján becsült létszámát nem különítjük el a 15-74 éves foglalkoztatottak körén belül.

esetén látunk magasabb arányokat, a felsőfokú végzettségűek esetén ez az eltérés kiugróan magas (27 százalék és 2,4 százalék).

10. A közfoglalkoztatás területi jellemzői

A közfoglalkoztatás területileg egyenlőtlenül, a kedvezőtlenebb gazdasági és foglalkoztatási helyzetű területekre koncentráltan valósul meg. A közfoglalkoztatás átlagos létszáma 2015-ben is Borsod-Abaúj-Zemplén és Szabolcs-Szatmár-Bereg megyében volt a legmagasabb. Ezekben a megyékben 2015-ben átlagosan 32-36 ezer fő dolgozott közfoglalkoztatás keretében. A közfoglalkoztatottak közel egyharmadát (32,6%) ebben a két megyében foglalkoztatták. Ebben az évben 17,9 ezerre volt tehető a Hajdú-Bihar megyei közfoglalkoztatottak átlagos létszáma, továbbá meghaladta a számuk a 10 ezret Budapesten, Baranya, Jász-Nagykun-Szolnok és Békés megyékben is. A legkisebb létszámokkal közfoglalkoztató megyék közé Közép- és Nyugat-Dunántúl megyéi, illetve Tolna megye tartoztak. Komárom-Esztergom és Győr-Moson-Sopron megyében a közfoglalkoztatottak átlagos létszáma 3000 fő alatt maradt.

2014 és 2015 között az átlagos létszám 16,4 százalékkal növekedett. A növekedés egyenlőtlen volt az egyes megyék között. A nagy létszámú, 10 ezer fő feletti közfoglalkoztatással jellemezhető megyékben, Jász-Nagykun-Szolnok megye kivételével a növekedés jelentős, 15-30 százalékos volt. A fővárosban látható kiemelkedő, 53,9 százalékos emelkedés annak köszönhető, hogy több, az ország kisebb településein foglalkoztató szervezet a fővárosi kormányhivatallal áll szerződéses jogviszonyban. A fővárosi lakosok között az emelkedés nem ilyen magas arányú a vizsgált években.

Az említett, nagy közfoglalkoztatási létszámokkal jellemezhető megyék mellett (alacsonyabb bázisról) jelentős, 10-25 százalékos emelkedés történt Vas, Zala, Somogy és Nógrád megyékben is.

A nagy létszámú közfoglalkoztatással jellemezhető megyék közül Jász-Nagykun-Szolnok megyében 2014 és 2015 között 12,3 ezer fős szinten alig változott, stagnált a közfoglalkoztatás. Az ország gazdaságilag fejlettebb megyéiben 2-12 százalékkal csökkent 2015-ben az előző évhez viszonyítva a közfoglalkoztatott személyek átlagos létszáma. Ilyen megye volt Pest, Fejér, Komárom-Esztergom, Veszprém, Győr-Moson-Sopron, valamint az ország keleti felében Heves, továbbá Csongrád megye.

A közfoglalkoztatás tehát 2015 folyamán a korábbi években láthatónál is nagyobb mértékben koncentrált a rossz gazdasági és foglalkoztatási helyzetű területekre.

15. táblázat: A közfoglaltatásban foglalkoztatott személyek átlagos létszáma megyék szerint, 2014–2015

átlagos létszám	2014		2015		Változás az előző évhez képest
	fő	%	fő	%	%
Budapest	10 911	6,1	16 791	8,1	53,9
Pest	5 101	2,9	4 866	2,3	-4,6
Fejér	5 389	3,0	5 171	2,5	-4,0
Komárom-Esztergom	2 406	1,3	2 353	1,1	-2,2
Veszprém	4 096	2,3	3 566	1,7	-12,9
Győr-Moson-Sopron	2 244	1,3	2 124	1,0	-5,3
Vas	2 768	1,5	3 112	1,5	12,4
Zala	3 294	1,8	3 932	1,9	19,4
Baranya	11 079	6,2	13 738	6,6	24,0
Somogy	6 835	3,8	7 831	3,8	14,6
Tolna	3 665	2,0	3 834	1,8	4,6
Borsod-Abaúj-Zemplén	28 991	16,2	36 203	17,4	24,9
Heves	6 885	3,8	6 430	3,1	-6,6
Nógrád	6 263	3,5	7 353	3,5	17,4
Hajdú-Bihar	15 626	8,7	17 862	8,6	14,3
Jász-Nagykun-Szolnok	12 335	6,9	12 364	5,9	0,2
Szabolcs-Szatmár-Bereg	24 284	13,6	31 680	15,2	30,5
Bács-Kiskun	7 634	4,3	7 971	3,8	4,4
Békés	11 945	6,7	14 514	7,0	21,5
Csongrád	7 102	4,0	6 432	3,1	-9,4
Összesen	178 850	100,0	208 127	100,0	16,4

A területi besorolás alapja a szerződéskötés helye.

A közfoglalkoztatás jelenleg olyan többszereplős folyamat, ahol az egyes szereplőket különböző szempontok szerint is területi egységekhez tudjuk kötni. A támogatási programokat koordináló, a közvetítéseket végző, a hatósági szerződéskötést lebonyolító munkaügyi kirendeltségek,⁹ a foglalkoztató szervezetek, önkormányzatok, valamint az érintett munkavállalók területi szempontból nem feltétlenül sorolhatók ugyanahhoz a településhez, megyéhez. Eltérhet egy programot koordináló járási hivatal megyéje, a foglalkoztató telephelye és a foglalkoztatott lakóhelye. A következő táblázat a közfoglalkoztatott személyek átlagos létszámát mutatja a közfoglalkoztatókkal kapcsolatban álló munkaügyi szervezeti egységek illetékességi területe, a munkaadók telephelye és a közfoglalkoztatott személyek lakóhelye szerint.

⁹ 2015. április 1-jétől a munkaügyi kirendeltségek a járási hivatalok foglalkoztatási osztályaiként működnek tovább.

16. táblázat: A közfoglalkoztatottak átlagos létszáma megyénként a kirendeltség illetékességi területe, a munkaadók telephelye és a közfoglalkoztatottak lakóhelye szerint, 2015

átlagos létszám	kirendeltség szerint		egyén lakcíme szerint		foglalkoztató címe szerint	
	fő	%	fő	%	fő	%
Budapest	16 791	8,1	4 490	2,2	16 985	8,2
Pest	4 866	2,3	6 665	3,2	4 808	2,3
Fejér	5 171	2,5	4 676	2,2	5 166	2,5
Komárom-Esztergom	2 353	1,1	2 825	1,4	2 319	1,1
Veszprém	3 566	1,7	4 219	2,0	3 557	1,7
Győr-Moson-Sopron	2 124	1,0	2 070	1,0	2 119	1,0
Vas	3 112	1,5	2 497	1,2	3 098	1,5
Zala	3 932	1,9	5 206	2,5	3 928	1,9
Baranya	13 738	6,6	13 785	6,6	13 729	6,6
Somogy	7 831	3,8	9 332	4,5	7 815	3,8
Tolna	3 834	1,8	4 685	2,3	3 827	1,8
Borsod-Abaúj-Zemplén	36 203	17,4	37 255	17,9	36 205	17,4
Heves	6 430	3,1	7 657	3,7	6 430	3,1
Nógrád	7 353	3,5	8 199	3,9	7 366	3,5
Hajdú-Bihar	17 862	8,6	18 856	9,1	17 844	8,6
Jász-Nagykun-Szolnok	12 364	5,9	12 374	5,9	12 365	5,9
Szabolcs-Szatmár-Bereg	31 680	15,2	32 764	15,7	31 677	15,2
Bács-Kiskun	7 971	3,8	8 720	4,2	7 973	3,8
Békés	14 514	7,0	15 370	7,4	14 518	7,0
Csongrád	6 432	3,1	6 480	3,1	6 397	3,1
Összesen	208 127	100,0	208 127	100,0	208 127	100,0

A különböző szempontú területi besorolások esetén a legnagyobb különbséget Budapest adataiban láthatjuk. A budapesti kirendeltségek és a fővárosi kormányhivatal foglalkoztatási osztálya sok olyan támogatási programot működtet, amelyek nem a fővárosban valósulnak meg. Az országos közfoglalkoztatási programok foglalkoztatói, nagyobb állami szervezetek a fővárosban kötik szerződéseiket, melyekhez kapcsolódó munkatevékenységeik az ország számos pontján valósulnak meg. Még a munkaadók telephelye sem minden esetben mutatja pontosan a közfoglalkoztatás területi eloszlását, mert sok esetben nem a bejegyzett telephelyükön valósul meg a munkavégzés, hanem külső munkahelyeken. A közfoglalkoztatott személyek lakóhelye jól mutatja, hogy a fővárosi lakcímre bejegyzett személyek a közfoglalkoztatottak átlagos létszámából alig 2,2 százalékos mértékben vettek részt, miközben a fővárosi kirendeltségek és a munkaügyi központ által megkötött támogatási szerződésekben átlagosan a személyek 8,1 százaléka szerepelt.

A közfoglalkoztatott személyek lakóhelye szerint vizsgálva még nagyobb mértékben válik láthatóvá a közfoglalkoztatás területi célzottsága, a hátrányosabb gazdasági és foglalkoztatási helyzetű területekre koncentrálódó működés. A legfejlettebb régiókban (Közép-Magyarországon, valamint Közép- és Nyugat Dunántúl megyéiben) élő közfoglalkoztatottak együttesen a közfoglalkoztatás átlagos létszámának 15,7 százalékos részét tették ki. A Borsod-Abaúj-Zemplén megyei közfoglalkoztatottak 17,9 százalékát, a Szabolcs-Szatmár-Bereg megyeiek pedig további 15,7 százalékát jelentették 2015-ben a foglalkoztatottak átlagos létszámának. Látható, hogy a két nagy létszámú közfoglalkoztatással jellemezhető megye mindegyikére önmagában is magasabb létszámú foglalkoztatás volt jellemző, mint a nyugati, központi megyékre együttvéve, a fővárost is ideértve.

A közfoglalkoztatásban dolgozók átlagos létszámának bő harmada, 36 százaléka hosszabb időtartamú közfoglalkoztatási programokban dolgozott. A közfoglalkoztatottak 44,1 százalékát járási mintaprogramokban alkalmazták, a fennmaradó 19,9 százalékot pedig országos programok keretében.

A hosszabb időtartamú közfoglalkoztatási programok átlagos létszámának ötöde (20,1%) Borsod-Abaúj-Zemplén megyei, 11,7 százaléka pedig Szabolcs-Szatmár-Bereg megyei volt. A nagyjából a települési önkormányzatok programjait jelentő foglalkoztatási típusban alkalmazottak átlagos létszáma ezeken a megyéken kívül Baranya, Hajdú-Bihar és Jász-Nagykun-Szolnok megyében haladta meg a 4 ezer főt. Az országos közfoglalkoztatási programok esetén az átlagos létszám harmada (32,8%) a foglalkoztató állami szervezettel támogatási szerződést kötő fővárosi munkaügyi szervezetekhez köthető. Ebben a támogatási típusban is kiemelkedő volt Borsod-Abaúj-Zemplén és Szabolcs-Szatmár-Bereg megye szerepe. Ezekre a megyékre az országos programok átlagos létszámának ötöde (19,4%) volt jellemző.

A járási, kistérségi startmunka mintaprogramokra 2015-ben is csak gazdasági és foglalkoztatási szempontból hátrányos helyzetűnek minősíthető települések önkormányzatai nyújthattak be foglalkoztatást előirányzó támogatási kérelmet. A legrosszabb helyzetű települések támogatására vonatkozó szándék érvényesülése jól látszik a startmunka mintaprogramokban foglalkoztatott személyek területi megoszlásában is. Az ország három legfejlettebb régiójában együttesen a startmunka mintaprogramokban foglalkoztatottak átlagos létszámának 6,2 százaléka volt megtalálható. A mintaprogramok foglalkoztatásainak 39,2 százaléka Borsod-Abaúj-Zemplén és Szabolcs-Szatmár-Bereg megyében történt. Dél-Alföld és Dél-Dunántúl megyéire a mintaprogramok létszámának 15-16 százaléka volt jellemző. Ezekben a régiókban látható, hogy egy-egy megye, Baranya és Békés települései kiemelkedő arányban, az országos létszám 9-10 százalékát elérő mértékben, 8-9 ezer fő feletti átlagos létszámokkal indítottak mintaprogramokat. A Hajdú-Bihar megyei települések mintaprogramjainak átlagos létszáma is magas, 10 ezer főt meghaladó volt 2015 folyamán. Jász-Nagykun-Szolnok, Somogy, Nógrád és Bács-Kiskun megye településeinek mintaprogramjai – átlagos létszámukat tekintve – ebben az évben 3 ezer fő feletti létszámmal működtek. Az éves átlagos létszám, főként a mezőgazdasági és más idényjellegű tevékenységet megvalósító mintaprogramok esetén jelentős éven belüli ingadozásokat mutatott, tehát a tavaszi, nyári hónapokra az itt látható éves létszámoknál lényegesen magasabb létszámok voltak jellemzők.

17. táblázat: A közfoglalkoztatottak átlagos létszáma megyénként a közfoglalkoztatás típusa szerint, 2015

Átlagos létszám	Hosszabb időtartamú közfoglalkoztatás		Országos közfoglalkoztatási program		Kistérségi startmunka mintaprogram		Összesen	
	fő	%	fő	%	fő	%	fő	%
Budapest	3 183	4,2	13 609	32,8	0	0,0	16 791	8,1
Pest	3 183	4,2	737	1,8	946	1,0	4 866	2,3
Fejér	2 253	3,0	1 761	4,3	1 156	1,3	5 171	2,5
Komárom-Esztergom	1 462	2,0	562	1,4	329	0,4	2 353	1,1
Veszprém	1 823	2,4	879	2,1	864	0,9	3 566	1,7
Győr-Moson-Sopron	940	1,3	980	2,4	204	0,2	2 124	1,0
Vas	830	1,1	1 775	4,3	508	0,6	3 112	1,5
Zala	1 732	2,3	557	1,3	1 643	1,8	3 932	1,9
Baranya	4 237	5,7	1 452	3,5	8 049	8,8	13 738	6,6
Somogy	3 281	4,4	750	1,8	3 800	4,1	7 831	3,8
Tolna	1 862	2,5	382	0,9	1 590	1,7	3 834	1,8
Borsod-Abaúj-Zemplén	15 069	20,1	4 184	10,1	16 951	18,5	36 203	17,4
Heves	3 475	4,6	740	1,8	2 215	2,4	6 430	3,1
Nógrád	2 883	3,8	457	1,1	4 013	4,4	7 353	3,5
Hajdú-Bihar	6 330	8,5	1 446	3,5	10 086	11,0	17 862	8,6
Jász-Nagykun-Szolnok	4 701	6,3	2 278	5,5	5 385	5,9	12 364	5,9
Szabolcs-Szatmár-Bereg	8 760	11,7	3 871	9,3	19 048	20,8	31 680	15,2
Bács-Kiskun	3 039	4,1	1 870	4,5	3 062	3,3	7 971	3,8
Békés	3 534	4,7	1 771	4,3	9 210	10,0	14 514	7,0
Csongrád	2 327	3,1	1 369	3,3	2 736	3,0	6 432	3,1
Összesen	74 903	100,0	41 429	100,0	91 795	100,0	208 127	100,0

A területi besorolás alapja a szerződéskötés helye.

A közfoglalkoztatott személyek között, az ország egészét nézve 46,9 százalékos volt a nők aránya. A személyek lakóhelye szerint vizsgálva legmagasabb (52,9%-os) arányban Győr-Moson-Sopron megyében vettek részt nők a közfoglalkoztatásban. Ezen kívül Fejér és Bács-Kiskun megyében volt jellemző enyhe nőtöbbség a közfoglalkoztatottak között, míg Csongrád megyében kiegyenlített volt a férfiak és nők részvétele a programokban.

Vas megyében a közfoglalkoztatottak átlagos létszámában 58 százalékos volt a férfiak aránya. Az országos átlagnál több volt a férfiak relatív létszáma Szabolcs-Szatmár-Bereg, Borsod-Abaúj-Zemplén, Heves és Zala megyében is. Ezekben a megyékben a közfoglalkoztatott személyek 54-56 százaléka férfi volt.

18. táblázat: A közfoglalkoztatottak átlagos létszáma megyénként, nemek szerint, 2015

Átlagos létszám	Nő		Férfi		Összesen	
	fő	%	fő	%	fő	%
Budapest	2 240	49,9	2 250	50,1	4 490	100,0
Pest	3 123	46,9	3 542	53,1	6 665	100,0
Fejér	2 348	50,2	2 328	49,8	4 676	100,0
Komárom-Esztergom	1 403	49,6	1 422	50,4	2 825	100,0
Veszprém	2 042	48,4	2 176	51,6	4 219	100,0
Győr-Moson-Sopron	1 094	52,9	976	47,1	2 070	100,0
Vas	1 049	42,0	1 448	58,0	2 497	100,0
Zala	2 326	44,7	2 880	55,3	5 206	100,0
Baranya	6 678	48,4	7 107	51,6	13 785	100,0
Somogy	4 343	46,5	4 989	53,5	9 332	100,0
Tolna	2 267	48,4	2 418	51,6	4 685	100,0
Borsod-Abaúj-Zemplén	16 752	45,0	20 503	55,0	37 255	100,0
Heves	3 371	44,0	4 286	56,0	7 657	100,0
Nógrád	3 920	47,8	4 279	52,2	8 199	100,0
Hajdú-Bihar	9 183	48,7	9 673	51,3	18 856	100,0
Jász-Nagykun-Szolnok	5 925	47,9	6 449	52,1	12 374	100,0
Szabolcs-Szatmár-Bereg	14 813	45,2	17 952	54,8	32 764	100,0
Bács-Kiskun	4 420	50,7	4 300	49,3	8 720	100,0
Békés	7 166	46,6	8 204	53,4	15 370	100,0
Csongrád	3 240	50,0	3 240	50,0	6 480	100,0
Összesen	97 705	46,9	110 422	53,1	208 127	100,0

A területi besorolás alapja az egyén lakcíme.

A közfoglalkoztatottak kor szerinti megoszlását tekintve nagyobb területi különbségek láthatók. Országos szinten megállapítható, hogy a közfoglalkoztatottak 13,5 százaléka 25 éven aluli fiatal, 21,2 százalékuk 25-34 éves és negyedük (24,6%) 35 és 44 év közötti személy. A 45 és 54 év közötti személyek 25,4 százalékot tettek ki. A 35 és 54 év közöttiek aránya együttesen eléri a közfoglalkoztatottak felét. Az 55 év feletti, idősebb személyek 15,3 százalékos arányt képviseltek.

Az ország gazdaságilag fejlettebb, jobb foglalkoztatási helyzetű területein jellemzően magasabb volt a közfoglalkoztatott személyek átlagos életkora, jellemzően magasabb életkorú személyeket foglalkoztattak, mint a rosszabb helyzetű megyékben. A fővárosban és Pest megyében, valamint Közép- és Nyugat-Dunántúl megyéiben a közfoglalkoztatott személyek közel fele (46-53 százaléka) 45 éves, vagy e feletti életkorú személy volt 2015-ben. Az ilyen korú személyek aránya Dél-Dunántúlon és a keleti országrész megyéiben jellemzően 40 százalék alatt maradt, vagy nem sokkal haladta meg ezt a szintet (Csongrád, Bács-Kiskun, Somogy, Nógrád megye). A különbséget főként az 55 éves és e feletti életkorú személyek aránya jelentette. A legnagyobb számú közfoglalkoztatottal rendelkező megyékben (Szabolcs-Szatmár-Bereg, Borsod-Abaúj-Zemplén) kifejezetten alacsony, 12-13 százalékos volt az idős, 54 év feletti személyek aránya.

A közfoglalkoztatottak között a 25 éven aluli személyek aránya a fővárosban volt a legalacsonyabb (7%) és 10 százalék alatt maradt az arányuk Zala és Fejér megyékben is. Ebben a korcsoportban is megfigyelhető, hogy a dunántúli országrész megyéiben (Baranya kivételével) alacsony, 7-12 százalékos volt a 25 éven aluli fiatalok aránya, miközben az ilyen korú személyek aránya Békés, Hajdú-Bihar és Borsod-Abaúj-Zemplén megyékben meghaladta a 15 százalékot. A 25 és 34 év közötti fiatalok esetén ehhez hasonlóan látható: a nyugati megyékben alacsony, 16-19 százalékos az arányuk a közfoglalkoztatottakon belül. Dél-Dunántúlon és a keleti megyék esetén pedig 21-24 százalékos értékek jellemzők.

19. táblázat: A közfoglalkoztatottak átlagos létszáma megyénként, korcsoportok szerint, 2015

	25 év alatt		25-34 éves		35-44 éves		45-54 éves		55 éves és felette		Összesen	
	fő	%	fő	%	fő	%	fő	%	fő	%	fő	%
Budapest	317	7,0	757	16,9	1 018	22,7	1 263	28,1	1 135	25,3	4 490	100,0
Pest	813	12,2	1 195	17,9	1 612	24,2	1 822	27,3	1 224	18,4	6 665	100,0
Fejér	391	8,4	881	18,8	1 060	22,7	1 365	29,2	980	21,0	4 676	100,0
Komárom-Esztergom	333	11,8	476	16,9	598	21,2	825	29,2	592	21,0	2 825	100,0
Veszprém	436	10,3	725	17,2	954	22,6	1 236	29,3	868	20,6	4 219	100,0
Győr-Moson-Sopron	239	11,5	347	16,7	464	22,4	544	26,3	477	23,0	2 070	100,0
Vas	257	10,3	413	16,5	540	21,6	702	28,1	586	23,5	2 497	100,0
Zala	440	8,5	999	19,2	1 257	24,2	1 421	27,3	1 088	20,9	5 206	100,0
Baranya	2 014	14,6	2 895	21,0	3 394	24,6	3 493	25,3	1 990	14,4	13 785	100,0
Somogy	1 027	11,0	1 941	20,8	2 471	26,5	2 488	26,7	1 405	15,1	9 332	100,0
Tolna	550	11,7	1 029	22,0	1 241	26,5	1 233	26,3	632	13,5	4 685	100,0
Borsod-Abaúj-Zemplén	6 003	16,1	8 123	21,8	8 969	24,1	9 146	24,5	5 015	13,5	37 255	100,0
Heves	1 102	14,4	1 724	22,5	1 972	25,8	1 857	24,3	1 003	13,1	7 657	100,0
Nógrád	1 189	14,5	1 672	20,4	1 999	24,4	2 080	25,4	1 259	15,4	8 199	100,0
Hajdú-Bihar	2 827	15,0	3 917	20,8	4 582	24,3	4 724	25,1	2 805	14,9	18 856	100,0
Jász-Nagykun-Szolnok	1 765	14,3	2 682	21,7	3 078	24,9	2 951	23,9	1 899	15,3	12 374	100,0
Szabolcs-Szatmár-Bereg	4 138	12,6	7 798	23,8	8 781	26,8	8 018	24,5	4 030	12,3	32 764	100,0
Bács-Kiskun	1 080	12,4	1 718	19,7	2 169	24,9	2 335	26,8	1 417	16,2	8 720	100,0
Békés	2 336	15,2	3 351	21,8	3 634	23,6	3 684	24,0	2 366	15,4	15 370	100,0
Csongrád	836	12,9	1 355	20,9	1 488	23,0	1 684	26,0	1 117	17,2	6 480	100,0
Összesen	28 090	13,5	43 999	21,1	51 279	24,6	52 871	25,4	31 887	15,3	208 127	100,0

A területi besorolás alapja az egyén lakcíme.

A közfoglalkoztatásban jelentős arányban vannak jelen az alacsony iskolai végzettségű, a munkaerőpiacon nehezen elhelyezkedő személyek. A közfoglalkoztatás átlagos létszámának több mint felét, 53,4 százalékát 2015-ben is azok tették ki, akiknek a legmagasabb iskolai végzettsége a nyolc, vagy ennél is kevesebb általános iskolai osztály volt. Az ilyen alacsony végzettséggel rendelkező személyek aránya Borsod-Abaúj-Zemplén, Heves és Szabolcs-Szatmár-Bereg megyében közelítette az összes közfoglalkoztatott 60 százalékát. Az ország más, rosszabb gazdasági, foglalkoztatási helyzettel rendelkező megyéiben, Nógrád, Somogy, Baranya megyében is 2-3 százalékponttal az országos átlag felett volt az alacsony végzettségű személyek aránya. A fővárosban közfoglalkoztatott személyeknek 32,5 százaléka volt alapfokú és további 3,9 százaléka az alatti végzettségű személy.

A szakmunkás és szakiskolai végzettségűek aránya országosan 27,1 százalékos volt. Arányuk Veszprém, Zala, Bács-Kiskun és Békés megyében meghaladta a 30 százalékot, más megyékben, így a fővárosban, illetve Heves, Nógrád, Szabolcs-Szatmár-Bereg megyékben ennél alacsonyabb szinten, 20 és 25 százalék között maradt.

Az adatok alapján, viszonylag alacsony közfoglalkoztatási létszám mellett Budapesten volt a legmagasabb az érettségivel, vagy felsőfokú végzettséggel rendelkezők aránya (43,5%). A fővároson kívül Győr-Moson-Sopron, Vas és Csongrád megyében is 25 százalék feletti arányokkal jelentősnek tekinthető a magasabb iskolai végzettségűek aránya. Más megyékben, Baranya Somogy, Borsod-Abaúj-Zemplén és Heves megyében a közfoglalkoztatásban dolgozó személyek között, jórészt az

elindított programok jellege miatt, jóval alacsonyabb, mindössze 15-16 százalék körüli volt a legalább érettségivel rendelkezők aránya.

20. táblázat: A közfoglalkoztatottak átlagos létszáma megyénként, legmagasabb iskolai végzettség szerint, 2015

	általános iskolai végzettség nélküli		általános iskola		szakmunkás-képző, szakiskola		szakközépiskola, technikum, gimnázium		felsőfokú végzettség		Összesen	
	fő	%	fő	%	fő	%	fő	%	fő	%	fő	%
Budapest	173	3,9	1 460	32,5	905	20,1	1 451	32,3	501	11,2	4 490	100,0
Pest	470	7,0	2 947	44,2	1 715	25,7	1 330	20,0	203	3,1	6 665	100,0
Fejér	210	4,5	2 259	48,3	1 237	26,5	837	17,9	132	2,8	4 676	100,0
Komárom-Esztergom	192	6,8	1 217	43,1	778	27,5	537	19,0	101	3,6	2 825	100,0
Veszprém	262	6,2	1 748	41,4	1 272	30,1	780	18,5	157	3,7	4 219	100,0
Győr-Moson-Sopron	111	5,3	766	37,0	599	29,0	468	22,6	126	6,1	2 070	100,0
Vas	79	3,2	1 047	41,9	741	29,7	512	20,5	118	4,7	2 497	100,0
Zala	443	8,5	2 023	38,9	1 618	31,1	946	18,2	175	3,4	5 206	100,0
Baranya	880	6,4	6 802	49,3	3 896	28,3	1 939	14,1	268	1,9	13 785	100,0
Somogy	859	9,2	4 336	46,5	2 636	28,2	1 323	14,2	178	1,9	9 332	100,0
Tolna	281	6,0	2 292	48,9	1 289	27,5	704	15,0	118	2,5	4 685	100,0
Borsod-Abaúj-Zemplén	4 477	12,0	17 207	46,2	9 795	26,3	5 222	14,0	555	1,5	37 255	100,0
Heves	838	10,9	3 679	48,1	1 865	24,4	1 106	14,4	168	2,2	7 657	100,0
Nógrád	748	9,1	3 812	46,5	2 000	24,4	1 516	18,5	123	1,5	8 199	100,0
Hajdú-Bihar	1 366	7,2	8 583	45,5	4 988	26,5	3 461	18,4	457	2,4	18 856	100,0
Jász-Nagykun-Szolnok	959	7,8	5 486	44,3	3 508	28,4	2 176	17,6	245	2,0	12 374	100,0
Szabolcs-Szatmár-Bereg	3 150	9,6	15 842	48,4	8 043	24,5	5 174	15,8	556	1,7	32 764	100,0
Bács-Kiskun	463	5,3	3 726	42,7	2 726	31,3	1 580	18,1	224	2,6	8 720	100,0
Békés	457	3,0	6 521	42,4	4 957	32,3	3 103	20,2	332	2,2	15 370	100,0
Csongrád	240	3,7	2 674	41,3	1 906	29,4	1 392	21,5	267	4,1	6 480	100,0
Összesen	16 659	8,0	94 429	45,4	56 475	27,1	35 559	17,1	5 004	2,4	208 127	100,0

A területi besorolás alapja az egyén lakcíme.

A közfoglalkoztatás keretében munkához jutó személyek településük gazdasági, foglalkoztatási helyzete szempontjából jelentős részben rossz helyzetű területeken élnek. A közfoglalkoztatási programok kifejezetten ezekben a térségekben és településeken élőkre koncentrálnak, hiszen járási startmunka mintaprogramot csak azok a települések indíthattak, amelyek a vonatkozó jogszabályok szerint hátrányos helyzetűnek minősültek. Az ország teljes lakosságának 38,9 százaléka élt 2015-ben hátrányos helyzetűnek minősített településen, miközben a közfoglalkoztatottak között 81,4 százalékot tett ki az ilyen lakóhellyel rendelkezők aránya. Nógrád és Baranya megyében minden közfoglalkoztatott hátrányos helyzetű településen élő személy volt, Szabolcs-Szatmár-Bereg, Hajdú-Bihar és Somogy megyében a 90 százalékot is meghaladta a hátrányos helyzetű településeken élő személyek aránya.

Természetesen ez a magas arány jelentős részben a területi sajátosságoknak köszönhető, hiszen ezekben a megyékben az összlakosság többsége rossz foglalkoztatási helyzetű településen él. Ugyanez magyarázza, hogy Budapesten nincs ilyen lakóhelyű közfoglalkoztatott, valamint Komárom-Esztergom és Győr-Moson-Sopron megyében is 16-17 százalék volt az arányuk. A Közép- és Nyugat-Dunántúl megyéiben 50 százalék alatti (a 60,8 százalékos Zala megye kivételével) a közfoglalkoztatottak között a hátrányos helyzetű településeken élők aránya. Az ország többi megyéjében (a 71-75 százalékos Tolna és Heves kivételével) arányuk 80 százalék feletti.

21. táblázat: A közfoglalkoztatottak átlagos létszáma megyénként, lakóhelyük helyzete szerint, 2015

megye	Hátrányos helyzetű településen élő		Nem hátrányos helyzetű településen élő		Összesen	
	fő	%	fő	%	fő	%
Budapest	0	0,0	4 490	100,0	4 490	100,0
Pest	2 650	39,8	4 015	60,2	6 665	100,0
Fejér	2 035	43,5	2 641	56,5	4 676	100,0
Komárom-Esztergom	460	16,3	2 365	83,7	2 825	100,0
Veszprém	1 931	45,8	2 288	54,2	4 219	100,0
Győr-Moson-Sopron	368	17,8	1 702	82,2	2 070	100,0
Vas	1 069	42,8	1 428	57,2	2 497	100,0
Zala	3 166	60,8	2 040	39,2	5 206	100,0
Baranya	13 785	100,0	0	0,0	13 785	100,0
Somogy	8 635	92,5	697	7,5	9 332	100,0
Tolna	3 352	71,5	1 333	28,5	4 685	100,0
Borsod-Abaúj-Zemplén	32 473	87,2	4 782	12,8	37 255	100,0
Heves	5 737	74,9	1 920	25,1	7 657	100,0
Nógrád	8 199	100,0	0	0,0	8 199	100,0
Hajdú-Bihar	17 558	93,1	1 298	6,9	18 856	100,0
Jász-Nagykun-Szolnok	10 906	88,1	1 468	11,9	12 374	100,0
Szabolcs-Szatmár-Bereg	30 689	93,7	2 076	6,3	32 764	100,0
Bács-Kiskun	7 633	87,5	1 086	12,5	8 720	100,0
Békés	13 630	88,7	1 741	11,3	15 370	100,0
Csongrád	5 181	80,0	1 299	20,0	6 480	100,0
Összesen	169 457	81,4	38 670	18,6	208 127	100,0

A területi besorolás alapja az egyén lakcíme.

A hátrányos helyzetű településen élő közfoglalkoztatottak átlagos létszáma 2014 és 2015 között 28,8 százalékkal növekedett, elsősorban a járási startmunka mintaprogramok növekvő súlyának köszönhetően. A létszám Jász-Nagykun-Szolnok megye kivételével mindenhol növekedett a vizsgált évek között és ebben a megyében is minimális, egy százalék alatti csökkenés volt megfigyelhető. Kiugró arányú, öt-kilencszeres növekedés Pest és Győr-Moson-Sopron megyére volt jellemző, ahol mindkét évben alacsony volt a hátrányos helyzetű településen élő közfoglalkoztatottak száma. A legnagyobb közfoglalkoztatási létszámú megyékben az országos átlaghoz hasonló arányú növekedés volt 2014 és 2015 között. Zala, Baranya, Vas és Nógrád megyében magas, 50 százalék körüli növekedés volt, Veszprém megyében duplázódott a hátrányos helyzetű településekről bevont közfoglalkoztatottak száma. A változások mögött természetesen a hátrányos helyzetűnek tekintett települések listájának változása is szerepet játszott, nem csak az ezeken a településeken megvalósuló programok növekvő hatása.¹⁰

¹⁰ 2015-ben a közfoglalkoztatás szempontjából hátrányos helyzetű településnek tekintettük azokat, amelyek a 2015. január 1-jei állapotnak megfelelően a 240/2006. (XI. 30.) Korm. rendelet, illetve a 290/2014. (XI. 26.) Korm. rendelet értelmében kedvezményezettnek minősültek. Továbbá azokat is, amelyek a belügyminiszteri egyedi döntés alapján kiválasztott három kistérséghez (Pécsi, Devecseri és Téti) tartoznak. Ugyanígy az

22. táblázat: A hátrányos helyzetű településen élő közfoglalkoztatottak átlagos létszáma megyénként, lakóhelyük helyzete szerint, 2014-2015

	2014		2015		Változás az előző évhez képest
	fő	%	fő	%	%
Budapest	0	0,0	0	0,0	-
Pest	508	0,4	2 650	1,6	több mint 5-szörös
Fejér	1 914	1,5	2 035	1,2	6,4
Komárom-Esztergom	375	0,3	460	0,3	22,7
Veszprém	916	0,7	1 931	1,1	több mint 2-szeres
Győr-Moson-Sopron	40	0,0	368	0,2	több mint 9-szeres
Vas	703	0,5	1 069	0,6	52,1
Zala	2 161	1,6	3 166	1,9	46,5
Baranya	9 362	7,1	13 785	8,1	47,2
Somogy	7 151	5,4	8 635	5,1	20,7
Tolna	2 938	2,2	3 352	2,0	14,1
Borsod-Abaúj-Zemplén	25 443	19,3	32 473	19,2	27,6
Heves	5 330	4,1	5 737	3,4	7,6
Nógrád	5 319	4,0	8 199	4,8	54,1
Hajdú-Bihar	14 091	10,7	17 558	10,4	24,6
Jász-Nagykun-Szolnok	11 003	8,4	10 906	6,4	-0,9
Szabolcs-Szatmár-Bereg	22 885	17,4	30 689	18,1	34,1
Bács-Kiskun	5 688	4,3	7 633	4,5	34,2
Békés	10 911	8,3	13 630	8,0	24,9
Csongrád	4 824	3,7	5 181	3,1	7,4
Összesen	131 560	100,0	169 457	100,0	28,8

A hátrányos helyzetű településeken élő közfoglalkoztatott személyek 14,1 százaléka volt 25 éven aluli fiatal, 21,5 százaléka pedig 25 és 34 év közötti. Ezek az arányok meghaladják a hátrányos helyzetűnek nem minősíthető településeken élő közfoglalkoztatottakra jellemző arányokat – ezeken a településeken a közfoglalkoztatottak 10,7 százaléka volt 25 év alatti, további 19,7 százaléka 25 és 34 év közötti. Az idősebb, 45 éven felüli személyek esetén fordítottak voltak az arányok. A hátrányos helyzetű településeken jellemzően kismértékben fiatalabb volt a közfoglalkoztatott munkavállalók állománya, mint a jobb helyzetű településeken.

23. táblázat: A közfoglalkoztatottak átlagos létszáma életkoruk és lakóhelyük helyzete szerint, 2015

életkor	Hátrányos helyzetű településen élő		Nem hátrányos helyzetű településen élő		Összesen	
	fő	%	fő	%	fő	%
25 év alatt	23 952	14,1	4 138	10,7	28 090	13,5
25-34 éves	36 381	21,5	7 619	19,7	43 999	21,1
35-44 éves	42 319	25,0	8 960	23,2	51 279	24,6
45-54 éves	42 500	25,1	10 371	26,8	52 871	25,4
55 éves és felette	24 306	14,3	7 582	19,6	31 887	15,3
Összesen	169 457	100,0	38 670	100,0	208 127	100,0

1225/2011. (VI. 29.) Korm. határozatban kiemelt, Gyöngyösi kistérséghez tartozó települések esetén is a hátrányos helyzetű megnevezést használjuk. Utóbbi két esetben a korábbi területi egységeket, a kistérségeket kell figyelembe vennünk, függetlenül a járási struktúrától. A 2014. január 1-jei állapotot tekintve a 311/2007. (XI. 17.) Korm. rendelet és a 240/2006. (XI. 30.) Korm. rendelet volt érvényben (a belügyminiszteri egyedi döntés alapján kiválasztott és a Gyöngyösi kistérségből kiemelt településeket ebben az időszakban is figyelembe vettük). 2014-ben a 290/2014. (XI. 26.) Korm. rendelet helyett a 311/2007. (XI. 17.) Korm. rendeletre kellett hagyatkozni a kedvezményezett térségek besorolásakor.

A közfoglalkoztatottak legmagasabb iskolai végzettség szerinti megoszlása is kismértékben eltért a jobb és rosszabb helyzetű településeken. A hátrányos helyzetű településeken a közfoglalkoztatottak 8,6 százaléka általános iskolai végzettség nélküli személy volt. A jobb helyzetű településeken a képzetlen személyek aránya 5,5 százalékos volt. Az általános iskolai végzettséggel rendelkezők aránya is magasabb (47,3%) volt a hátrányos helyzetű településeken, mint a többi településen (37,1%). A szakiskolai, szakmunkás végzettségűek aránya mindkét településtípust tekintve nagyjából kiegyenlített, 26-27 százalékos volt. Az ennél magasabb, érettségivel, vagy ahhoz kötődő szakképzettséggel, vagy felsőfokú végzettséggel rendelkezők aránya a jobb helyzetű településeken volt kedvezőbb. A hátrányos helyzetű térségekben a közfoglalkoztatottak jellemzően alacsonyabb végzettségűek voltak, mint a jobb helyzetű településeken élők.

24. táblázat: A közfoglalkoztatottak átlagos létszáma iskolai végzettségük és lakóhelyük helyzete szerint, 2015

legmagasabb iskolai végzettség, 2015	Hátrányos helyzetű településen élő		Nem hátrányos helyzetű településen élő		Összesen	
	fő	%	fő	%	fő	%
általános iskolai végzettség nélküli	14 535	8,6	2 124	5,5	16 659	8,0
általános iskola	80 075	47,3	14 354	37,1	94 429	45,4
szakmunkásképző	46 477	27,4	9 998	25,9	56 475	27,1
szakközépiskola	14 026	8,3	5 898	15,3	19 924	9,6
gimnázium	11 759	6,9	3 877	10,0	15 636	7,5
felsőfokú	2 585	1,5	2 420	6,3	5 004	2,4
Összesen	169 457	100,0	38 670	100,0	208 127	100,0

A közfoglalkoztatás elsődleges célcsoportjai közé tartoznak mind a hátrányos helyzetű településen élő személyek, mind pedig az alacsony iskolai végzettséggel rendelkező, szakképzettség nélküli álláskeresők. Amennyiben a teljes közfoglalkoztatott létszámon belül adjuk meg a hátrányos és nem hátrányos helyzetű településen élők arányát, legmagasabb iskolai végzettségük szerint látható, hogy alig több mint tizedrészükre (10,7%) jellemző, hogy valamilyen szakképzettséggel rendelkeznek és jobb helyzetű településeken élnek. Tehát a közfoglalkoztatottak 89,3 százaléka vagy gazdasági, foglalkoztatási szempontból kedvezőtlen helyzetű településen él, vagy rendkívül alacsony iskolai végzettséggel rendelkezik. A közfoglalkoztatottak közel fele, 45,5 százaléka esetén mindkét, az elhelyezkedést erősen megnehezítő feltétel fennáll.

25. táblázat: A közfoglalkoztatottak átlagos iskolai végzettségük és lakóhelyük helyzete szerint, 2015 (tábla %)

legmagasabb iskolai végzettség, 2015	Hátrányos helyzetű településen élő		Nem hátrányos helyzetű településen élő		Összesen	
	fő	%	fő	%	fő	%
általános iskolai végzettség nélküli	14 535	7,0	2 124	1,0	16 659	8,0
általános iskola	80 075	38,5	14 354	6,9	94 429	45,4
szakmunkásképző	46 477	22,3	9 998	4,8	56 475	27,1
szakközépiskola	14 026	6,7	5 898	2,8	19 924	9,6
gimnázium	11 759	5,6	3 877	1,9	15 636	7,5
felsőfokú	2 585	1,2	2 420	1,2	5 004	2,4
Összesen	169 457	81,4	38 670	18,6	208 127	100,0

11. Kistérségi/járási startmunka mintaprogramok

2012. évtől kezdődően a közfoglalkoztatás alapvetően három program keretében valósult meg, amelyek az alábbiak: hosszabb időtartamú, országos és kistérségi startmunka mintaprogram. Az önkormányzatok által szervezett, hosszabb időtartamú közfoglalkoztatásnak nevezett programok célja a helyben felmerülő közfeladatokkal, a helyi közösség érdekeit szolgáló munkaigényekkel kapcsolatos foglalkoztatás. Az országos közfoglalkoztatási programok a mindenkori munkaerő-piaci, valamint az esetleges „vis maior” helyzetek kezelésére, több ágazatot átfogóan (pl. az ár- és belvízvédelem, a közutak, vasutak, az erdőterületek, megújuló energiaforrások területén) kerülnek indításra.

A Belügyminisztérium a kedvezményezett járáások besorolásáról szóló 311/2007. (XI. 17.) Korm. rendelet szerinti hátrányos helyzetű járáások, valamint a társadalmi-gazdasági és infrastrukturális szempontból elmaradott, illetve az országos átlagot jelentősen meghaladó munkanélküliséggel sújtott települések jegyzékéről szóló 240/2006. (XI. 30.) Korm. rendelet melléklete szerinti hátrányos helyzetű települések önkormányzatai részére mintaprogramokat indított a 2011. évtől kezdődően. A járáási startmunka mintaprogramok alapjaiban a hosszabb időtartamú közfoglalkoztatási programok mintaprogrammá nyilvánított típusai, de speciális, a települések fejlesztésével kapcsolatos feladatok ellátására irányulnak.

A járáási startmunka mintaprogramok fő kedvezményezettjei a hátrányos helyzetű, illetve a hátrányos helyzetű kistérségekben levő települési önkormányzatok, valamint önkormányzati társulások. A program indításának fontos feltétele, hogy a tevékenység igazodjon a helyi igényekhez, továbbá ne teremtsen versenytársat az elsődleges munkaerőpiacon, de összességében bővítse a munkalehetőségek számát a településen. Évről évre nőtt a mintaprogramot indító települések száma. 2014-ben 1726 település indított programot, 2015-re számuk 1795-re emelkedett.

A mintaprogramok közösségformáló hatásúak, élhetőbbé, lakhatóbbá teszik a településeket, azok közvetlen környékét, növelik a lakosság szubjektív biztonságérzetét, javítják a közbiztonságot. A mintaprogramokat az alábbi területekre, ún. pillérekre bonthatjuk:

A feladatok (programelemek) két fő csoportba sorolhatók:

1. Értékteremtő programok,
2. Szociális programelemek.

Az értékteremtő programok legnagyobb részben a mezőgazdasági programokat tartalmazzák, amelyek keretében a települések növénytermesztéssel, állattartással és tartósítással foglalkoznak alapvetően.

A másik két programelem a települések helyi lehetőségeit, adottságait figyelembe véve biztosít munkát a közfoglalkoztatottaknak. Ennek során általában valamilyen termék előállítását (pl.: drótháló, szerszámnyél, térkő, kültéri bútorok, stb.) történik meg.

Az értékteremtő programok tevékenysége az önfenntartás felé mutat, a megtermelt javak felhasználhatók a közétkeztetésben, a termelés támogatása, fejlesztése elősegíti a szociális szövetkezetek létrehozását, amely a helyi lakosok nyílt munkaerőpiacra történő kivezetésének egyik megoldása lehet.

- a) A mezőgazdasági projektek célja, hogy zöldség és gyümölcs termesztése, illetve kisállattenyésztés révén segítse az önkormányzati intézmények és a település

közfeladatainak ellátását (pl. a közétkeztetést), a többletermékek esetleges feldolgozását, értékesítését, valamint támogassa a települések önfenntartását.

- b) A téli és egyéb értékteremtő közfoglalkoztatás célja, hogy a munkalehetőség folyamatosságát biztosítsa a téli hónapokban a település közfoglalkoztatottjai számára, s ezáltal megélhetési lehetőséget nyújtson. Fontos megjegyezni, hogy ez a pillér nem az a közfoglalkoztatási forma, amit 'téli közfoglalkoztatás' néven ismerhetünk.
- c) A helyi sajátosságokra épülő közfoglalkoztatás keretében értékteremtő, a közösségi szükségleteket kielégítő, a település fejlődését elősegítő egyedi programok valósulhatnak meg.

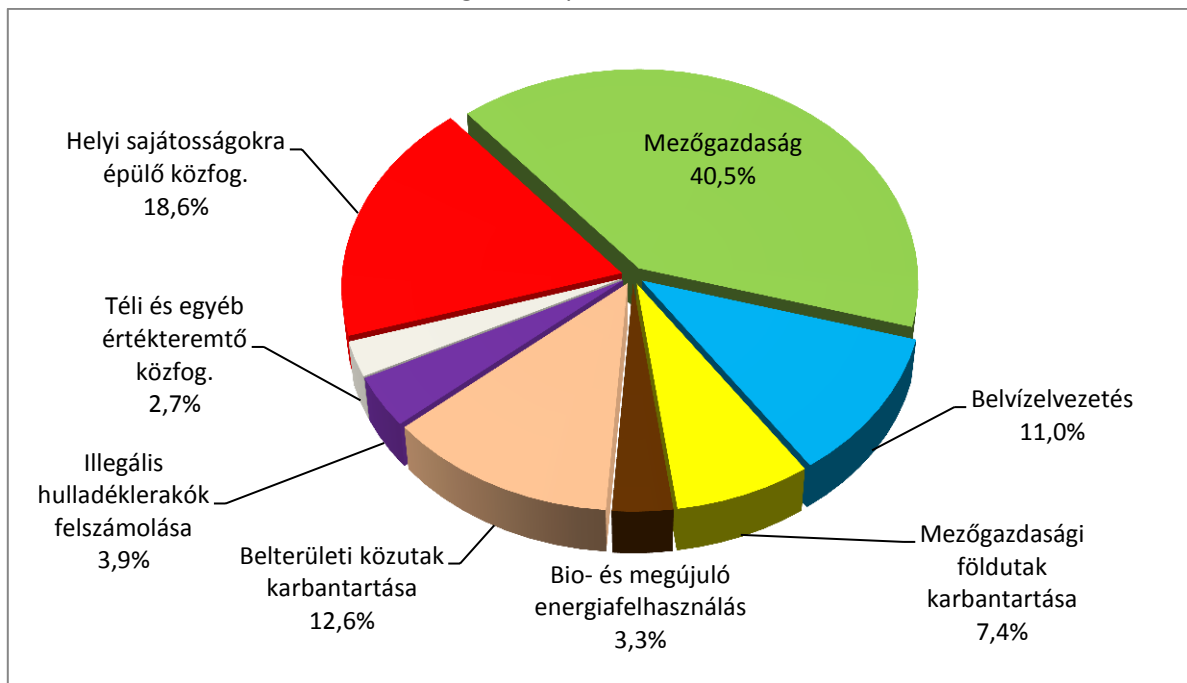
A szociális programelemek olyan, kvázi „szociális foglalkoztatást” valósítanak meg, amelyek nem a klasszikus értelemben vett értékteremtés köré csoportosulnak, hanem a település élhetőbbé tételére irányulnak; olyan karbantartási, állagmegóvási feladatokat tartalmaznak, amelyek különösebb szakképzettség nélkül is elvégezhetőek, fajlagos költségük viszonylag mérsékeltebb a mintaprogramokéhoz viszonyítva. Hosszú távon e programok mintaprogramként történő támogatásának kivezetése a cél. Ettől függetlenül a tevékenységek továbbra is támogathatóak maradnak, de már alacsonyabb mértékben, a hosszabb időtartamú közfoglalkoztatási támogatáson belül.

- d) A belvíz-elvezetési programok célja a településeket és a mezőgazdasági területeket fenyegető belvizek kialakulásának megelőzése, a belvízelvezető árkok kialakítása, rendszeres karbantartása.
- e) A mezőgazdasági utak rendbetételének célja, hogy elősegítse a mezőgazdasági telepek, majorok bekötését a közúti hálózatba, továbbá lehetővé tegye a termények biztonságos szállítását.
- f) A bio- és megújuló energiafelhasználás támogatásának célja a gáz kiváltása alternatív fűtési móddal, a fűtőanyag helyi biztosítása, illetve biomassa tüzelésű kazánok beüzemelése, működtetése. A helyben jelentkező biomassa tüzelőanyag igény ösztönzőjévé válhat a hazai gyártásnak.
- g) A közúthálózat javítása a települések belterületét érinti. Célja az önkormányzati kezelésű úthálózat karbantartása, javítása, környezetének rendbetétele, valamint kerékpárutak építése.
- h) Az illegális hulladéklerakó-helyek felszámolásának célja a közterületeken található, illegálisan lerakott, elhagyott hulladék felszámolása, illetve a hulladékelhagyó magatartás jelenségének megváltoztatása.

A startmunka mintaprogramok átlagos létszáma 2015-ben 91,8 ezer fő volt. A mintaprogramokban foglalkoztatottak 40,5 százaléka mezőgazdasági pillér keretében dolgozott. Éves átlagban ez 37,2 ezer fő mezőgazdasági jellegű foglalkoztatását jelentette, amely létszám a nyári idénymunkák idején jelentősen meghaladta ezt az értéket. Belterületi és mezőgazdasági földutak karbantartását célzó projektekben, éves átlagban 18,4 ezer főt, a startmunka mintaprogramok létszámának ötödét (20,1%) foglalkoztatták. A helyi sajátosságokra épülő közfoglalkoztatási projektekben alkalmazottak aránya 18,6 százalékos volt, átlagos létszámuk meghaladta a 17 ezer főt. A belvízelvezetést célzó pillérben foglalkoztatottak száma éves átlagban meghaladta a 10 ezer főt, arányuk a startmunka mintaprogramokon belül 11 százalékos volt.

Az illegális hulladéklerakó telepek felszámolását, valamint a bio- és megújuló energiafelhasználás javítását célzó projektekben foglalkoztatottak létszáma együttesen, 2015-ben átlagosan 6,5 ezer fő volt (a startmunkában foglalkoztatottak 7,2 százaléka).

10. ábra: A startmunka mintaprogramokban foglalkoztatott személyek átlagos létszámának megoszlása pillérenként, 2015



A startmunka mintaprogramokban foglalkoztatott személyek éves átlagos létszáma 2014 és 2015 között jelentősen, 54,9 százalékkal növekedett. A legtöbb személyt érintő mezőgazdasági programok átlagos létszáma közel ötödével, 19,8 százalékkal bővült, a belvívelvezetést célzó programok létszáma a duplájára, 4,9 ezer főről 10,1 ezer főre növekedett. A mezőgazdasági földutak és a belterületi közutak karbantartására irányuló programok létszáma két és fél-háromszorosára növekedett az előző évi létszámhoz képest. Jelentős, több mint két és félszeres volt az illegális hulladéklerakók felszámolására irányuló programok létszámnövekedése is. A helyi sajátosságra irányuló mintaprogramok átlagos létszáma 2014 és 2015 között 2,6 ezerrel 17 ezerre emelkedett. Arányaiban legnagyobb mértékben a 2014-ben még nagyon kevés főt érintő bio- és megújuló energiafelhasználásra irányuló mintaprogramok létszáma növekedett. A vizsgált évek között egyedül a téli és egyéb mintaprogramok közé sorolt támogatási forma létszáma csökkent. Ebben az eszközben 2015 márciusától nem indultak programok, a feltüntetett létszám az előző évről áthúzódó programokban dolgozók számát mutatja.

26. táblázat: A startmunka mintaprogramokban foglalkoztatott személyek átlagos létszáma pillérenként, 2014–2015

Járási startmunka mintaprogramok, pillérenként	2014		2015		Változás az előző évhez képest
	fő	%	fő	%	%
Mezőgazdaság	31 050	52,4	37 183	40,5	19,8
Belvízelvezetés	4 916	8,3	10 108	11,0	több mint 2-szeres
Mezőgazdasági földutak karbantartása	2 952	5,0	6 823	7,4	több mint 2-szeres
Bio- és megújuló energiafelhasználás	58	0,1	3 026	3,3	több mint 52-szeres
Belterületi közutak karbantartása	3 782	6,4	11 606	12,6	több mint 3-szoros
Illegális hulladéklerakók felszámolása	1 380	2,3	3 540	3,9	több mint 2,5-szeres
Téli és egyéb értékteremtő közfog.	12 519	21,1	2 454	2,7	-80,4
Helyi sajátosságokra épülő közfog.	2 613	4,4	17 055	18,6	több mint 6,5-szeres
Összesen	59 271	100,0	91 795	100,0	54,9

A járási startmunka mintaprogramokban foglalkoztatott személyek többsége, 53,7 százaléka férfi volt. A nők aránya a mezőgazdasági, valamint az illegális hulladéklerakók felszámolását célzó programokon belül haladta meg a férfiakét. A mezőgazdasági pillér esetén a résztvevő személyek 58,9 százaléka, a hulladéktelepek felszámolása esetén pedig 58 százaléka volt nő. Jelentős férfitöbbséggel működtek a startmunka mintaprogramokon belül a belvízelvezetést (68,3%) és a belterületi utak karbantartását célzó programok (68%). A résztvevők közel 60 százaléka férfi volt a bio-, és megújuló energiafelhasználási programok, valamint a téli és egyéb programokat támogató pillér esetén. A férfitöbbség a 60 százalékot kismértékben meghaladta a mezőgazdasági földutak karbantartására irányuló, illetve a helyi sajátosságokra épülő közfoglalkoztatást tekintve.

27. táblázat: A startmunka mintaprogramokban foglalkoztatott személyek átlagos létszáma pillérenként, nemek szerint, 2015

Startmunka mintaprogramok pillérei	Nő		Férfi		Összesen	
	fő	%	fő	%	fő	%
Mezőgazdaság	21 919	58,9	15 264	41,1	37 183	100,0
Belvízelvezetés	3 208	31,7	6 900	68,3	10 108	100,0
Mezőgazdasági földutak karbantartása	2 555	37,4	4 268	62,6	6 823	100,0
Bio- és megújuló energiafelhasználás	1 255	41,5	1 771	58,5	3 026	100,0
Belterületi közutak karbantartása	3 712	32,0	7 893	68,0	11 606	100,0
Illegális hulladéklerakók felszámolása	2 055	58,0	1 485	42,0	3 540	100,0
Téli és egyéb értékteremtő közfoglalkoztatás	995	40,5	1 460	59,5	2 454	100,0
Helyi sajátosságokra épülő közfoglalkoztatás	6 791	39,8	10 264	60,2	17 055	100,0
Összesen	42 490	46,3	49 305	53,7	91 795	100,0

A startmunka mintaprogramokban foglalkoztatott személyek 12,5 százaléka, átlagosan 11,5 ezer fő volt fiatal, 25 éven aluli személy. Létszámukat meghaladta a foglalkoztatottak között az 55 éven felüli, idősebb személyek száma (13,8 ezer fő, 15%). A létszám további ötöde 25 és 34 év közötti személy volt (20,7%). A teljes létszámból 25 százalék feletti arányt képviseltek a 35 és 44 év közötti (25,5%) és a 45-54 év közötti (26,3%) személyek. A kistérségi mintaprogramokban foglalkoztatott személyek kor szerinti megoszlása nem tér el jelentősen az összes közfoglalkoztatott személyre jellemző, korcsoportok szerinti megoszlástól.

A fiatal, 25 éven aluli személyek aránya a kis volumenű bio- és megújuló energiafelhasználásra irányuló, valamint a 2015-ben kifutó téli és egyéb értékteremtő közfoglalkoztatási programokban volt magasabb, 15 százalék körüli. A legnagyobb létszámot képviselő mezőgazdasági programokban 10,6 százalékos volt a 25 éven aluli személyek aránya.

A középkorú, 35 és 54 év közötti személyek tették ki a létszám több mint felét a mezőgazdasági programokban (54,1%), az illegális hulladéktelepek felszámolását célzó programokban (52,9%), valamint a belvízelvezetést, a mezőgazdasági földutak karbantartását és a helyi sajátosságokra épülő programokat tekintve is (50-51%). Az idősebb, 55 éven felüli alkalmazottak aránya a helyi sajátosságokra épülő, a mezőgazdasági, valamint a belterületi közutak karbantartását célzó programokban haladta meg a résztvevők 15 százalékát.

28. táblázat: A startmunka mintaprogramokban foglalkoztatott személyek átlagos létszáma pillérenként, korcsoportok szerint, 2015

Startmunka mintaprogramok pillérei	25 év alatt		25-34 éves		35-44 éves		45-54 éves		55 éves és felette		Összesen	
	fő	%	fő	%	fő	%	fő	%	fő	%	fő	%
Mezőgazdaság	3 956	10,6	7 438	20,0	9 928	26,7	10 203	27,4	5 657	15,2	37 183	100,0
Belvízelvezetés	1 418	14,0	2 168	21,5	2 485	24,6	2 587	25,6	1 450	14,3	10 108	100,0
Mezőgazdasági földutak karbantartása	956	14,0	1 454	21,3	1 666	24,4	1 764	25,9	983	14,4	6 823	100,0
Bio- és megújuló energiafelhasználás	458	15,1	636	21,0	718	23,7	774	25,6	440	14,5	3 026	100,0
Belterületi közutak karbantartása	1 610	13,9	2 458	21,2	2 867	24,7	2 915	25,1	1 756	15,1	11 606	100,0
Illegális hulladéklerakók felszámolása	436	12,3	725	20,5	921	26,0	954	26,9	505	14,3	3 540	100,0
Téli és egyéb értékteremtő közfoglalkoztatás	374	15,2	506	20,6	607	24,7	620	25,3	348	14,2	2 454	100,0
Helyi sajátosságokra épülő közfoglalkoztatás	2 256	13,2	3 581	21,0	4 227	24,8	4 368	25,6	2 623	15,4	17 055	100,0
Összesen	11 463	12,5	18 967	20,7	23 418	25,5	24 185	26,3	13 762	15,0	91 795	100,0

A mintaprogramokban foglalkoztatott személyek többségének, 57,7 százalékának legmagasabb végzettsége általános iskolai, vagy annál alacsonyabb volt. További 28,6 százalékuk rendelkezett befejezett szakiskolai, szakmunkás végzettséggel, 7 százalékuk szakközépiskolai és 5,8 százalékuk gimnáziumi végzettséggel. A valamilyen felsőfokú iskolai végzettséggel rendelkező személyek aránya a mintaprogramok létszámát tekintve egy százalék alatt volt.

Az alacsony, legfeljebb alacsony végzettséggel rendelkezők aránya a belvízelvezetést, a hulladéklerakók felszámolását, illetve a bio- és megújuló energiafelhasználást célzó pillérekben magas volt, meghaladta a 60 százalékot (61-65%). A mezőgazdasági, valamint a bel- és külterületi földutak karbantartására irányuló programok esetén ennél alacsonyabb, 57-59 százalékos volt az alacsony végzettséggel rendelkező személyek aránya. A téli és más értékteremtő pillérben, valamint a helyi sajátosságokra épülő programok esetén alacsonyabb, 52-53 százalékos volt a legfeljebb alacsony végzettséggel rendelkező foglalkoztatottak aránya. E két pillér tekintetében volt a legmagasabb a résztvevők képzettsége. Az itt foglalkoztatottak harmada szakmunkás, vagy szakiskolai végzettségű volt és a szakközépiskolai végzettségű személyek aránya is meghaladta a

többi pillérre jellemző értéket. A hulladéklerakók felszámolását végző programoknál a résztvevők ötöde (22%) rendelkezett szakmunkás, szakiskolai végzettséggel. Az érettségivel, gimnáziumi, szakközépiskolai, vagy technikumi végzettséggel rendelkezők aránya a belvízelvezetési programok esetén volt a legalacsonyabb, 10,8 százalékos.

29. táblázat: A startmunka mintaprogramokban foglalkoztatott személyek átlagos létszáma pillérenként, iskolai végzettség szerint, 2015

Startmunka mintaprogramok pillérei	legfeljebb általános iskola		szakmunkás- képző/szakiskola		szakközép- iskola		gimnázium		felsőfok		Összesen	
	fő	%	fő	%	fő	%	fő	%	fő	%	fő	%
Mezőgazdaság	21 322	57,3	10 571	28,4	2 748	7,4	2 210	5,9	332	0,9	37 183	100,0
Belvízelvezetés	6 196	61,3	2 744	27,2	607	6,0	486	4,8	74	0,7	10 108	100,0
Mezőgazd. földutak karbantartása	4 051	59,4	1 820	26,7	445	6,5	443	6,5	64	0,9	6 823	100,0
Bio- és megújuló energiafelhasználás	1 874	61,9	779	25,7	192	6,4	152	5,0	29	1,0	3 026	100,0
Belterületi közutak karbantartása	6 862	59,1	3 237	27,9	748	6,4	655	5,6	104	0,9	11 606	100,0
Illegális hulladékl. felszámolása	2 290	64,7	779	22,0	207	5,8	230	6,5	35	1,0	3 540	100,0
Téli és egyéb értékteretítő közfogl.	1 285	52,4	789	32,1	200	8,1	155	6,3	26	1,0	2 454	100,0
Helyi sajátosságokra épülő közfogl.	9 065	53,2	5 580	32,7	1 246	7,3	1 010	5,9	154	0,9	17 055	100,0
Összesen	52 944	57,7	26 299	28,6	6 393	7,0	5 341	5,8	818	0,9	91 795	100,0

A startmunka mintaprogramok keretében a hátrányos helyzetű települések önkormányzatai adhattak be közfoglalkoztatási kérelmeket. Évről évre nőtt a mintaprogramot indító települések száma. 2013-ban 1717 település kötött legalább egy támogatási szerződést, 2014-ben 1726 település indított programot, 2015-re számuk 1795-re emelkedett.¹¹

A 2015. évi adatokat tekintve a résztvevő települések 71,6 százaléka 3 régióban, Dél-Dunántúlon, Észak-Magyarországon és Észak-Alföldön helyezkedik el. Borsod-Abaúj-Zemplén megyében található a mintaprogramot indító települések 16,2 százaléka, Baranyában 13,9 százaléka és Szabolcs-Szatmár-Bereg megyében 12,4 százaléka.

Ezeket a megyéket kivül Somogy és Nógrád megyében indított több mint 100 település mintaprogramot 2015-ben. A felsoroltakon kívül a többi megye esetén a résztvevő önkormányzatok száma száz alatt maradt, jellemzően 30-70 települést érintett.

2014 és 2015 között a mintaprogramot működtető települések száma országosan 4 százalékkal emelkedett. A nagyszámú települési programot indító megyék közül Szabolcs-Szatmár-Bereg megyében kismértékben, Nógrádban viszont jelentősen, 67-ről 110-re nőtt a mintaprogramot indító települések száma. Borsod-Abaúj-Zemplén és Somogy megyében csökkent nagyobb számban a résztvevő települések köre. A kevesebb programmal jellemezhető térségek közül Veszprém, Vas és Csongrád megyében emelkedett jelentősen, több mint 10 százalékos mértékben a mintaprogramban részt vevő települések száma 2014 és 2015 között.

¹¹ Az ide vonatkozó jogszabályok megjelölését lásd a 10. lábjegyzetben.

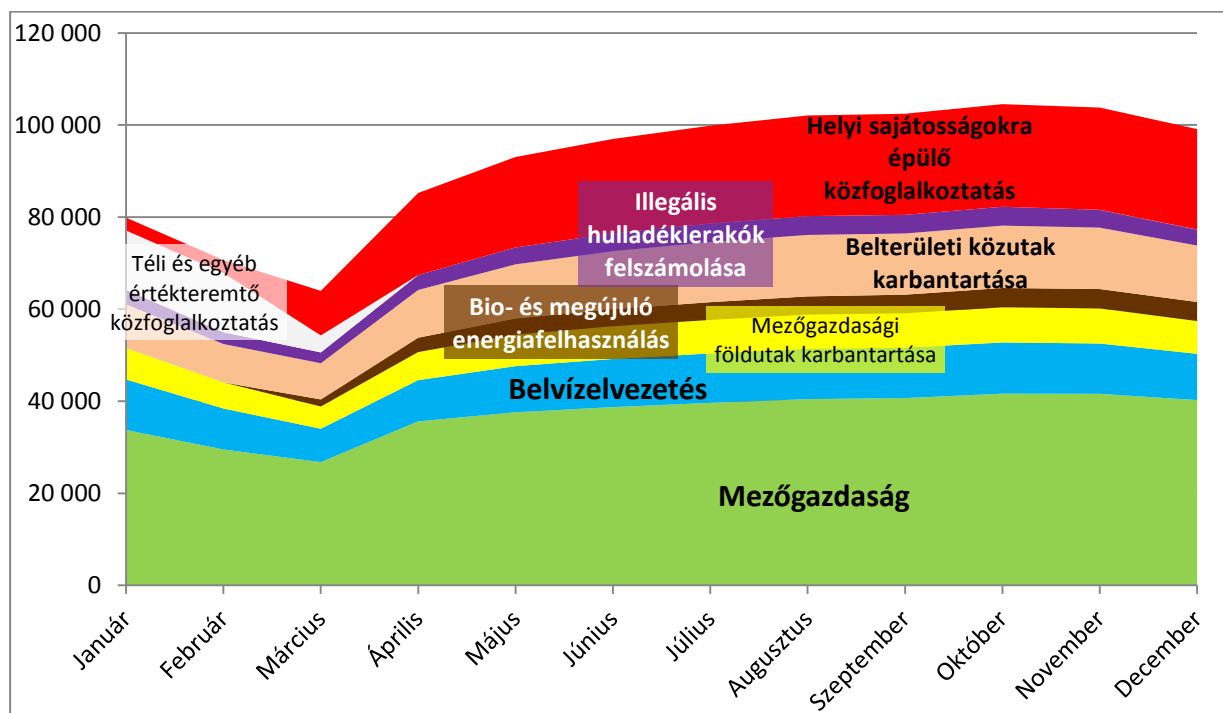
30. táblázat: Mintaprogramot indító települések száma és aránya, megyénként 2014–2015

Megye	2014				2015			
	települések száma összesen	közfoglalkoztatás szempontjából hátrányos helyzetű települések száma	startmunka mintaprogramot indított települések száma és az összes településhez viszonyított aránya		települések száma összesen	közfoglalkoztatás szempontjából hátrányos helyzetű települések száma	startmunka mintaprogramot indított települések száma és az összes településhez viszonyított aránya	
			db	%			db	%
Budapest	1	0	0	0,0	1	0	0	0,0
Pest	187	17	12	6,4	187	47	39	20,9
Fejér	108	30	27	25,0	108	30	28	25,9
Komárom-Esztergom	76	18	19	25,0	76	18	17	22,4
Veszprém	216	78	43	19,9	217	106	64	29,5
Győr-Moson-Sopron	183	31	15	8,2	183	31	12	6,6
Vas	216	65	54	25,0	216	81	60	27,8
Zala	258	133	88	34,1	258	159	96	37,2
Baranya	301	301	252	83,7	301	301	250	83,1
Somogy	246	218	175	71,1	246	218	165	67,1
Tolna	109	70	51	46,8	109	70	49	45,0
Borsod-Abaúj-Zemplén	358	329	318	88,8	358	329	290	81,0
Heves	121	80	64	52,9	121	80	62	51,2
Nógrád	131	88	67	51,1	131	131	110	84,0
Hajdú-Bihar	82	77	73	89,0	82	81	77	93,9
Jász-Nagykun-Szolnok	78	66	64	82,1	78	66	61	78,2
Szabolcs-Szatmár-Bereg	229	222	219	95,6	229	222	222	96,9
Bács-Kiskun	119	91	75	63,0	119	105	77	64,7
Békés	75	69	70	93,3	75	69	69	92,0
Csongrád	60	49	40	66,7	60	50	47	78,3
Összesen	3 154	2 032	1 726	54,7	3 155¹²	2 194	1 795	56,9

A startmunka mintaprogramok átlagos létszáma 2015-ben 91,8 ezer fő volt. A létszám az év első felében 70 és 97 ezer fő körül volt, az év második felében, július és december között ennél magasabb értéket képviselt, 97 és 105 ezer fő között mozgott. A téli és egyéb mintaprogramok márciusig kifutottak, 2015-ben új program ebben a pillérben már nem indult. Jelentősen emelkedett 2015. márciustól a helyi sajátosságú programokat támogató pillérben foglalkoztatottak létszáma. A korábbi években ebben a pillérben kevés személyt foglalkoztattak, 2015. márciustól év végéig azonban ez a pillér lett a második legnagyobb létszámú.

¹² Balatonakarattya 2014 októberétől önálló település. Ezt a tényt a 2014. évi adatoknál még nem, a 2015. évi adatoknál viszont már figyelembe vesszük.

11. ábra: Járási mintaprogramok átlagos létszáma pillérenként, havonta, 2015 (fő)



A mintaprogramokban foglalkoztatott személyek 18,5 százaléka Borsod-Abaúj-Zemplén, további 20,8 százaléka Szabolcs-Szatmár-Bereg megyében élt. Hajdú-Bihar megyei települések programjaiban dolgozott a résztvevők újabb 11 százaléka. Ez a 3 megye együtt a startmunka mintaprogramok átlagos létszámának több mint felét (50,2%) jelentette. Ezeken kívül Jász-Nagykun-Szolnok, Békés és Baranya megyében haladta meg a mintaprogramokban részt vevő személyek átlagos létszáma az 5 ezer főt. A többi megyében lényegesen kisebb, pár száz, Somogyban és Nógrádban ezres nagyságrendű volt ez a létszám.

31. táblázat: A startmunka mintaprogramokban foglalkoztatott személyek átlagos létszáma pillérenként, megyénként, 2015 (fő)

Megeye	Mezőgazdaság	Belvízelvezetés	Mezőgazdasági földút	Bio- és megújuló energia	Belterületi közutak	Illegális hulladéklerakók	Téli és egyéb értékteremtő	Helyi sajátosságokra épülő	Összesen
Pest	301	117	49	74	203	67	5	129	946
Fejér	558	197	73	26	158	22	13	110	1 156
Komárom-Esztergom	56	34	31	7	77	8	8	109	329
Veszprém	385	112	132	45	94	37	5	55	864
Győr-Moson-Sopron	163	10	3	0	4	3	0	22	204
Vas	60	95	100	0	72	6	7	167	508
Zala	742	138	110	22	141	14	17	457	1 643
Baranya	3 507	827	464	109	865	155	159	1 963	8 049
Somogy	1 306	529	556	31	425	367	63	522	3 800
Tolna	902	64	9	13	56	12	35	498	1 590
Borsod-Abaúj-Zemplén	7 743	1 166	442	1 157	1 440	409	710	3 884	16 951
Heves	981	131	158	81	425	102	49	289	2 215
Nógrád	1 197	559	269	110	469	189	46	1 173	4 013
Hajdú-Bihar	4 166	871	741	273	1 367	554	260	1 852	10 086
Jász-Nagykunszolnok	2 610	472	380	81	750	305	134	653	5 385
Szabolcs-Szatmár-Bereg	7 374	2 989	2 189	635	2 685	607	429	2 140	19 048
Bács-Kiskun	1 009	345	276	139	476	222	89	506	3 062
Békés	3 164	991	708	186	1 587	389	320	1 864	9 210
Csongrád	958	462	132	36	311	70	106	661	2 736
Összesen	37 183	10 108	6 823	3 026	11 606	3 540	2 454	17 055	91 795

A területi besorolás alapja a szerződéskötés helye.

A mintaprogramokban részt vevők átlagos létszámának több mint negyven százaléka mezőgazdasági jellegű programban dolgozott (37,2 ezer fő, 40,5%). Magas volt a mezőgazdasági programban dolgozók aránya Győr-Moson-Sopron és Tolna megyében (55% feletti). Ezekben a megyékben a startmunka mintaprogramok hangsúlyosabban mezőgazdasági jellegűek voltak.

A helyi sajátosságokra épülő programokat támogató pillér átlagos létszáma országosan 18,6 százalékos volt, azonban a résztvevők aránya Komárom-Esztergom, Vas és Tolna megyében meghaladta a mintaprogramokban részt vevők 30 százalékát. Ezekben a megyékben jelentős hangsúlyt kaptak a helyi sajátosságokra épülő mintaprogramok. A belvízelvezetési programokban foglalkoztatták a mintaprogramok átlagos létszámának 11 százalékát. Fejér, Vas és Csongrád megyében arányuk különösen magas, 17-19 százalékos volt. A mezőgazdasági földutak karbantartására indított programok Vas és Veszprém megyében képviseltek az országosnál nagyobb arányt a mintaprogramok létszámaiban (15-20%), a belterületi közutak Pest, Komárom-Esztergom és Heves megyében voltak megtalálhatóak magasabb arányban (19-23%).

Komárom-Esztergom és Vas megyében a mezőgazdasági programokban dolgozók aránya elmaradt az országos arányoktól, mindössze a mintaprogramokban foglalkoztatottak 12-17 százaléka dolgozott mezőgazdasági pillér keretében. Ezekben a megyékben a bel- és külterületi földutak karbantartása, illetve a helyi sajátosságokra épülő programok voltak hangsúlyosak a foglalkoztatottak átlagos létszámát tekintve.

A legnagyobb létszámot jelentő megyék közül Borsod-Abaúj-Zemplénben a mintaprogramokban foglalkoztatott létszám kevesebb, mint a fele (45,7%) dolgozott mezőgazdasági programokban; ezen

túl a helyi sajátosságú és a belterületi földutak karbantartására irányuló programok voltak jellemzőek az országos átlagnál nagyobb arányban Borsodban. Szabolcs-Szatmár-Bereg megyében a mintaprogramokban foglalkoztatottaknak csak 38,7 százaléka dolgozott mezőgazdasági programokban. Ebben a megyében a belvízelvezetés mellett a bel- és külterületi földút programok is magas arányban voltak jelen.

12. A közfoglalkoztatásra fordított költségek

A közfoglalkoztatás kiadásait a 2015-ben befejeződő, lezárt programokra vonatkozóan adjuk meg. Egy közfoglalkoztatási program esetén a tényleges költségek csak a program lezárulta után, az előlegeket és közbenső kifizetéseket is tartalmazó elszámolás után adhatók meg. A pénzügyi mutatók, fajlagos költségek számításánál elengedhetetlen, hogy az egy programra jutó költségeket az abban a programban érintett létszámokhoz lehessen kapcsolni. Ennek következtében eltér a beszámolóban eddig bemutatott, 2015-ös programok és a költségek számításánál figyelembe vett programok köre. A 2015-ben lezárt programok közé beletartoznak az előző évben indított, erre az évre áthúzódó foglalkoztatások, mindenképp a 2014–2015. évi téli közfoglalkoztatáshoz kapcsolódó programok jelentős része. Az adatok között nem szerepelnek a 2015-ben indított, de 2016-ra is áthúzó támogatások, továbbá azok sem, amelyeket eredetileg 2015-ben terveztek befejezni, de az év során meghosszabbították és ezért lezárása már csak a következő évben, 2016-ban történt.

Az itt látható támogatások köre és ezzel a látható összegek is eltérnek a 2015-ben közfoglalkoztatási programokra kifizetett összegektől és a közfoglalkoztatás 2015. évi költségvetést terhelő összegétől is, ezért azokkal nem összehasonlítható.

A közfoglalkoztatás keretében 2015-ben lezárt programok költsége 175,3 milliárd forint volt. A költségek bő harmada, 38,6 százaléka, 67,7 milliárd forint jutott a hosszabb időtartamú közfoglalkoztatási programokra. Az országos programok költségei a teljes összeg 16,7 százalékát, 29,2 milliárd forintot tettek ki. A startmunka mintaprogramok igényelték a költségek legnagyobb részét, 44,7 százalékát, ami a 2015-ben lezárt programok esetén 78,4 milliárd forint volt.

32. táblázat: A 2015-ben lezárt közfoglalkoztatási programokra eső költségek, támogatási típusonként (ezer Ft)

Támogatási típus	Összes költség	Egy főre eső költség	Egy fő egy hónapjára eső költség
Hosszabb időtartamú közfoglalkoztatás	67 690 188	394,2	82,7
Országos közfoglalkoztatási programok	29 207 048	650,1	96,5
Kistérségi startmunka mintaprogramok	78 425 093	746,5	101,1
Összesen	175 322 329	606,3	92,4

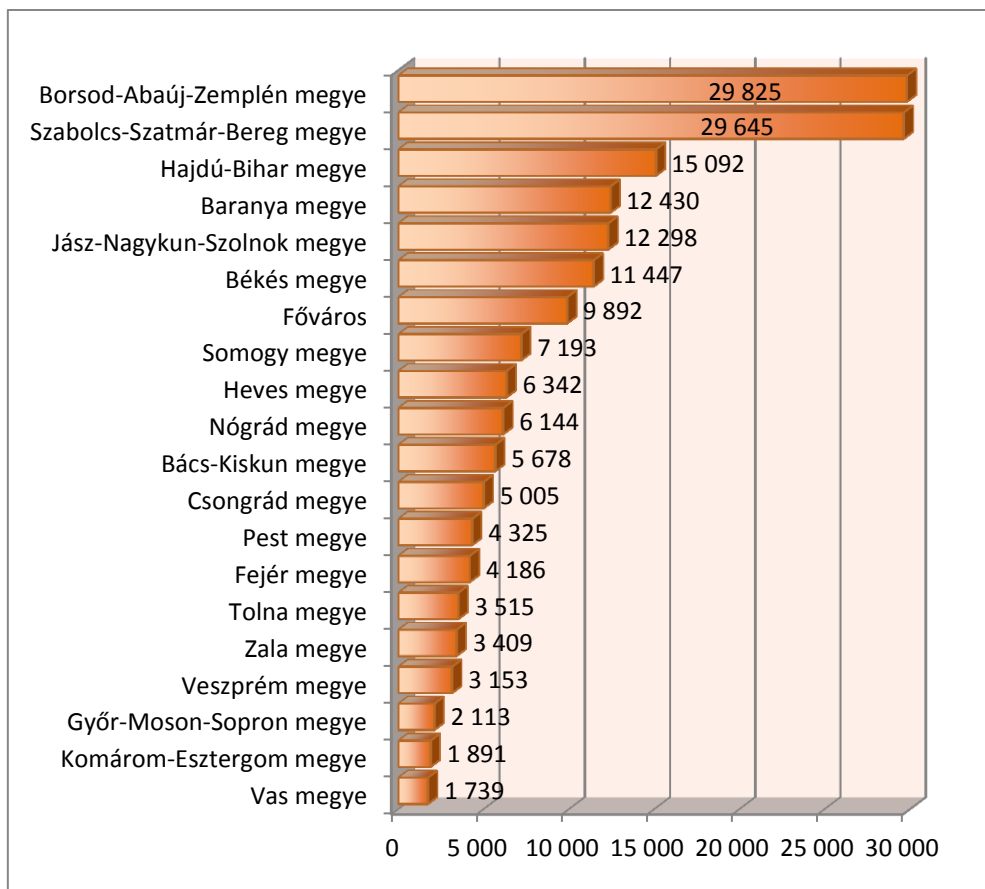
A különböző típusú programok esetén az egy főre jutó költségek jelentősen eltértek. Ezt az eltérést elsősorban, de nem kizárólag az egyének eltérő támogatási ideje okozta. A hosszabb időtartamú közfoglalkoztatások esetén az egy főre eső átlagos költség (394,2 ezer Ft) 65 százaléka volt az összes programra jellemző átlagos költségnek (606,3 ezer Ft). A járási mintaprogramok egy főre eső átlagos költségei 23,1 százalékkal magasabbak voltak, mint az összes programra jellemző átlagos költségek, és ezek esetén volt a legmagasabb az egy főre vetített összeg, 746,5 ezer forint. A különbséget az

igénybe vett eszközök nagyobb értéke és a jellemzően hosszabb foglalkoztatás okozta. Az országos közfoglalkoztatási programokban az egy résztvevőre eső átlagos teljes költség 650,1 ezer forint volt.

Az egy hónapra és egy főre számított teljes költség már kiküszöböli az eltérő támogatási időtartamból eredő eltéréseket. A hosszabb időtartamú közfoglalkoztatás keretében a 2015-ös programokban egy személy foglalkoztatásának teljes költsége havi 82,7 ezer Ft volt. Ez az összeg tartalmazza a munkabért és az ezt terhelő járulékokat, a munkába járás költségeit, a programban beszerzett eszközök költségeit és egyéb, a támogatás keretében elszámolt költségeket is. Az országos programok keretében ez az összeg magasabb, 96,5 ezer Ft volt. A kistérségi mintaprogramok egy főre eső havi költsége 101,1 ezer Ft volt a 2015-ben lezáruló támogatási programok tekintetében. E programok esetében – a másik két programtípustól eltérően – beruházási költségek és nagyobb értékű beszerzések is támogathatóak.

A 2015-ben lezáruló közfoglalkoztatási programokra országosan elköltött 175 milliárd forintból 29,8 milliárd jutott a Borsod-Abaúj-Zemplén megyei programokra (17%), 29,6 milliárd Ft pedig a Szabolcs-Szatmár-Bereg megyei programokra (16,9%). Ebben a két megyében került kifizetésre a közfoglalkoztatási kiadások több mint egyharmada (33,9%). Jelentős, 10 és 15 milliárd Ft közötti összeget költöttek el közfoglalkoztatásra Hajdú-Bihar, Baranya, Jász-Nagykun-Szolnok és Békés megyében.

12. ábra: A közfoglalkoztatási programok teljes költségei, 2015 (millió Ft)



Az egy főre eső költségek azokban a megyékben haladták meg az országos átlagot, ahol magasabb volt a kistérségi mintaprogramok aránya a megyei közfoglalkoztatáson belül. Baranya, Szabolcs-Szatmár-Bereg és Jász-Nagykun-Szolnok megyében az egy főre eső költségek meghaladták a 650 ezer forintot. Komárom-Esztergom és Vas megyében ez az érték 500 ezer forint alatt maradt. Az egy főre és egy hónapra eső fajlagos költség tekintetében nem volt ilyen jelentős különbség. Abban a megyében haladta meg a 100 ezer forintot az egy hónapra eső költség, amelyben az egy főre eső teljes költség is a legmagasabb volt (Baranya megyében).

33. táblázat: A 2015-ben lezárt közfoglalkoztatási programokra eső költségek, megyénként (ezer Ft)

Megye	Összes költség	Egy főre eső költség	Egy fő egy hónapjára eső költség
Budapest	9 891 907	543,4	92,6
Pest megye	4 324 891	502,0	86,7
Fejér megye	4 185 716	506,6	86,0
Komárom-Esztergom megye	1 890 715	479,5	85,0
Veszprém megye	3 153 151	520,8	88,1
Győr-Moson-Sopron megye	2 112 673	646,3	94,8
Vas megye	1 739 045	471,8	84,3
Zala megye	3 408 850	567,7	91,1
Baranya megye	12 430 494	735,3	100,2
Somogy megye	7 193 199	569,4	89,7
Tolna megye	3 514 857	589,3	87,9
Borsod-Abaúj-Zemplén megye	29 825 138	611,7	95,3
Heves megye	6 342 212	591,9	92,8
Nógrád megye	6 143 890	565,8	87,0
Hajdú-Bihar megye	15 091 929	587,5	89,4
Jász-Nagykun-Szolnok megye	12 298 475	684,6	96,2
Szabolcs-Szatmár-Bereg megye	29 644 856	664,7	96,3
Bács-Kiskun megye	5 678 201	516,7	86,1
Békés megye	11 447 272	619,0	89,6
Csongrád megye	5 004 858	511,0	84,9
Összesen	175 322 329	606,3	92,4

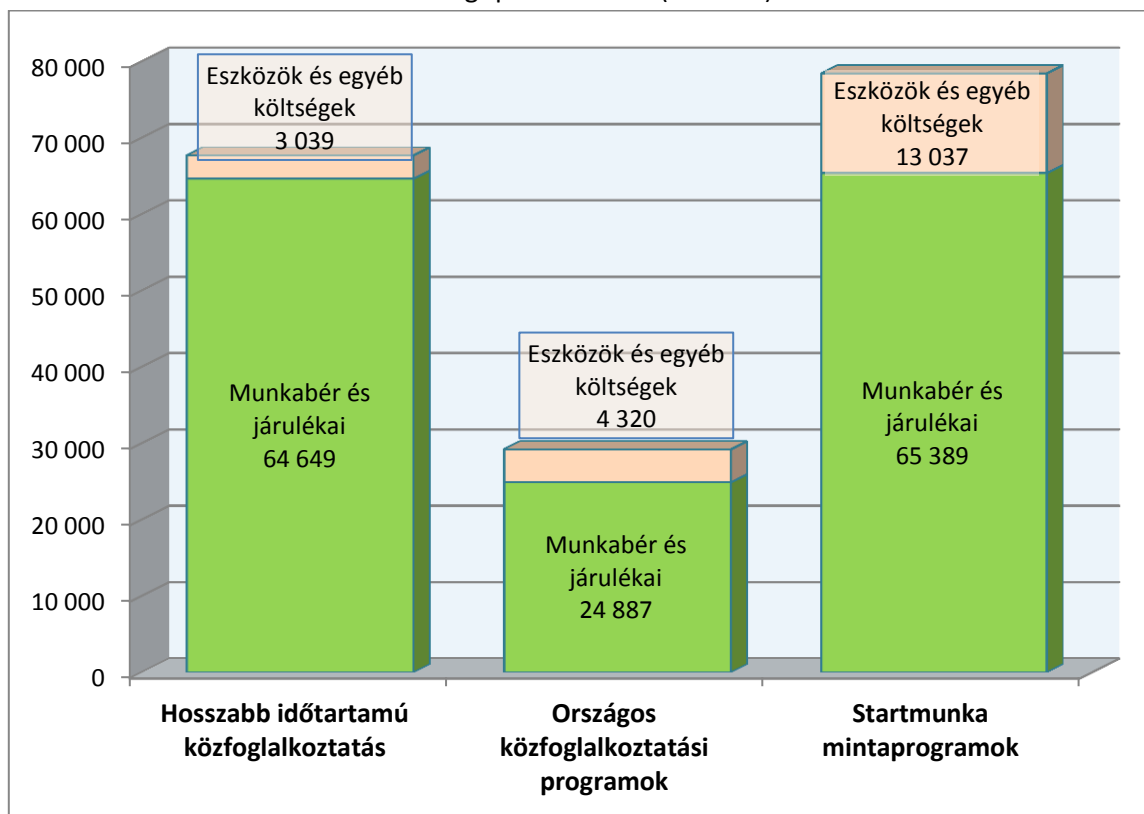
A közfoglalkoztatás költségeinek döntő többségét az alkalmazottak munkabére és annak költségei tették ki. A munkabér és járuléka a teljes, 2015-ben lezárt programokra eső költségek 88,4 százalékát jelentették. A fennmaradó összeget a programokban beszerzett eszközök, felszerelések, munkaeszközök, valamint a munkába járás, egészségügyi vizsgálat és egyéb költségek tették ki.

34. táblázat: A 2015-ben lezárt közfoglalkoztatási programokra eső költségek, típusonként és költségtípusok szerint (millió Ft)

Támogatási típus		Munkabér és járuléka	Eszközök és egyéb költségek	Összesen
Hosszabb időtartamú közfoglalkoztatás	millió Ft %	64 649 95,5	3 039 4,5	67 687 100,0
Országos közfoglalkoztatási programok	millió Ft %	24 887 85,2	4 320 14,8	29 207 100,0
Kistérségi startmunka mintaprogramok	millió Ft %	65 389 83,4	13 037 16,6	78 425 100,0
Összesen	millió Ft %	154 925 88,4	20 395 11,6	175 320 100,0

A különböző típusú közfoglalkoztatási programokra vonatkozó szabályok eltérő mértékben engedték támogatni a foglalkoztatók számára a bérköltségen kívüli költségeket, azonban minden támogatási formában lehetőség volt eszközök, működési és működtetési költségek és egyéb költségek finanszírozására. A munkabérek és járulékaik a hosszabb időtartamú közfoglalkoztatási programok esetén voltak a legmagasabb arányban a támogatás teljes költségein belül (95,5%). Az országos közfoglalkoztatási programok teljes költségeinek 85,2 százaléka volt bérköltség, a startmunka mintaprogramok esetén pedig 83,4 százalékos volt ez az arány, köszönhetően annak, hogy utóbbi programokat tekintve beruházási költségek is elszámolhatóak.

13. ábra: A 2015-ben lezárt közfoglalkoztatási programokra eső költségek, típusonként és költségtípusok szerint (millió Ft)



13. Közfoglalkoztatásban töltött átlagos időtartam

A közfoglalkoztatásban töltött időtartamot minden esetben egy személy egy naptári éve vonatkoztatva adjuk meg. A számítás során nem teszünk különbséget az érintettek különböző típusú támogatásai között, a vizsgált éven belül összeadjuk valamennyi támogatásban töltött napjaikat. Az éven áthúzódó támogatások esetén csak az adott évben, közfoglalkoztatásban töltött napokat vesszük figyelembe.

A közfoglalkoztatásban töltött átlagos időtartam 2015-ben egy közfoglalkoztatott esetén több mint fél év, 7,2 hónap volt. Ez az érték jelentősen (14 százalékkal) magasabb volt, mint az előző évre jellemző 6,3 hónapos átlagos időtartam.

35. táblázat: Közfoglalkoztatásban töltött átlagos időtartam, típusonként,* 2014–2015 (hónap)

Támogatási típus	Közfoglalkoztatásban töltött átlagos időtartam, egy főre (hónap)		Változás az előző évhez képest (%)
	2014. év	2015. év	
Hosszabb időtartamú közfoglalkoztatás	4,3	4,8	10,8
Országos közfoglalkoztatási programok	6,6	7,8	18,7
Startmunka mintaprogramok	5,8	7,3	26,1
Összesen	6,3	7,2	14,0

*Az adott típusú közfoglalkoztatásban töltött napok száma. Az összesen sor a közfoglalkoztatásban töltött összes napok számát mutatja, függetlenül annak típusától.

A közfoglalkoztatásban töltött időszak 2015-ben az országos közfoglalkoztatási programokban is részt vevő személyek esetén volt a legmagasabb (7,8 hónap). A startmunka mintaprogramokban foglalkoztatottak (összes közfoglalkoztatásukat figyelembe véve) ennél alig rövidebb időt, az év 12 hónapjából 7,3 hónapot töltöttek átlagosan közfoglalkoztatásban. A hosszabb időtartamú közfoglalkoztatásban érintettek esetén ez az érték 4,8 hónap volt.

A megelőző évhez viszonyítva minden közfoglalkoztatási típus esetén nőtt az átlagos időtartam. A hosszabb időtartamú közfoglalkoztatás esetén ez a növekedés 10,8 százalékos, az országos közfoglalkoztatásban érintett személyeknél 18,7 százalékos, a mintaprogramokban foglalkoztatottaké pedig a legnagyobb mértékű, 26,1 százalékos volt.

A közfoglalkoztatott személyek között a nők 2015-ben átlagosan 7,1 hónapot, a férfiak ennél kevéssel többet, 7,2 hónapot dolgoztak. 2014-hez viszonyítva a közfoglalkoztatott nők támogatásban töltött átlagos ideje nőtt nagyobb mértékben, közel 15 százalékkal, 6,2 hónapról 7,1 hónapra. A férfiak esetén a növekedés 13,1 százalékos volt, a 2014-ben jellemzően ledolgozott 6,4 hónap 7,2 hónapra növekedett 2015-öt tekintve.

36. táblázat: Közfoglalkoztatásban töltött átlagos időtartam, nemenként, 2014–2015 (hónap)

	Közfoglalkoztatásban töltött átlagos időtartam, egy főre (hónap)		Változás az előző évhez képest (%)
	2014. év	2015. év	
Nő	6,2	7,1	14,9
Férfi	6,4	7,2	13,1
Összesen	6,3	7,2	14,0

Az érintett személyek legmagasabb iskolai végzettsége és a közfoglalkoztatásban töltött átlagos időtartam szempontjából kisebb különbségek láthatók. A szakiskolai, szakmunkás végzettséggel rendelkezők töltötték a vizsgált éveken belül átlagosan a leghosszabb időt közfoglalkoztatásban (mind az ennél alacsonyabb, mind pedig a magasabb végzettséggel rendelkezők átlagos ideje alacsonyabb volt). Emellett igaz, hogy a középfoknál alacsonyabb iskolai végzettséggel rendelkező személyek esetén jellemzően magasabb az egy éven belüli támogatásban töltött átlagos időtartam, mint a magasabb végzettségűek esetén, mind 2014-et, mind pedig 2015-öt tekintve.

2015-ben az általános iskolai, valamint az ennél is alacsonyabb végzettségű közfoglalkoztatottak átlagos támogatási ideje 6,9-7,1 hónap volt. A szakiskolai és szakmunkás végzettségű személyek esetén még magasabb, 7,6 hónapos volt a foglalkoztatás átlagos időtartama. A szakközépiskolai, vagy technikai végzettséggel rendelkezők közfoglalkoztatásának jellemző időtartama (7,1 hónap) átlagosnak tekinthető, amely az előző évi időtartamnál egy hónappal hosszabb.

A gimnáziumot végzett, vagy magasabb végzettségű személyek jellemzően ennél rövidebb időt töltöttek közfoglalkoztatásban a 2015. évet tekintve. Az előző évhez viszonyítva minden végzettségi csoportban növekedett a támogatásban töltött átlagos időtartam. A növekedés mértéke 11 és 20 százalék közötti volt. A magasabb végzettségi csoportokba tartozók átlagos időtartam-növekedése nagyobb volt, tehát ebben az évben a magasabb végzettségű közfoglalkoztatott személyek is felzárkóztak a többiekhez az időtartam tekintetében.

37. táblázat: Közfoglalkoztatásban töltött átlagos időtartam hónapban, iskolai végzettségenként, 2014–2015

iskolai végzettség	Közfoglalkoztatásban töltött átlagos időtartam, egy főre (hónap)		Változás az előző évhez képest (%)
	2014. év	2015. év	
általános iskolai végzettség nélküli	6,2	6,9	11,8
általános iskola	6,3	7,1	12,5
szakmunkásképző, szakiskola	6,7	7,6	13,7
szakközépiskola, technikum	6,1	7,1	15,9
gimnázium	5,9	7,0	18,9
felsőfokú	5,4	6,5	19,8
Összesen	6,3	7,2	14,0

A közfoglalkoztatásban töltött átlagos időtartam 2015-ben Békés megyében volt a legmagasabb. Ebben a megyében egy közfoglalkoztatott személy az év 12 hónapjából 8 hónapot töltött a támogatott munkahelyén vagy munkahelyein. Magas, az országos átlagot meghaladó volt az átlagos időtartam Vas, Borsod-Abaúj-Zemplén, Szabolcs-Szatmár-Bereg és Baranya megyékben is. A legnagyobb közfoglalkoztatási volumennel, létszámokkal jellemezhető megyékben az átlagosnál jellemzően hosszabb volt a közfoglalkoztatásban töltött átlagos időtartam.

A főváros, valamint Pest megye esetében és a gazdaságilag kedvezőbb helyzetű közép-dunántúli megyékben jellemzően egy közfoglalkoztatott személy rövidebb időtartamban volt közfoglalkoztatási munkaviszonyban. Az előző évhez képest minden megyében növekedett a támogatásban töltött átlagos időtartam. Jelentős, 20 százalékot meghaladó bővülés Pest, Zala, Nógrád és Bács-Kiskun megyékben történt. A nagyszámú közfoglalkoztatottal jellemezhető megyékben az országos átlagnak megfelelő, illetve annál kevéssel magasabb volt a közfoglalkoztatottak támogatásban töltött időtartamának növekedése; ezekben a megyékben már 2014-ben is jellemzően magas volt az átlagos támogatási időtartam.

38. táblázat: Közfoglalkoztatásban töltött átlagos időtartam hónapban, megyénként, 2014–2015

Megye	Közfoglalkoztatásban töltött átlagos időtartam, egy főre (hónap)		Változás az előző évhez képest (%)
	2014. év	2015. év	
Budapest	5,3	6,1	15,5
Pest	5,3	6,6	25,1
Fejér	5,8	6,6	13,1
Komárom-Esztergom	5,4	6,1	13,8
Veszprém	5,5	6,5	17,9
Győr-Moson-Sopron	6,0	6,8	13,0
Vas	6,5	7,4	14,5
Zala	5,8	7,3	26,1
Baranya	6,7	7,8	16,1
Somogy	5,5	6,6	19,5
Tolna	5,8	6,9	19,3
Borsod-Abaúj-Zemplén	6,5	7,4	13,8
Heves	5,8	6,5	11,9
Nógrád	5,9	7,2	21,3
Hajdú-Bihar	6,2	7,0	13,5
Jász-Nagykun-Szolnok	6,5	7,0	7,7
Szabolcs-Szatmár-Bereg	6,6	7,6	15,4
Bács-Kiskun	6,0	7,2	20,1
Békés	6,9	8,0	16,0
Csongrád	6,1	7,0	15,5
Összesen	6,3	7,2	14,0

A területi besorolás alapja az egyén lakóhelye.

14. Foglalkozások, munkakörök a közfoglalkoztatásban

A közfoglalkoztatásban dolgozók munkaköre többnyire valamilyen szakképzettséget nem igénylő (egyszerű) foglalkozás. Az ilyen típusú munkakörök aránya a hosszabb időtartamú és a startmunka mintaprogramokon belül a legmagasabb (58,9 és 52,6%). Ugyanez az arányszám az országos programokba 2015 során bekapcsolódók esetén mindössze 21,9 százalék volt. Ezek az arányok lényegesen alacsonyabbak, mint a 2014-es közfoglalkoztatást jellemző értékek. A munkakörökhöz, szakmákhoz pontosan köthető közfoglalkoztatási események arányának növekedése mögött a sokszínűbbé, változatosabbá válása áll, továbbá a munkakörökre vonatkozó pontosabb, precízebb bejelentések is hozzájárulnak ehhez a növekedéshez.

Az országos programokban a szakképesítést nem igénylő foglalkozásúak mellett a közfoglalkoztatottak között magas arányban voltak megtalálhatók az ipari és építőipari, kubikos (17,8%), az adminisztrátor, irodai és ügyviteli (17,2%), továbbá a takarító, valamint az erdészeti képzettséget igénylő munkakörökben foglalkoztatottak. A hosszabb idejű közfoglalkoztatási programok jellemző munkakörei a takarító, utcaseprő, illetve az adminisztrátor, irodai kisegítő, továbbá az egyéb egyszerű mezőgazdasági foglalkozások voltak. A mintaprogramok esetén az egyszerű mezőgazdasági foglalkozások mellett nagy számban dolgoztak ipari, építőipari, kubikos munkakörökben, munka- és termelésvezető munkakörben. A foglalkozások alcsoportonkénti bontásának eredményeként az alábbi toplistát állíthatjuk össze a három fő támogatási típus vonatkozásában:

39. táblázat: Közfoglalkoztatott személyek átlagos létszáma, leggyakoribb munkakörei szerint (FEOR), 2015 (fő)

Hosszabb időtartamú közfoglalkoztatás		Országos közfoglalkoztatás		Startmunka mintaprogramok	
Egyéb, máshova nem sorolható egyszerű szolgáltatási és szállítási foglalkozású	44 108	Egyéb, máshova nem sorolható egyszerű szolgáltatási és szállítási foglalkozású	9 069	Egyéb, máshova nem sorolható egyszerű szolgáltatási és szállítási foglalkozású	48 289
Egyéb takarító és kisegítő	7 024	Általános irodai adminisztrátor	6 100	Egyszerű mezőgazdasági foglalkozású	9 434
Intézményi takarító és kisegítő	2 555	Egyszerű erdészeti, vadászati és halászati foglalkozású	5 527	Mezőgazdasági segédmunkás	8 839
Általános irodai adminisztrátor	1 769	Kubikos	4 863	Egyéb egyszerű építőipari foglalkozású	4 783
Közterület takarító	1 695	Egyéb, máshova nem sorolható ipari és építőipari foglalkozású	2 531	Munka- és termelésszervező	2 049
Egyéb, máshova nem sorolható irodai, ügyviteli foglalkozású	1 624	Erdészeti foglalkozású	1 803	Egyszerű ipari foglalkozású	1 523
Szemégyűjtő, utcaseprő	1 381	Egyszerű mezőgazdasági foglalkozású	1 162	Kubikos	1 299
Egyszerű mezőgazdasági foglalkozású	1 127	Egyéb, máshova nem sorolható irodai, ügyviteli foglalkozású	1 046	Általános irodai adminisztrátor	1 237
Általános karbantartó	1 035	Intézményi takarító és kisegítő	923	Építőipari segédmunkás	1 003
Köztisztasági munkás	867	Egyéb takarító és kisegítő	848	Egyéb takarító és kisegítő	856

A közfoglalkoztatott személyek döntő többségét, 86,5 százalékát költségvetési szerv, jellemzően helyi önkormányzat és központi költségvetési szervezet foglalkoztatta. 2015-ben a vállalkozásoknál foglalkoztatott személyek az átlagos létszámból 5,5 százalékos arányt képviseltek, a nonprofit, civil szervezetek pedig 7,9 százalékos arányban vettek részt a közfoglalkoztatottak alkalmazásában. 2014 és 2015 között a nem besorolhatókon felül minden gazdálkodási forma esetén nőtt a foglalkoztatottak átlagos létszáma. Legnagyobb mértékben a nonprofit szervezeteknél foglalkoztatottak átlagos száma bővült (27,8%). 2013-ban 6,4 ezer főt foglalkoztattak civil, nonprofit szervezetek közfoglalkoztatási formában, 2014-re ez a létszám 12,9 ezer, 2015-re pedig 16,5 ezer főre bővült.

40. táblázat: A közfoglalkoztatott személyek átlagos létszáma, a munkaadó gazdálkodási formája szerint 2014–2015 (fő)

A munkaadó gazdálkodási formája	2014. év		2015. év		Változás az előző évhez képest (%)
	Létszám, fő	Megoszlás, %	Létszám, fő	Megoszlás, %	
Vállalkozás	10 841	6,1	11 538	5,5	6,4
Költségvetési szerv	154 824	86,6	180 089	86,5	16,3
Nonprofit szervezet	12 885	7,2	16 462	7,9	27,8
Egyéb és nem besorolt	300	0,2	38	0,0	-87,4
Összesen	178 850	100,0	208 127	100,0	16,4

A napi munkaidő a közfoglalkoztatásban már 2014-ben is döntően, szinte kizárólagosan 8 órás volt. 2015-re tovább növekedett a napi 8 órás munkaviszonyban foglalkoztatottak aránya. A közfoglalkoztatott személyek 99,7 százaléka napi 8 órában dolgozott 2015-ben, a 6 órás munkaviszonyban dolgozók aránya jelentősen csökkent.

41. táblázat: A közfoglalkoztatott személyek átlagos létszáma, a napi munkaidő hossza szerint, 2014–2015 (fő)

A napi munkaidő hossza	2014. év		2015. év		Változás az előző évhez képest (%)
	Létszám, fő	Megoszlás, %	Létszám, fő	Megoszlás, %	
6 órás*	2 869	1,6	679	0,3	-76,3
8 órás**	175 981	98,4	207 448	99,7	17,9
Összesen	178 850	100,0	208 127	100,0	16,4

*4-6 órás együtt

**7-8 órás együtt

A közfoglalkoztatás keretében elvégzett feladatok igényelhetnek szakképzettséget a munkakör betöltéséhez. A szakképzettséget igénylő feladatok esetén az ilyen munkakörben alkalmazott és a megfelelő szakképzettséggel rendelkező személyek magasabb bért kapnak. A közfoglalkoztatás munkafolyamatai indokoltá teszik munkavezetők alkalmazását, akik társaik munkáját koordinálják és irányítják. Közöttük is lehetnek szakképzettséget igénylő munkakörben foglalkoztatott és szakképzettséggel rendelkező, illetve azzal nem rendelkező személyek is. Mind a szakképzettséget igénylő, mind pedig a munkavezetői munkakörben foglalkoztatott személyek bére magasabb, mint az alap közfoglalkoztatási bér.¹³

2015-ben a közfoglalkoztatás átlagos létszámának többsége, 83,2 százaléka szakképzettséget nem igénylő, nem munkavezetői munkakörben foglalkoztatott személy volt. Az átlagos létszám 12,3 százaléka dolgozott szakképzettséget igénylő munkakörben, nem munkavezetőként. További 2,1 százaléku volt szakképzettséget nem igénylő, munkavezető pozícióban és 2,4 százaléku szakképzettséggel betölthető munkakörben dolgozott munkavezetőként.

2014 és 2015 között a szakképesítést igénylő munkakörben alkalmazott, nem munkavezetők és munkavezetők létszáma az átlagot kismértékben meghaladó ütemben, a szakképesítés nélküli munkavezetők száma pedig jelentős mértékben bővült. A közfoglalkoztatottakon belül ezért csökkent a szakképzettséget nem igénylő, nem munkavezetői munkakörben foglalkoztatott személyek aránya.

42. táblázat: A közfoglalkoztatott személyek átlagos létszáma, a foglalkoztatás besorolása szerint, 2014–2015 (fő)

A foglalkoztatás besorolása	2014. év		2015. év		Változás az előző évhez képest (%)
	Létszám, fő	Megoszlás, %	Létszám, fő	Megoszlás, %	
Nem munkavezető - szakképesített	20 404	11,4	25 509	12,3	25,0
Nem munkavezető - szakképesítés nélküli	152 110	85,0	173 221	83,2	13,9
Munkavezető - szakképesített	3 864	2,2	4 968	2,4	28,6
Munkavezető - szakképesítés nélküli	2 473	1,4	4 429	2,1	79,1
Összesen	178 850	100,0	208 127	100,0	16,4

Az egyes közfoglalkoztatási típusokon belül eltérő a foglalkoztatottak besorolás szerinti megoszlása. 2015-ben a hosszabb időtartamú közfoglalkoztatás keretében alkalmazott személyek közel 90 százaléka szakképzettséget nem igénylő, nem munkavezetői állást töltött be. A szakképesítéshez

¹³ Lásd: [170/2011. \(VIII. 24.\) Korm. rendelet a közfoglalkoztatási bér és a közfoglalkoztatási garantált bér megállapításáról](#)

kötött munkakörökben dolgozók aránya 11,1 százalékos volt. Ebben a közfoglalkoztatási típusban alacsony volt a munkavezetői besorolású személyek aránya: alig 1,9 százalékuk volt munkavezető (szakképesítéssel, vagy anélkül).

43. táblázat: A közfoglalkoztatott személyek átlagos létszáma, a foglalkoztatás besorolása szerint, típusonként, 2015 (fő)

A foglalkoztatás besorolása	Hosszabb időtartamú közfoglalkoztatás		Országos Közfoglalkoztatás		Kistérségi startmunka mintaprogram	
	fő	%	fő	%	fő	%
Nem munkavezető - szakképesített	7 684	10,3	11 123	26,8	6 729	7,3
Nem munkavezető - szakképesítés nélküli	65 801	87,8	28 266	68,2	79 128	86,2
Munkavezető - szakképesített	641	0,9	1 318	3,2	3 010	3,3
Munkavezető - szakképesítés nélküli	778	1,0	722	1,7	2 927	3,2
Összesen	74 903	100,0	41 429	100,0	91 795	100,0

A startmunka mintaprogramok esetén is magas, 85 százalék feletti volt a szakképzettséget nem igénylő, nem munkavezetői besorolással foglalkoztatott személyek aránya. Ezekben a programokban azonban az átlagos létszám 6,5 százaléka munkavezetői besorolású volt, többségük szakképzettséget is igénylő munkakörben. Ebben a programtípusban a legmagasabb a munkavezetők aránya. A szakképzettséget igénylő munkakörökben dolgozók aránya a mintaprogramokban nem munkavezetői besorolások esetén alacsony, 7,3 százalékos volt, azonban a munkavezetőket is figyelembe véve 10 százalék felett alakult a szakképzettséget igénylő pozíciókban foglalkoztatottak aránya. Az országos programok esetén volt a legmagasabb a szakképzettséget igénylő állásokban az ezzel rendelkező személyek foglalkoztatásának aránya. Ezekben a programokban a közfoglalkoztatottak 30 százaléka dolgozott szakképzettséget igénylő munkakörben. A munkavezetők aránya az országos programokban közel 5 százalékos volt, többségük rendelkezett a munkaköréhez szükséges szakképzettséggel is.