



BELÜGYMINISZTERIUM

KÖZFOGLALKOZTATÁSI ÉS VÍZÜGYI HELYETTES ÁLLAMTITKÁRSÁG

Havi tájékoztató a közfoglalkoztatás alakulásáról

2016. június

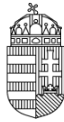
Publikálás dátuma: 2016. augusztus 10.

A közfoglalkoztatottak foglalkoztatás szerinti besorolásának adatai (lásd 7. táblázat) korrigálásra kerültek 2017. március 6-án.

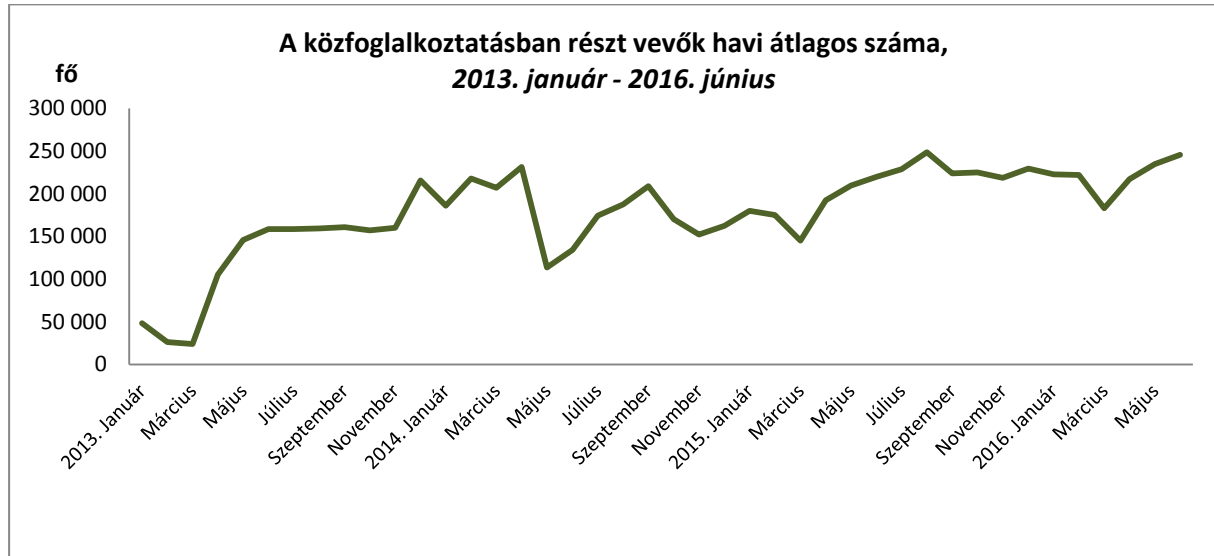


Tartalom

Tájékoztató a közfoglalkoztatás alakulásáról.....	3
Táblázatok/ <i>Tables</i>	9
1. A közfoglalkoztatás főbb adatainak összefoglaló táblázata/ <i>Summary report of the Public Work's main data</i>	10
2. A közfoglalkoztatás főbb adatainak időszora 2015-ben/ <i>Time series of the Public Work's main data in 2015</i>	11
3. A közfoglalkoztatás főbb adatainak időszora 2016-ban/ <i>Time series of the Public Work's main data in 2016</i>	12
4. A közfoglalkoztatásban részt vevők átlagos havi létszáma és annak változása megyénként/ <i>Monthly average number of the public workers and their changes by counties</i>	13
5. A közfoglalkoztatás főbb típusaiban részt vevők havi átlagos létszáma megyénként/ <i>Monthly average number of the public workers and their changes in the main types of the Public Work by counties</i>	14
6. A közfoglalkoztatási ráta alakulása megyénként/ <i>Indicator of participation in Public Work by counties</i>	15
7. A közfoglalkoztatásban dolgozók összetételének alakulása/ <i>The main features of the public workers</i>	16
8. A hónap folyamán rendelkezésre álló közfoglalkoztatási álláshelyek száma/ <i>Available vacancies in the Public Work during the month</i>	17
9. A közfoglalkoztatók toplistája/ <i>Toplist of public employers</i>	18
10. Főbb munkaerő-piaci adatok/ <i>The main data of the Hungarian labour market</i>	19
11. A Nemzetgazdasági Minisztérium nyilvántartott álláskeresőkre vonatkozó főbb adatai/ <i>The Ministry for National Economy's main data of the registered jobseekers</i>	20
Statisztikai definíciók.....	21

**Tájékoztató a közfoglalkoztatás alakulásáról**

2016. június



Forrás: BM

A közfoglalkoztatásban dolgozók havi átlagos létszáma növekedett az előző hónaphoz képest

A Belügyminisztérium közfoglalkoztatásra vonatkozó adatai szerint a közfoglalkoztatásban részt vevő személyek **havi átlagos száma 245 657 fő volt 2016. június hónapban**. Májusban 10,8 ezer fővel volt alacsonyabb az említett létszám. A tavalyi év azonos időszakához viszonyítva szintén növekedésről beszélhetünk, amelynek mértéke: 11,7 százalék.

A közfoglalkoztatási programokba történő belépések száma június hónapban 15 704 fő volt. A belépések nagyobb hányada (60,9%-a) hosszabb időtartamú közfoglalkoztatási programokba irányult. A belépő személyek 14,9 százalékát országos közfoglalkoztatásba, további 24,2 százalékát járási startmunka mintaprogramba vonták be. Az előző hónaphoz képest 6,5 ezer fővel csökkent a belépők száma.

A kilépő személyek létszáma 4 594 főt tett ki júniusban, amely 7,6 százalékkal több, mint a májusi adat. Az előző év azonos időszakához viszonyítva feleakkora volt a kilépések száma a vizsgált hónapban.

A különböző programok 252 328 főt értek el júniusban – ennyien vettek részt a három közfoglalkoztatási típus valamelyikében legalább egy napig. Az érintett személyek száma az előző hónapban 8,9 ezer fővel alacsonyabb volt. E létszámmutató növekedésének oka lehet a márciusban elindult, új közfoglalkoztatási programok létszámkeretének további feltöltése, illetve az e programokból idő előtt kilépő személyek pótlása miatt jellemző létszámmozgás.



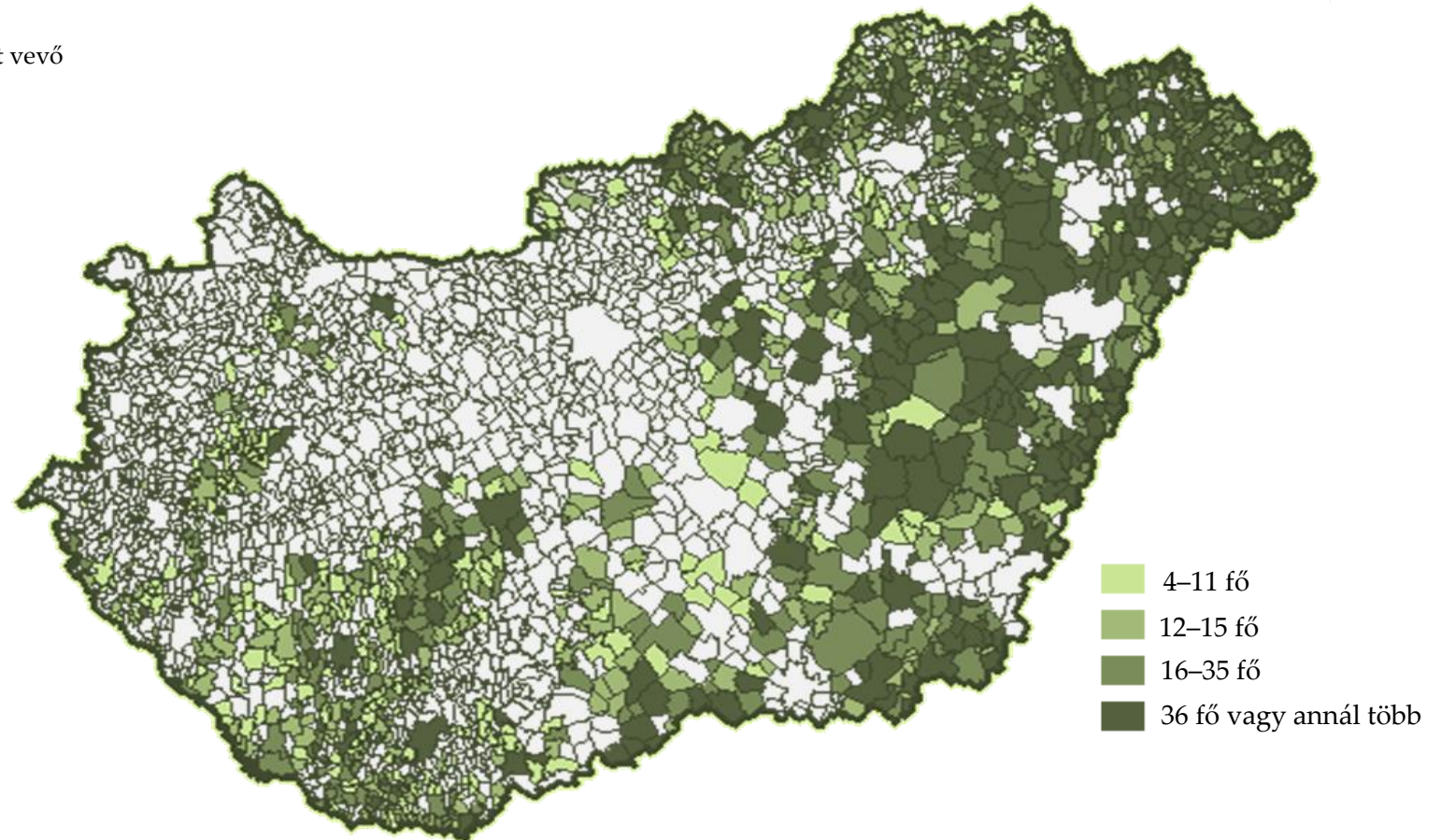
BELÜGYMINISZTERIUM

KÖZFOGLALKOZTATÁSI ÉS VÍZÜGYI HELYETTES ÁLLAMTITKÁRSÁG

A 2016 márciusában vagy azt követően indult és júliusban is tartó mezőgazdasági programok támogatott létszám adatai településenként, a foglalkoztató telephelye szerint

A mezőgazdasági mintaprogramban részt vevő települések száma megyénként

Bács-Kiskun	56
Baranya	165
Békés	58
Borsod-Abaúj-Zemplén	232
Csongrád	39
Fejér	16
Győr-Moson-Sopron	10
Hajdú-Bihar	74
Heves	46
Jász-Nagykun-Szolnok	49
Komárom-Esztergom	4
Nógrád	63
Pest	23
Somogy	116
Szabolcs-Szatmár-Bereg	190
Tolna	45
Vas	8
Veszprém	32
Zala	59
Összesen	1 285



Forrás: BM. Készült az MTA KRTK Erőforrástérkép alkalmazásával.



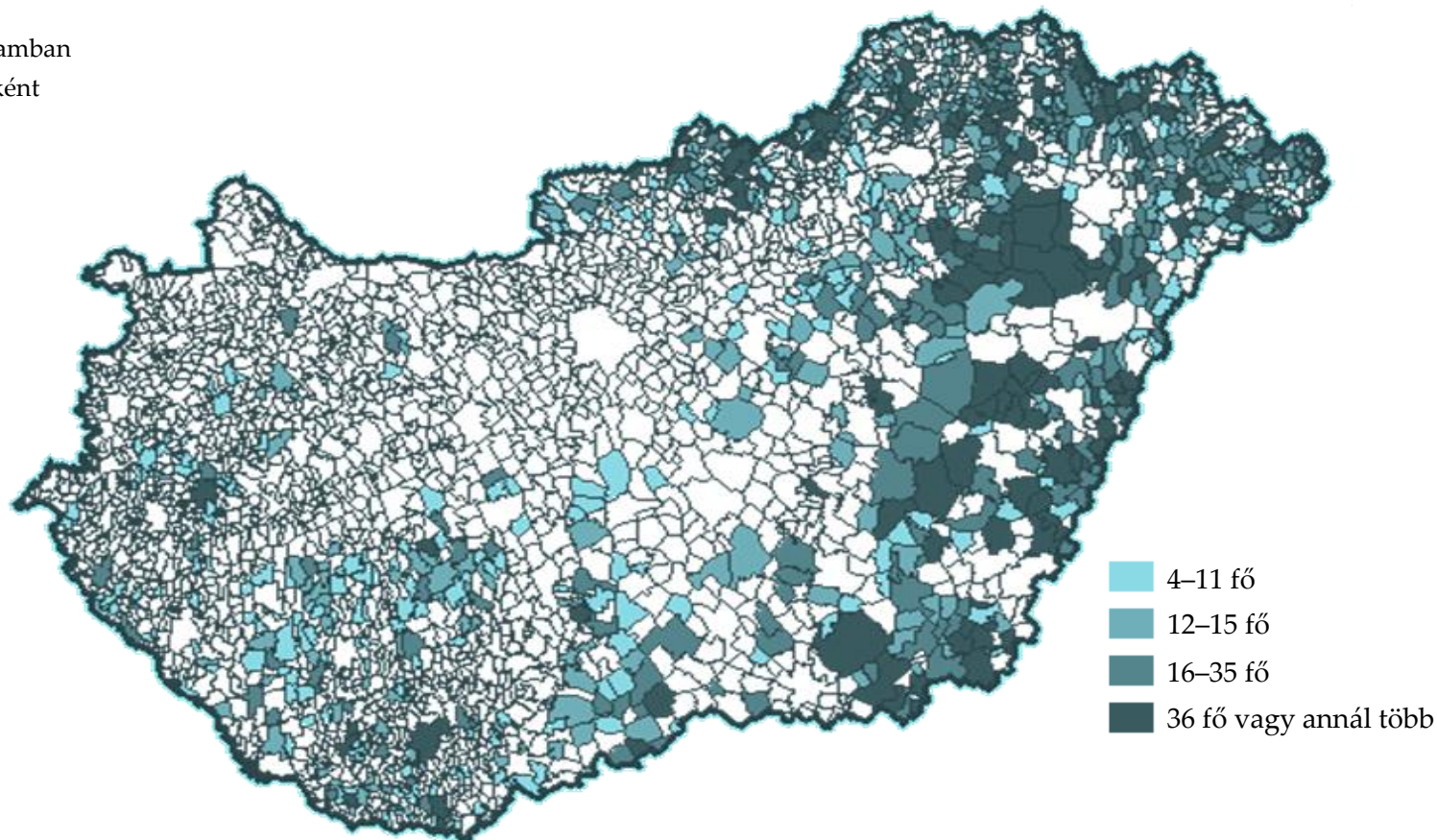
BELÜGYMINISZTERIUM

KÖZFOGLALKOZTATÁSI ÉS VÍZÜGYI HELYETTES ÁLLAMTITKÁRSÁG

A 2016 márciusában vagy azt követően indult és júliusban is tartó helyi sajátosságokra épülő járási mintaprogramok támogatott létszám adatai településenként, a foglalkoztató telephelye szerint

A helyi sajátosságokra épülő mintaprogramban részt vevő települések száma megyénként

Bács-Kiskun	41
Baranya	70
Békés	51
Borsod-Abaúj-Zemplén	183
Csongrád	22
Fejér	6
Győr-Moson-Sopron	1
Hajdú-Bihar	61
Heves	27
Jász-Nagykun-Szolnok	28
Komárom-Esztergom	5
Nógrád	56
Pest	16
Somogy	62
Szabolcs-Szatmár-Bereg	136
Tolna	29
Vas	22
Veszprém	6
Zala	36
Összesen	858



Forrás: BM. Készült az MTA KRTK Erőforrástérkép alkalmazásával.



KÖZFOGLALKOZTATÁSI ÉS VÍZÜGYI HELYETTES ÁLLAMTITKÁRSÁG

A 2016. márciusban vagy azt követően indult és július hónapban még tartó járási startmunka mintaprogramok közül a mezőgazdasági és a helyi sajátosságokra épülő programok jelentik a két legnagyobb támogatott létszámú pillért.¹ A vizsgált időszakban mezőgazdasági mintaprogramok működtetésére a megállapított támogatott létszám 35 716 fő, a helyi sajátosságokra épülő programok esetében pedig 20 022 fő. Előbbi típusú tevékenység lefolytatására 1 285 település vállalkozott, utóbbira 858. Az említett programok tekintetében a legtöbb érintett település Borsod-Abaúj-Zemplén, Szabolcs-Szatmár-Bereg és Baranya megyében található. A megállapított támogatott létszám szempontjából Borsod-Abaúj-Zemplén és Szabolcs-Szatmár-Bereg megyén túl Hajdú-Bihar megye emelhető ki. E három megyében összpontosul a mezőgazdasági mintaprogram támogatott létszámának több mint fele (53,4%-a) és a helyi sajátosságokra épülő közfoglalkoztatási programok támogatott létszámának 56,7 százaléka. Ez a részesedés a többi megyében – mindkét járási programtípust tekintve – tíz százaléknál kevesebb. Komárom-Esztergom, Győr-Moson-Sopron, Vas és Veszprém megye rendelkezik a legkisebb súllyal. A mezőgazdasági mintaprogramokat tekintve száz főnél nagyobb támogatott létszámmal 41 település jellemezhető – ezek közül a legjelentősebbek: Ózd (362 fő), Hajdúböszörmény (259 fő), Nyírlugos (259 fő), Kunmadaras (250 fő) és Hajdúnánás (200 fő). A helyi sajátosságokra épülő közfoglalkoztatási programokat tekintve 20 olyan település nevezhető meg, ahol az említett létszám száz főnél több – ide tartozik többek között Ózd (361 fő), Pécs (310 fő), Egyek (180 fő), Kalocsa (170 fő) és Szikszó (163 fő).

2016 júniusában a közfoglalkoztatásban dolgozók által betöltött leggyakoribb munkaköröket tekintve nem történt jelentős változás az előző hónaphoz képest. A programokban részt vevő személyek fele (49,5%-a) egyszerű szolgáltatási és szállítási tevékenységet végzett. Az egyszerű mezőgazdasági foglalkozásúak és az egyéb takarító, kisegítő munkakörben tevékenykedő közfoglalkoztatottak aránya egyaránt 5,3 százalék volt júniusban. A rangsorban negyedik helyen az általános irodai adminisztrátor munkakör áll (4,6%). Az ötödik leggyakoribb foglalkozás az egyszerű építőipari tevékenység (3,5%).

Területi különbségek

2016. júniusban a közfoglalkoztatási szerződés megkötésének helye szerint a résztvevők havi átlagos létszáma Borsod-Abaúj-Zemplén (39 598 fő) és Szabolcs-Szatmár-Bereg (39 394 fő) megyében volt a legmagasabb. Ebből a szempontból kiemelhető továbbá Hajdú-Bihar (22 622 fő) és Baranya (15 975 fő) megye is. Budapesthez – a szerződéskötés helye szerinti bontást tekintve – 19 840 fő közfoglalkoztatott sorolható (a lakóhelyet figyelembe véve azonban alacsonyabb ez a létszám: 4 806

¹ A járási startmunka programok alprogramjait pillérnek nevezzük. Járási startmunka mintaprogram a közfoglalkoztatás szempontjából hátrányos helyzetűnek minősített településeken indulhat vagy belügyminiszteri egyedi döntés értelmében valósulhat meg. A jogszabályok közül a 1225/2011. (VI. 29.) Korm. határozat, a 290/2014. (XI. 26.) Korm. rendelet és a 105/2015. (IV. 23.) Korm. rendelet a meghatározó.

A térképeken fehér szín jelöli, ha adott település a vizsgált időszakban nem vett részt mezőgazdasági vagy helyi sajátosságokra épülő járási mintaprogramban.



KÖZFOGLALKOZTATÁSI ÉS VÍZÜGYI HELYETTES ÁLLAMTITKÁRSÁG

fő).² A területi illetékesség szerint vizsgálva a havi átlagos létszám az előző hónaphoz képest minden megyében emelkedett.

Országosan a közfoglalkoztatásban részt vevők 36,8 százaléka dolgozott járási mintaprogramban júniusban. A hosszabb időtartamú közfoglalkoztatási programokban dolgozók aránya 45,0 százalék, az országos közfoglalkoztatási programokban részt vevők aránya pedig 18,2 százalék volt a vizsgált hónapban.

A legnagyobb közfoglalkoztatók

A legnagyobb közfoglalkoztatók toplistájának élén a Nemzeti Művelődési Intézet áll, amely 5 784 fő közfoglalkoztatottat alkalmazott a jelentés készítésekor elérhető legfrissebb adatok szerint. A második és a harmadik helyen a Magyar Közút Nonprofit Zrt. (3 253 fő) és a Klebelsberg Intézményfenntartó Központ (2 914 fő) áll. A három említett intézmény mellett öt vízügyi igazgatóság (a Felső-Tisza-vidéki, az Észak-magyarországi, a Közép-Tisza-vidéki, a Közép-Duna-völgyi és az Alsó-Tisza-vidéki Vízügyi Igazgatóság,), valamint a Magyar Református Szeretetszolgálat és a MÁV Zrt. jelenti a tíz legnagyobb közfoglalkoztatót.

Az előző gördülő negyedévhez képest kismértékben nőtt a foglalkoztatottak száma

A KSH Munkaerő-felmérésének 2016. március–május gördülő negyedévre vonatkozó adatai szerint a 15-74 év közötti foglalkoztatottak száma 4 313,8 ezer főt tett ki, ezen belül a közfoglalkoztatottak száma 224,3 ezer főt jelentett.³ Az előző időszakhoz (2016. február–április hónap) képest a foglalkoztatottak száma 20,2 ezer fővel (0,5%-kal) növekedett. Az egy év alatt bekövetkezett foglalkoztatás-bővülés mértéke 148,7 ezer fő (3,6%). A foglalkoztatottak számának éves változásából a közfoglalkoztatottak számának növekménye 24,8 ezer főt tett ki a KSH adatai szerint, amely azt jelenti, hogy 2016. március–május hónapban a foglalkoztatottak számának egy év alatti növekedéséhez a közfoglalkoztatás 16,6 százalékos mértékben járult hozzá. Ez az érték az utóbbi gördülő negyedévekben időszakra időszakra fokozatosan csökkent. Az előző gördülő negyedévben (2016. február–áprilisban) a foglalkoztatás egy év alatti növekedéséből a közfoglalkoztatás 18,4 százalékot magyarázott.

A nyilvántartott álláskeresők számának alakulása

A Nemzetgazdasági Minisztérium adatai szerint a nyilvántartott álláskeresők június havi zárónapi száma 291 637 fő volt, amely az előző havi alacsony értéknél is kevesebb. Májushoz viszonyítva 5,0 százalék a csökkenés mértéke, 2015. június hónap) képest pedig 20,5 százalékos. Az előző

² A közfoglalkoztatási szerződések megkötése a tervezett közfoglalkoztatás helye szerint illetékes járási hivatalnál történik. Több kormányhivatal illetékességi területén megvalósuló közfoglalkoztatás esetén a közfoglalkoztató székhelye szerinti illetékes kormányhivatalban történik a szerződéskötés (ez az országos közfoglalkoztatási programokra jellemző). Mindez jelentős mértékben jellemző Budapestre, így a lakóhely és a szerződéskötés helye szerint megállapított létszámok nagymértékben eltérnek egymástól.

³ Munkaerő-felmérésből származó, becsült adat.



KÖZFoglalkoztatási és Vízügyi Helyettes Államtitkárság

hónapban 307 023 fő volt a regisztrált álláskeresők száma; az előző év júniusában pedig 366 885 főt tett ki ez a létszám. Az álláskeresők fele (49,2%-a) nem részesült ellátásban 2016. június hónapban, közel egyharmaduk (32,4%-uk) foglalkoztatást helyettesítő támogatásra, további 18,5 százalékuk pedig álláskeresési ellátásra volt jogosult. Június hónapban a legfeljebb nyolc általános iskolai végzettséggel rendelkezők aránya az állástalanok között 41,2 százalék volt. **A legalább 12 hónapja nyilvántartott, tartós álláskeresők aránya 30,6 százalékot jelentett júniusban,** amely májushoz viszonyítva nem változott, az egy évvel korábbi időszakhoz képest pedig 1,4%-pontos emelkedést mutat.

Az FHT-ra jogosult álláskeresők száma 2016. júniusban 94,4 ezer fő volt, amely 27,8 százalékkal alacsonyabb, mint az előző év ugyanezen hónapjában és 5,2 százalékkal kevesebb, mint május hónapban.

A közfoglalkoztatás súlya az álláskeresők számához viszonyítva

A közfoglalkoztatás nyilvántartott álláskeresőkhöz viszonyított súlya⁴ szempontjából a legmagasabb, 59,6 százalékos értékkel Békés megye rendelkezik a vizsgált hónapban. Jelentős volt a közfoglalkoztatási program által történő aktiválás mértéke Szabolcs-Szatmár-Bereg megyében is (58,6%). Az aktiválási ráta ötven százalék felett alakult az alábbi megyékben is: Borsod-Abaúj-Zemplén (54,0%), Baranya (53,1%), Somogy (51,5%), Hajdú-Bihar (51,3%) és Jász-Nagykun-Szolnok (50,4%). Előző hónaphoz viszonyítva mindegyik megyében fokozódott a közfoglalkoztatás súlya az álláskeresők számához viszonyítva.

⁴ Kiszámításának módja: közfoglalkoztatásban részt vevők zárónapi száma/(nyilvántartott álláskeresők zárónapi száma + közfoglalkoztatásban részt vevők zárónapi száma).



BELÜGYMINISZTERIUM

KÖZFOGLALKOZTATÁSI ÉS VÍZÜGYI HELYETTES ÁLLAMTITKÁRSÁG

Táblázatok/ *Tables*



KÖZFOGLALKOZTATÁSI ÉS VÍZÜGYI HELYETTES ÁLLAMTITKÁRSÁG

1. A közfoglalkoztatás főbb adatainak összefoglaló táblázata/ Summary report of the Public Work's main data					
2016. június ⁵ / June 2016					
Közfoglalkoztatottak létszámának alakulása/ <i>Measures of the public worker's number</i>	Létszám, fő/ <i>Number of</i>	Változás az előző hónaphoz képest/ <i>Changes compared to the previous month</i>		Változás az előző év azonos időszakához képest/ <i>Changes compared to the same period of the previous year</i>	
		fő/ <i>number</i>	%	fő/ <i>number</i>	%
Közfoglalkoztatásban részt vevők havi átlagos létszáma⁶/ <i>Monthly average number of the public workers</i>	245 657	10 798	4,6	25 699	11,7
Közfoglalkoztatásban érintett személyek száma⁷/ <i>Net number of the public workers</i>	252 328	8 918	3,7	30 931	14,0
Közfoglalkoztatásba belépők⁸ létszáma/ <i>Monthly inflow to the Public Work</i>	15 704	-6 501	-29,3	250	1,6
Ebből/ <i>From this</i> : Hosszabb időtartamú közfoglalkoztatásba/ <i>To long-term public employment programmes</i>	9 570	-4 616	-32,54	82	0,9
Országos közfoglalkoztatási programba/ <i>To national public employment programmes</i>	2 339	-980	-29,5	886	61,0
Kistérségi/járási startmunka mintaprogramba/ <i>To micro-regional and other Start Work model programmes</i>	3 795	-905	-19,3	-718	-15,9
- Ebből/ <i>From this</i> : mezőgazdasági programba/ <i>To agriculture programmes</i>	1 154	-196	-14,5	-227	-16,4
Közfoglalkoztatásból kilépők⁹ létszáma/ <i>Outflow from the Public Work</i>	4 594	325	7,6	-4 529	-49,6

⁵ A havonta megfigyelt időszak az előző hónap 21. napjától a tárgyható 20. napjáig tart. 2015. január 1-jétől a tárgy hónapra vonatkozó adatok a következő hónap 20-ai zárónapján kerülnek számbavételre.

⁶ A közfoglalkoztatásban részt vevők átlagos állományi létszáma: az adott hónapban közfoglalkoztatásban részt vevők napi létszámainak számtani átlaga.

⁷ A vizsgált időszakban a közfoglalkoztatásban legalább egy napon részt vevők létszáma. Azt mutatja meg, hogy hány egyedi személyt ért el a közfoglalkoztatás.

⁸ Közfoglalkoztatási szerződés keretében adott hónapban közfoglalkoztatási jogviszonyt létesítők száma. Ha egy egyén adott időszak alatt több közfoglalkoztatási jogviszonyt létesített – függetlenül annak típusától –, akkor többször szerepel. A havi belépő létszám tartalmaz olyan belépőket, akik esetében a foglalkoztatás kezdete korábbi időszakra esik, de a nyilvántartási rendszer sajátosságaiból adódóan a korábbi időszakokban nem tudtuk figyelembe venni.

⁹ A közfoglalkoztatást a vizsgált időszakban bármilyen okból befejező személyek száma.



BELÜGYMINISZTERIUM

KÖZFOGLALKOZTATÁSI ÉS VÍZÜGYI HELYETTES ÁLLAMTITKÁRSÁG

2. A közfoglalkoztatás főbb adatainak időszora 2015-ben/ Time series of the Public Work's main data in 2015

2015												
	Január/ January	Február/ February	Március/ March	Április/ April	Május/ May	Június/ June	Július/ July	Augusztus/ August	Szeptember/ September	Október/ October	November/ November	December/ December
Belépők száma/ Number of inflow	43 123	6 612	140 796	67 502	22 741	15 454	26 251	20 159	47 861	18 427	49 224	28 778
Hosszabb időtartamú közfoglalkoztatásba/ To long-term public employment programmes	36 093	4 689	32 930	32 941	12 671	9 488	20 381	14 971	40 771	12 744	44 243	23 849
Országos közfoglalkoztatási programba/ To national public employment programmes	1 490	497	31 053	16 819	3 780	1 453	1 746	2 056	2 320	2 158	1 529	2 358
Kistérségi/járási startmunka minta-programokba/ To micro-regional and other Start Work model programmes	5 540	1 426	76 813	17 742	6 290	4 513	4 124	3 132	4 770	3 525	3 452	2 571
- Ebből/ From this: mezőgazdasági programokba/ To agriculture programmes	1 681	468	32 783	5 570	1 674	1 381	1 324	1 113	1 617	1 130	1 130	1 001
Közfoglalkoztatásban részt vevők havi átlagos száma/ Monthly average number of the public workers	180 136	175 013	145 281	192 498	209 864	219 958	228 839	248 649	224 019	224 888	218 738	229 643
Hosszabb időtartamú közfoglalkoztatásban/ In long-term public employment programmes	81 404	85 233	60 331	62 830	67 586	74 379	79 938	95 823	72 898	70 260	66 115	82 041
Országos közfoglalkoztatási programban/ In national public employment programmes	18 863	19 127	20 981	44 431	49 228	48 614	49 048	50 753	48 679	50 095	48 836	48 495
Kistérségi/járási startmunka minta-programokban/ In micro-regional and other Start Work model programmes	79 869	70 654	63 968	85 237	93 050	96 965	99 853	102 072	102 443	104 532	103 787	99 107
- Ebből/ From this: mezőgazdasági programokban/ In agriculture programmes	33 747	29 515	26 766	35 615	37 593	38 715	39 634	40 456	40 674	41 636	41 600	40 242
Kilépők száma/ Outflow from the Public Work	29 530	11 575	143 372	36 252	6 721	9 123	9 221	7 967	77 204	6 830	53 928	19 069



BELÜGYMINISZTERIUM

KÖZFOGLALKOZTATÁSI ÉS VÍZÜGYI HELYETTES ÁLLAMTITKÁRSÁG

3. A közfoglalkoztatás főbb adatainak időszora 2016-ban/ Time series of the Public Work's main data in 2016

2016												
	Január/ January	Február/ February	Március/ March	Április/ April	Május/ May	Június/ June	Július/ July	Augusztus/ August	Szeptember/ September	Október/ October	November/ November	December/ December
Belépők száma/ Number of inflow	15 719	9 611	162 015	53 317	22 205	15 704						
Hosszabb időtartamú közfoglalkoztatásba/ To long-term public employment programmes	12 277	7 032	54 750	27 431	14 186	9 570						
Országos közfoglalkoztatási programba/ To national public employment programmes	1 290	779	25 980	15 728	3 319	2 339						
Kistérségi/járási startmunka minta-programokba/ To micro-regional and other Start Work model programmes	2 152	1 800	81 285	10 158	4 700	3 795						
- Ebből/ From this: mezőgazdasági programokba/ To agriculture programmes	907	717	32 457	2 677	1 350	1 154						
Közfoglalkoztatásban részt vevők havi átlagos száma/ Monthly average number of the public workers	222 981	222 193	183 025	217 047	234 859	245 657						
Hosszabb időtartamú közfoglalkoztatásban/ In long-term public employment programmes	89 082	93 696	76 799	92 946	103 763	110 473						
Országos közfoglalkoztatási programban/ In national public employment programmes	48 082	46 928	28 948	39 621	42 687	44 709						
Kistérségi/járási startmunka minta-programokban/ In micro-regional and other Start Work model programmes	85 816	81 569	77 279	84 481	88 409	90 474						
- Ebből/ From this: mezőgazdasági programokban/ In agriculture programmes	36 265	35 221	32 039	33 164	33 939	34 571						
Kilépők száma/ Outflow from the Public Work	19 083	7 146	216 159	6 807	4 269	4 594						



KÖZFOGLALKOZTATÁSI ÉS VÍZÜGYI HELYETTES ÁLLAMTITKÁRSÁG

4. A közfoglalkoztatásban részt vevők átlagos havi létszáma és annak változása megyénként/ Monthly average number of the public workers and their changes by counties					
2016. június/ June 2016					
Megye (a közfoglalkoztatási szerződést kötő járási hivatal/kormányhivatal szerint)/ By the county-level places of contracting	Létszám, fő/ Number	Változás az előző hónaphoz képest/ Changes compared to the previous month		Változás az előző év azonos időszakához képest/ Changes compared to the same period of the previous year	
		fő/ number	%	fő/ number	%
Közép-Magyarország/ Central Hungary	25 722	1 558	6,4	841	3,4
Budapest	19 840	1 350	7,3	502	2,6
Pest	5 883	208	3,7	339	6,1
Közép-Dunántúl/ Central Transdanubia	13 782	791	6,1	2 137	18,3
Fejér	6 086	135	2,3	361	6,3
Komárom-Esztergom	3 185	170	5,6	909	39,9
Veszprém	4 511	486	12,1	867	23,8
Nyugat-Dunántúl/ Western Transdanubia	9 570	515	5,7	-1 363	-12,5
Győr-Moson-Sopron	2 401	119	5,2	-224	-8,5
Vas	3 031	145	5,0	-926	-23,4
Zala	4 138	251	6,5	-213	-4,9
Dél-Dunántúl/ Southern Transdanubia	31 015	1 158	3,9	3 278	11,8
Baranya	15 975	575	3,7	1 065	7,1
Somogy	10 693	523	5,1	1 995	22,9
Tolna	4 347	60	1,4	218	5,3
Észak-Magyarország/ Northern Hungary	55 310	3 108	6,0	2 165	4,1
Borsod-Abaúj-Zemplén	39 598	2 571	6,9	673	1,7
Heves	7 878	351	4,7	1 197	17,9
Nógrád	7 833	187	2,4	295	3,9
Észak-Alföld/ Northern Great Plain	76 683	2 456	3,3	14 214	22,8
Hajdú-Bihar	22 622	959	4,4	4 449	24,5
Jász-Nagykun-Szolnok	14 668	591	4,2	2 338	19,0
Szabolcs-Szatmár-Bereg	39 394	906	2,4	7 426	23,2
Dél-Alföld/ Southern Great Plain	33 575	1 211	3,7	4 427	15,2
Bács-Kiskun	10 596	430	4,2	2 183	25,9
Békés	14 928	429	3,0	767	5,4
Csongrád	8 052	351	4,6	1 478	22,5
Összesen/ Total	245 657	10 798	4,6	25 699	11,7



KÖZFOGLALKOZTATÁSI ÉS VÍZÜGYI HELYETTES ÁLLAMTITKÁRSÁG

5. A közfoglalkoztatás főbb típusaiban részt vevők havi átlagos létszáma megyénként/ <i>Monthly average number of the public workers and their changes in the main types of the Public Work by counties</i>			
2016. június/ June 2016			
Megye (a közfoglalkoztatási szerződést kötő járási hivatal/kormányhivatal szerint)/ <i>By the county-level places of contracting</i>	Hosszabb időtartamú közfoglalkoztatás/ <i>Long-term public employment programmes</i>	Kistérségi/járási startmunka mintaprogramok/ <i>Micro-regional and other Start Work model programmes</i>	Országos közfoglalkoztatási program/ <i>National public employment programmes</i>
	Létszám, fő/ <i>Number of</i>		
Közép-Magyarország/ Central Hungary	7 249	1 229	17 244
Budapest	3 308	0	16 532
Pest	3 941	1 229	712
Közép-Dunántúl/ Central Transdanubia	8 856	1 926	3 000
Fejér	3 601	772	1 713
Komárom-Esztergom	2 364	322	500
Veszprém	2 892	832	788
Nyugat-Dunántúl/ Western Transdanubia	4 425	2 221	2 924
Győr-Moson-Sopron	1 222	200	979
Vas	1 135	502	1 394
Zala	2 068	1 520	550
Dél-Dunántúl/ Southern Transdanubia	15 358	12 819	2 838
Baranya	7 224	7 001	1 750
Somogy	5 672	4 284	736
Tolna	2 463	1 533	351
Észak-Magyarország/ Northern Hungary	26 874	24 029	4 407
Borsod-Abaúj-Zemplén	18 204	18 152	3 242
Heves	5 085	2 076	717
Nógrád	3 585	3 800	447
Észak-Alföld/ Northern Great Plain	33 901	34 578	8 205
Hajdú-Bihar	10 091	11 096	1 434
Jász-Nagykun-Szolnok	6 945	5 381	2 341
Szabolcs-Szatmár-Bereg	16 864	18 101	4 430
Dél-Alföld/ Southern Great Plain	13 809	13 673	6 093
Bács-Kiskun	4 995	3 656	1 944
Békés	5 531	7 346	2 051
Csongrád	3 283	2 671	2 097
Összesen/ Total	110 473	90 474	44 709

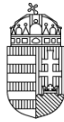


KÖZFOGLALKOZTATÁSI ÉS VÍZÜGYI HELYETTES ÁLLAMTITKÁRSÁG

6. A közfoglalkoztatási ráta alakulása megyénként/ Indicator of participation in Public Work by counties	
<i>2016. június/ June 2016</i>	
Megye (az egyén lakóhelye szerint)/ By the county-level places of the public workers' habitation	Közfoglalkoztatási ráta, %*/ Indicator of participation in the Public Work, %*
Közép-Magyarország/ Central Hungary	19,8
Budapest	16,4
Pest	22,8
Közép-Dunántúl/ Central Transdanubia	41,4
Fejér	39,1
Komárom-Esztergom	41,7
Veszprém	44,0
Nyugat-Dunántúl/ Western Transdanubia	41,5
Győr-Moson-Sopron	39,5
Vas	40,8
Zala	42,9
Dél-Dunántúl/ Southern Transdanubia	50,8
Baranya	53,1
Somogy	51,5
Tolna	43,3
Észak-Magyarország/ Northern Hungary	50,5
Borsod-Abaúj-Zemplén	54,0
Heves	44,7
Nógrád	42,7
Észak-Alföld/ Northern Great Plain	54,5
Hajdú-Bihar	51,3
Jász-Nagykun-Szolnok	50,4
Szabolcs-Szatmár-Bereg	58,6
Dél-Alföld/ Southern Great Plain	50,6
Bács-Kiskun	43,3
Békés	59,6
Csongrád	47,7
Összesen/ Total	47,1

* A közfoglalkoztatásban részt vevők zárónapi száma/(nyilvántartott álláskeresők zárónapi száma + közfoglalkoztatásban részt vevők zárónapi száma)

* Number of public workers at the end of the month/(Number of registered jobseekers at the end of the month + Number of public workers at the end of the month)



KÖZFOGLALKOZTATÁSI ÉS VÍZÜGYI HELYETTES ÁLLAMTITKÁRSÁG

7. A közfoglalkoztatásban dolgozók összetételének alakulása/ <i>The main features of the public workers</i>					
2016. június/ June 2016					
A közfoglalkoztatásban részt vevők főbb csoportjai (a havi átlagos létszám alapján)/ <i>The main groups of the public workers (monthly average number)</i>	Létszám, fő/ <i>Number of</i>	Változás az előző hónaphoz képest/ <i>Changes compared to the previous month</i>		Változás az előző év azonos időszakához képest/ <i>Changes compared to the same period of the previous year</i>	
		fő/ <i>number</i>	%	fő/ <i>number</i>	%
Nemek szerint/ <i>By gender</i>					
Férfi/ <i>Male</i>	122 853	5 373	4,6	4 950	4,2
Nő/ <i>Female</i>	122 804	5 425	4,6	20 749	20,3
Korcsoportok szerint/ <i>By age groups</i>					
25 év és alatta/ <i>25 years old or younger</i>	31 072	2 122	7,3	-1 774	-5,4
26-50 év/ <i>26-50 years</i>	143 186	6 084	4,4	13 839	10,7
50 év felett/ <i>Older than 50 years</i>	71 399	2 592	3,8	13 635	23,6
Legmagasabb iskolai végzettség szerint/ <i>By educational level</i>					
Kevesebb, mint 8 általánossal rendelkezők/ <i>Less than 8 grades</i>	21 866	1 114	5,4	4 066	22,8
8 általánossal rendelkezők/ <i>Primary school</i>	114 763	5 160	4,7	16 285	16,5
Szaktanácsképző, szakiskola/ <i>Vocational and apprentice school</i>	62 565	2 337	3,9	2 221	3,7
Középiskola/ <i>Secondary education with GCE</i>	40 404	1 827	4,7	2 504	6,6
Főiskola, egyetem/ <i>Tertiary education</i>	6 059	360	6,3	622	11,4
Foglalkoztatás besorolása szerint/ <i>By classification of the employment</i>					
Nem munkavezető - szakképesített/ <i>Skilled non-headman</i>	31 239	1 362	4,6	2 107	7,2
Nem munkavezető - szakképesítés nélküli/ <i>Unskilled non-headman</i>	203 455	9 196	4,7	23 306	12,9
Munkavezető - szakképesített/ <i>Skilled headman</i>	4 986	105	2,2	-568	-10,2
Munkavezető - szakképesítés nélküli/ <i>Unskilled headman</i>	5 977	134	2,3	854	16,7
A közfoglalkoztatásban dolgozók* munkakörönkénti toplistája/ <i>Toplist of the occupation in Public Work by FEOR (ISCO)</i>					
Munkakör (FEOR) megnevezése/ <i>Name of the occupation according to FEOR (ISCO)</i>	Létszám, fő/ <i>Number of</i>	Arány, %/ <i>Ratio, %</i>			
1. Egyéb, máshova nem sorolható egyszerű szolgáltatási és szállítási foglalkozású	121 678	49,5			
2. Egyszerű mezőgazdasági foglalkozású	13 108	5,3			
3. Egyéb takarító és kisegítő	12 935	5,3			
4. Általános irodai adminisztrátor	11 231	4,6			
5. Egyéb egyszerű építőipari foglalkozású	8 520	3,5			
6. Egyszerű erdészeti, vadászati és halászati foglalkozású	6 187	2,5			
7. Kubikos	6 173	2,5			
8. Mezőgazdasági segédmunkás	6 043	2,5			
9. Intézményi takarító és kisegítő	5 189	2,1			
10. Egyszerű ipari foglalkozású	3 708	1,5			
...			
Összesen	245 657	100%			

* A résztvevők havi átlagos létszáma alapján./ *By the monthly average number*



KÖZFOGLALKOZTATÁSI ÉS VÍZÜGYI HELYETTES ÁLLAMTITKÁRSÁG

8. A hónap folyamán rendelkezésre álló közfoglalkoztatási álláshelyek száma/ Available vacancies in the Public Work during the month					
<i>2016. június/ June 2016</i>					
Megye (a munkavégzés helye szerint)/ By the county-level places of working	Száma, darab/ Number, pcs	Változás az előző hónaphoz képest/ Changes compared to the previous month		Változás az előző év azonos időszakához képest/ Changes compared to the same period of the previous year	
		db/ number, pcs	%	db/ number, pcs	%
Közép-Magyarország/ Central Hungary	23 089	-2 592	-10,1	8 413	57,3
Budapest	21 360	-2 593	-10,8	9 156	75,0
Pest	1 729	1	0,1	-743	-30,1
Közép-Dunántúl/ Central Transdanubia	3 058	-403	-11,6	-5	-0,2
Fejér	1 568	-229	-12,7	409	35,3
Komárom-Esztergom	529	-28	-5,0	-320	-37,7
Veszprém	961	-146	-13,2	-94	-8,9
Nyugat-Dunántúl/ Western Transdanubia	2 162	12	0,6	571	35,9
Győr-Moson-Sopron	497	-99	-16,6	162	48,4
Vas	443	-108	-19,6	106	31,5
Zala	1 222	219	21,8	303	33,0
Dél-Dunántúl/ Southern Transdanubia	4 658	-2 043	-30,5	410	9,7
Baranya	2 035	-1 236	-37,8	-25	-1,2
Somogy	1 976	-489	-19,8	543	37,9
Tolna	647	-318	-33,0	-108	-14,3
Észak-Magyarország/ Northern Hungary	9 717	-1 729	-15,1	946	10,8
Borsod-Abaúj-Zemplén	6 641	-1 105	-14,3	223	3,5
Heves	1 381	-93	-6,3	103	8,1
Nógrád	1 695	-531	-23,9	620	57,7
Észak-Alföld/ Northern Great Plain	14 970	-1 107	-6,9	4 093	37,6
Hajdú-Bihar	4 902	-1 000	-16,9	418	9,3
Jász-Nagykun-Szolnok	3 302	-126	-3,7	1 299	64,9
Szabolcs-Szatmár-Bereg	6 766	19	0,3	2 376	54,1
Dél-Alföld/ Southern Great Plain	6 301	-1 073	-14,6	2 817	80,9
Bács-Kiskun	2 213	-303	-12,0	969	77,9
Békés	2 607	-480	-15,5	1 167	81,0
Csongrád	1 481	-290	-16,4	681	85,1
Összesen/ Total	63 955	-8 935	-12,3	17 245	36,9



KÖZFOGLALKOZTATÁSI ÉS VÍZÜGYI HELYETTES ÁLLAMTITKÁRSÁG

9. A közfoglalkoztatók toplistája/ Toplist of public employers	
Megnevezés/ Name	A támogatásban részt vevők száma* (fő)/ Number of public workers
Nemzeti Művelődési Intézet	5 784
Magyar Közút Nonprofit Zrt.	3 253
Klebelsberg Intézményfenntartó Központ	2 914
Felső-Tisza-vidéki Vízügyi Igazgatóság	2 066
Észak-magyarországi Vízügyi Igazgatóság	1 905
Közép-Tisza-vidéki Vízügyi Igazgatóság	1 714
Magyar Református Szeretetszolgálat	1 706
Közép-Duna-völgyi Vízügyi Igazgatóság	1 356
MÁV Zrt.	1 312
Alsó-Tisza-vidéki Vízügyi Igazgatóság	1 215

* A létszám kimutatása a jelentés készítésekor elérhető legfrissebb (2016. július 31-ei) adatok alapján készült./ According to the data on 31st July 2016



KÖZFOGLALKOZTATÁSI ÉS VÍZÜGYI HELYETTES ÁLLAMTITKÁRSÁG

10. Főbb munkaerő-piaci adatok/ *The main data of the Hungarian labour market*

A népesség gazdasági aktivitás szerint/ <i>The economic activity of the population</i>	2016. március-május (ezer fő)/ <i>March - May 2016</i> (thousand persons)	Változás előző év azonos időszakához képest (ezer fő)/ <i>Changes compared to the same period of the previous year (thousand persons)</i>			
Népesség száma*/ <i>Number of the population</i>	9 855,6	-21,8**			
Aktív korú népesség (15-64 év)/ <i>Number of the working-age population (15-64 years)</i>	6 482,6	-55,1			
Gazdaságilag aktív/ <i>The economically active population</i>	4 526,8	74,9			
Foglalkoztatott/ <i>Employed</i>	4 276,8	143,7			
Munkanélküli/ <i>Unemployed</i>	250,0	-68,8			
Gazdaságilag inaktív/ <i>The economically inactive population</i>	1 955,8	-130,0			
KSH munkaerő-felmérés adatai/ <i>Data of the Hungarian Central Statistical Office's Labour Force Survey (LFS)</i>	2016. március-május/ <i>March-May 2016</i>	Változás/ <i>Changes compared to</i>			
		előző időszakhoz képest/ <i>the previous rolling quarter</i>		előző év azonos időszakához képest/ <i>the same period of the previous year</i>	
		fő/ <i>number</i>	(% , %-pont)/ <i>(in % , %-point)</i>	fő/ <i>number</i>	(% , %-pont)/ <i>(in % , %-point)</i>
Foglalkoztatottak száma, 15-74 évesek (ezer fő)/ <i>Number of the employed people, 15-74 years (thousand persons)</i>	4 313,8	20,2	0,5	148,7	3,6
<u>Ezen belül: közfoglalkoztatottak száma (ezer fő)/ <i>From this: public workers (thousand persons)</i></u>	224,3	9,7	4,5	24,8	12,4
Foglalkoztatási ráta (15-64 évesek), %/ <i>Employment rate (15-64 years), in %</i>	66,0	...	0,4	...	2,8
Munkanélküliek száma, 15-74 évesek (ezer fő)/ <i>Number of the unemployed people, 15-74 years (thousand persons)</i>	250,7	-14,2	-5,4	-69,0	-21,6
Munkanélküliségi ráta (15-74 évesek), %/ <i>Unemployment rate (15-74 years), in %</i>	5,5	...	-0,3	...	-1,6
A közfoglalkoztatás részesedése a foglalkoztatottak számának változából, %/ <i>Public Work's share of the employment change, %</i>	16,6%				

* 2015. jan 1-jei adat/ on 1st January 2015

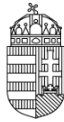
** A viszonyítás alapja az egy évvel korábbi népességszám./ Compared to the previous year (1st January 2014)



KÖZFOGLALKOZTATÁSI ÉS VÍZÜGYI HELYETTES ÁLLAMTITKÁRSÁG

11. A Nemzetgazdasági Minisztérium nyilvántartott álláskeresőkre vonatkozó főbb adatai/ The Ministry for National Economy's main data of the registered jobseekers

A Nemzetgazdasági Minisztérium nyilvántartási adatai/ <i>Data of the Ministry for National Economy</i>	2016. június/ June 2016	Változás/ <i>Changes compared to</i>			
		előző időszakhoz képest/ <i>the previous month</i>		előző év azonos időszakához képest/ <i>the same period of the previous year</i>	
		fő/ <i>number</i>	(%, %-pont)/ <i>(in %, % point)</i>	fő/ <i>number</i>	(%, %-pont)/ <i>(in %, % point)</i>
Nyilvántartott álláskeresők zárónapi száma (ezer fő)/ <i>Number of the registered jobseekers at the end of the month (thousand persons)</i>	291 637	-15 386	-5,0	-75 248	-20,5
Ebből/ <i>From this:</i> Álláskeresési ellátásra jogosult/ <i>Eligible for jobseekers' allowance</i>	53 816	-2 034	-3,6	3 786	7,6
Foglalkoztatást helyettesítő támogatásban részesül/ <i>The recipients of the employment substitution support</i>	94 385	-5 219	-5,2	-36 418	-27,8
Ellátás nélkül/ <i>Jobseekers without any benefit</i>	143 436	-8 133	-5,4	-42 616	-22,9
25 év és alatta/ <i>25 years old or younger</i>	52 558	-1 207	-2,2	-14 318	-21,4
50 év feletti/ <i>Older than 50 years</i>	88 921	-4 394	-4,7	-15 587	-14,9
Legfeljebb 8 ált. iskolai végzettségű/ <i>Jobseekers with primary school or less than 8 grades</i>	120 134	-8 711	-6,8	-35 310	-22,7
Tartós álláskereső/ <i>Long-term registered</i>	89 305	-4 518	-4,8	-17 843	-16,7
Tartós álláskeresők aránya (%) / <i>Ratio of long-term registered (%)</i>	30,6	...	0,1	...	1,4



Statisztikai definíciók MÓDSZERTANI ÚTMUTATÓ

Közfoglalkoztatott: a közfoglalkoztatásról és a közfoglalkoztatáshoz kapcsolódó, valamint egyéb törvények módosításáról szóló 2011. évi CVI. törvény szerint közfoglalkoztatott az lehet, aki munkaviszonyt létesíthet,¹⁰ 16. életévét betöltötte, és a kormányhivatalnál regisztrált álláskereső (foglalkoztatást helyettesítő támogatásban részesülő, illetve álláskeresői vagy szociális ellátásra nem jogosult álláskereső) vagy a megváltozott munkaképességű személyek ellátásairól szóló 2011. évi CXCI. törvény szerinti rehabilitációs ellátásban részesülő személy.

Időszak: a közfoglalkoztatási támogatás iránti kérelmek, a közfoglalkoztatási szerződések, illetve a hatósági szerződés névsorában való érvényes feltöltés ideje. Statisztikai szempontból a nyilvántartási rendszerbe (IR) való bekerülés időpontját tekintjük relevánsnak egy ügy adott időszakba történő besorolásához. A havonta megfigyelt időszak az előző hónap 21. napjától a tárgyhoz 20. napjáig tart. 2015. január 1-jétől a tárgyhónapra vonatkozó adatok a következő hónap 20-ai zárónapján kerülnek számbavételre.

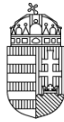
Közfoglalkoztatásban részt vevők havi átlagos létszáma: A közfoglalkoztatásban részt vevők átlagos állományi létszáma az adott hónapban közfoglalkoztatásban részt vevők napi létszámainak számtani átlaga. A támogatás keretében munkaszerződésben töltött napokat veszi figyelembe. Az átlagolást a tényleges létszám alapján kell elvégezni, vagyis minden személyt – a munkaidő hosszától függetlenül – egy-egy egész főnek kell tekinteni.

A közfoglalkoztatottak havi átlagos (állományi) létszámát az adott hónap naptári napjainak figyelembevételével kell meghatározni, vagyis a naponkénti közfoglalkoztatott létszámok összegét (a munkarend szerinti pihenőnapokra és ünnepnapokra az azt megelőző munkanap létszámát véve figyelembe) el kell osztani a hónap napjainak számával.

A közfoglalkoztatottak éves átlagos (állományi) létszáma a leírtak alapján már kiszámított havi átlagos létszámadatok számtani átlaga, vagyis éves átlagszámítás esetén 12-vel kell elosztani a havi átlagos létszámadatok összegét. Ugyanígy kell eljárni egy adott időszak esetén: az időszak hónapjaiban a közfoglalkoztatottak átlagos (állományi) létszámának összegét el kell osztani az adott időszak hónapjainak számával.

Az átlagos havi létszámot tekintve nyilvántartási okokból, valamint a tört időszakok statisztikai kerekítéseinek következtében eltérő részeredmények láthatók a különböző ismérvek szerinti bontásban. A kismértékű változások a teljes átlagos, vagy állományi létszám összegét nem érintik.

¹⁰ A munka törvénykönyvéről szóló 2012. évi I. törvény rendelkezései szerint.



KÖZFOGLALKOZTATÁSI ÉS VÍZÜGYI HELYETTES ÁLLAMTITKÁRSÁG

A nyilvántartási rendszer sajátosságai (késedelmes rögzítések, szerződések hosszabbítása miatt keletkező dupla tételek) következtében 2015 augusztusában az átlagos létszám meghaladja az érintett létszámot.

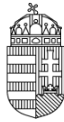
Közfoglalkoztatásban érintett személyek száma: a vizsgált időszakban a közfoglalkoztatásban legalább egy napon részt vevők létszáma. Ha egy egyénnek egy időszak alatt több szerződése született a közfoglalkoztatás valamely típusában (Hosszabb időtartamú közfoglalkoztatás támogatása, Országos közfoglalkoztatási program támogatása, Kistérségi/járási startmunka mintaprogram), akkor csak egyszer szerepel. Akkor is egyszer jelenik meg, ha a két szerződése két támogatási típus (pl. Országos...) két alcsoportjához (pl. Víz társulati..., és Határnyiladék...) tartozik.

Közfoglalkoztatásba belépők létszáma: a közfoglalkoztatási szerződések keretében közfoglalkoztatási jogviszonyt létesítők létszáma, havonta. A közfoglalkoztatásba egy személy egy évben többször is beléphet. A tényleges belépéseken felül nyilvántartási és technikai okokból is szükség lehet ki- és beléptetésre egy támogatási folyamaton belül. A belépési esetek havi létszámait összeadhatók. Ha egy egyén az adott időszak alatt több közfoglalkoztatási jogviszonyt létesített – a támogatás típusától, illetve annak alcsoportjaitól függetlenül –, akkor többször szerepel. A vizsgált időszak a megelőző hónap 21-től tárgy hó 20-ig tart. 2015. január 1-jétől a tárgyhónapra vonatkozó adatok a következő hónap 20-ai zárónapján kerülnek számbavételre.

Közfoglalkoztatási támogatás típusok:

Hosszabb időtartamú közfoglalkoztatás: olyan közfoglalkoztatási forma, amelynek keretében értékteremtő, szakképzettséget is igénylő munkák végzésére vonhatók be elsősorban a foglalkoztatást helyettesítő támogatásra jogosult személyek, illetve a járási hivatal által közvetített álláskereső, továbbá a megváltozott munkaképességű személyek ellátásairól szóló törvény szerinti rehabilitációs ellátásban részesülő személyek. A foglalkoztatás legfeljebb 12 hónapos időtartamban, legalább napi 6 óras munkaidőben történik közfoglalkoztatási jogviszony keretében. [A közfoglalkoztatáshoz nyújtható támogatásokról szóló 375/2010. (XII. 31.) Korm. rendelet 4. §]

Országos közfoglalkoztatási program: olyan közfoglalkoztatási forma, amely a mindenkori munkaerő-piaci helyzet, az esetleges „vis maior” helyzetek kezelésére, több ágazatot átfogóan (pl. ár- és belvízvédelem, a közutak, vasutak, az erdőterületek, megújuló energiaforrások területén) indítható. Az országos közfoglalkoztatási programok időtartama az egész év folyamán biztosítja a közfoglalkoztatást, teljes munkaidőben. A közfoglalkoztatónak a munkavégzéshez kapcsolódóan a foglalkoztatást elősegítő képzés lehetőségét biztosítani kell. A program támogatása a közfoglalkoztatási bér és a szociális hozzájárulási adó 100%-áig terjedhet, valamint e támogatási összeg 20%-a lehet a közvetlen költségekhez, továbbá legalább 100 fő foglalkoztatása esetén legfeljebb 3%-a lehet a szervezési költségekhez nyújtott támogatás. A közfoglalkoztatók lehetnek a vízügyi igazgatóságok, az állami és magán erdőgazdaságok, a vízgazdálkodási társulatok, a Magyar



KÖZFOGLALKOZTATÁSI ÉS VÍZÜGYI HELYETTES ÁLLAMTITKÁRSÁG

Közút Nonprofit Zrt., a katasztrófavédelmi és rendőri szervek, a vasúti pályahálózat-működtető szervezetek, a Nemzeti Parkok, a Magyar Honvédség, az Állami Autópálya Kezelő Zrt., stb. [A közfoglalkoztatáshoz nyújtható támogatásokról szóló 375/2010. (XII. 31.) Korm. rendelet]

Kistérségi/járási startmunka mintaprogram: közfoglalkoztatási mintaprogram, amelyet a közfoglalkoztatásért felelős miniszter indíthat meghatározott célok elérése érdekében. A mintaprogram esetében a közfoglalkoztatási bér és a szociális hozzájárulási adó 100%-os támogatásán kívül a beruházási és dologi költségek és kiadások 70-100% közötti mértékben támogathatók. Ráépülő közfoglalkoztatási program esetében a támogatás mértékéről a közfoglalkoztatásért felelős miniszter dönt. A közfoglalkoztatási mintaprogramra épülő közfoglalkoztatási programok beruházási és dologi költségei szintén 70-100%-os összegben támogathatóak. [A közfoglalkoztatáshoz nyújtható támogatásokról szóló 375/2010. (XII. 31.) Korm. rendelet 7/B. §]

Közfoglalkoztatásból kilépők létszáma: a közfoglalkoztatást a vizsgált időszakban bármilyen okból befejező személyek létszáma. A kilépők létszámába beletartozik a normál módon befejezőkön kívül a vizsgált időszakban kilépők, lemorzsolódók és egyéb okból megszűnt vagy megszüntetett közfoglalkoztatási jogviszonyok száma is. A vizsgált időszak a megelőző hónap 21-től tárgyható 20-ig tart. 2015. január 1-jétől a tárgyhónapra vonatkozó adatok a következő hónap 20-ai zárónapján kerülnek számbavételre.

Zárónapi létszám: a vizsgált időszak utolsó napján közfoglalkoztatási jogviszonnyal rendelkező személyek száma. A vizsgált időszak a megelőző hónap 21-től tárgyható 20-ig tart. 2015. január 1-jétől a tárgyhónapra vonatkozó adatok a következő hónap 20-ai zárónapján kerülnek számbavételre.

Közfoglalkoztatási ráta: a közfoglalkoztatottak zárónapi létszámát viszonyítja a közfoglalkoztatottak és a nyilvántartott álláskeresők zárónapi létszámához.

Korcsoport: a közfoglalkoztatott személy kora az alábbi életkor-kategóriák szerint:

- 25 év és alatta,
- 26–50 év közötti,
- 50 év feletti.

Iskolai végzettség: a közfoglalkoztatott személy legmagasabb iskolai végzettsége a közfoglalkoztatás megkezdése előtt. A lehetséges kategóriák: 1. általános iskolai végzettség nélküli, 2. általános iskola, 3. szakmunkásképző, szakiskola, 4. érettségi (szakközépiskola, gimnázium, technikum), 5. felsőfokú (főiskola, egyetem).

Foglalkoztatás besorolása:

- nem munkavezető – szakképesített (bruttó bér: 101 480 Ft),
- nem munkavezető – szakképesítés nélküli (bruttó bér: 79 155 Ft),
- munkavezető – szakképesített (bruttó bér: 111 660 Ft),



KÖZFOGLALKOZTATÁSI ÉS VÍZÜGYI HELYETTES ÁLLAMTITKÁRSÁG

- munkavezető – szakképesítés nélküli (bruttó bér: 87 090 Ft).¹¹

FEOR: A közfoglalkoztatásra bejelentett álláshelyek besorolására a Foglalkozások Egységes Osztályozási Rendszerének (FEOR-08) kategóriái szolgálnak. A FEOR felépítésében követi az érvényes nemzetközi osztályozást az ISCO-08 rendszerét. A FEOR a foglalkozásokat egy négy számjegyes decimális rendszerbe sorolja be. A négy számjegyes decimális rendszeren belül az első számhely a foglalkozási főcsoportot, a második a foglalkozási csoportot, a harmadik a foglalkozási alcsoportot, a negyedik pedig magát a foglalkozást jelenti. A „foglalkozás” megnevezés a ténylegesen gyakorolt tevékenység tartalmából indul ki, emellett figyelembe veszi az iskolázottság, szakképzettség szintjét. A FEOR-08 1-9. és a 0. főcsoportot különbözteti meg.

Gazdaságilag aktív: A KSH munkaerő-felmérése a vizsgált népességet egy meghatározott időszakban végzett tevékenységük alapján sorolja a következő két fő csoportba: a gazdaságilag aktívak (a rendelkezésre álló munkaerő) és a gazdaságilag nem aktívak (inaktívak) csoportjába. A gazdaságilag aktívak kategóriája jelenti mindazon személyeket, akik a megfigyelés hetében a munkaerőpiacon foglalkoztatottként vagy munkanélküliként megjelentek.

Foglalkoztatott: az, aki a vizsgált időszakban (ún. vonatkozási héten, a hetet hétfőtől vasárnapig számítva) legalább 1 óra, jövedelmet biztosító munkát végzett, vagy munkájától csak átmenetileg (szabadság, betegség stb. miatt) volt távol. Jövedelmet biztosító munkának számít minden olyan tevékenység:

- amely pénzjövedelmet eredményez, vagy
- amely természetbeni juttatást biztosít, esetleg
- amelyet egyéb, később realizálható jövedelem érdekében végeztek,
- amelyet mint segítő családtagok végeztek a háztartáshoz tartozó gazdaság, vállalkozás jövedelmének növelése érdekében.

Munkanélküli: az a személy, akire a következő kritériumok egyidejűleg teljesülnek:

- az adott héten nem dolgozott (s nincs olyan munkája, amelytől átmenetileg távol volt),
- aktívan keresett munkát a kikérdezést megelőző négy hét folyamán,
- rendelkezésre áll, azaz két héten belül munkába tudna állni, ha találna megfelelő állást.

Gazdaságilag inaktív: azok, akik a vonatkozási héten nem dolgoztak, illetve nem volt rendszeres, jövedelmet biztosító munkájuk és nem is kerestek munkát, vagy kerestek, de nem tudtak volna munkába állni. Idetartoznak – többek között – a passzív munkanélküliek, akik szeretnének ugyan munkát, de kedvezőtlennek ítélve elhelyezkedési esélyeiket, meg sem kísérlik az álláskeresést.

¹¹ 2015. január 1-jétől.



KÖZFOGLALKOZTATÁSI ÉS VÍZÜGYI HELYETTES ÁLLAMTITKÁRSÁG

Foglalkoztatási ráta: a foglalkoztatottaknak a megfelelő korcsoportba tartozó (itt: 15-64 éves) népességhez viszonyított aránya.

Munkanélküliségi ráta: a munkanélkülieknek a megfelelő korcsoportba tartozó (itt: 15-74 éves) gazdaságilag aktív népességhez mért aránya.

Nyilvántartott álláskereső: az a személy, akit az illetékes járási hivatal álláskeresőként nyilvántart, és aki a munkaviszony létesítéséhez szükséges feltételekkel rendelkezik, oktatási intézmény nappali tagozatán nem folytat tanulmányokat, valamint öregségi nyugdíjra nem jogosult, rehabilitációs járadékban nem részesül, illetve az alkalmi foglalkoztatásnak minősülő munkaviszony kivételével munkaviszonyban nem áll és egyéb kereső tevékenységet sem folytat, továbbá elhelyezkedése érdekében az illetékes járási hivatallal együttműködik. [A foglalkoztatás elősegítéséről és a munkanélküliek ellátásáról szóló 1991. évi IV. tv.]

Álláskeresési ellátás: Az álláskereső részére – a foglalkoztatás elősegítéséről és a munkanélküliek ellátásáról szóló 1991. évi IV. törvényben meghatározott feltételek szerint – álláskeresési ellátásként álláskeresési járadék, nyugdíj előtti álláskeresési segély, valamint költségtérítés jár.

Foglalkoztatást helyettesítő támogatásban részesülő személyek: a nyilvántartott álláskeresők közül azok, akik hátrányos munkaerő-piaci helyzetű aktív korúak és jövedelmük kiegészítésére, pótlására pénzbeli szociális ellátásban részesülnek. 2009. január 1-jétől a rendszeres szociális segélyben részesülőket két csoportba sorolták: a rendszeres szociális segélyezettek és a rendelkezésre állási támogatottak. 2011. január 1-jétől a rendelkezésre állási támogatás helyébe új ellátási forma a bérpótló juttatás lépett. 2011. szeptember 1-jétől pedig a bérpótló juttatás elnevezés foglalkoztatást helyettesítő támogatásra változott. [A szociális igazgatásról és a szociális ellátásokról szóló 1993. évi III. tv.]

Ellátás nélküli álláskereső: az a nyilvántartott álláskereső, aki pénzbeli álláskeresési ellátásban, illetve foglalkoztatást helyettesítő támogatásban nem részesül.

Tartós álláskereső: az a személy, akit az illetékes járási hivatal legalább 12 hónapja folyamatosan álláskeresőként nyilvántart.